



ระบบขายเสื้อผ้าแฟชั่นออนไลน์ กรณีศึกษาร้าน KOREA CLOTHING SHOP
FASHION CLOTHING ONLINE SYSTEM CASE STUDY
OF KOREA CLOTHING SHOP

นางสาวดลนภา	ยอดโพธิ์
นางสาวกมลชนก	นาคคง

โครงการนี้เป็นส่วนหนึ่งของการศึกษาตามหลักสูตรบริหารธุรกิจบัณฑิต
สาขาคอมพิวเตอร์ธุรกิจ คณะบริหารธุรกิจ
มหาวิทยาลัยราชพฤกษ์
ปีการศึกษา 2561



ระบบขายเสื้อผ้าแฟชั่นออนไลน์ กรณีศึกษาร้าน KOREA CLOTHING SHOP
FASHION CLOTHING ONLINE SYSTEM CASE STUDY
OF KOREA CLOTHING SHOP

นางสาวดลนภา ยอดโพธิ์

นางสาวกมลชนก นาคคง

โครงการนี้เป็นส่วนหนึ่งของการศึกษาตามหลักสูตรบริหารธุรกิจบัณฑิต

สาขาคอมพิวเตอร์ธุรกิจ คณะบริหารธุรกิจ

มหาวิทยาลัยราชภัฏ

ปีการศึกษา 2561



ใบรับรองโครงการงานคอมพิวเตอร์ธุรกิจ

สาขาคอมพิวเตอร์ธุรกิจ คณะบริหารธุรกิจ มหาวิทยาลัยราชภัฏราชบุรี

หัวข้อโครงการงาน ระบบขายเสื้อผ้าแฟชั่นออนไลน์ กรณีศึกษาร้าน KOREA CLOTHING SHOP
FASHION CLOTHING ONLINE SYSTEM
CASE STUDY OF KOREA CLOTHING SHOP

ผู้ร่วมโครงการงาน นางสาวดลนภา ยอดโพธิ รหัสนิต 60101220011
นางสาวกมลชนก นาคคง รหัสนิต 60101220012

อาจารย์ที่ปรึกษา อาจารย์ฉัตรทอง นกเชิดชู

คณะบริหารธุรกิจ มหาวิทยาลัยราชภัฏราชบุรี อนุมัติให้โครงการงานคอมพิวเตอร์ธุรกิจฉบับนี้
เป็นส่วนหนึ่งของการศึกษาตามหลักสูตรบริหารธุรกิจบัณฑิต

คณบดีคณะบริหารธุรกิจ

(รศ.ศิริ ภูพงษ์วัฒนา)

คณะกรรมการสอบโครงการงานคอมพิวเตอร์ธุรกิจ

ประธานกรรมการ

(อ.ฉัตรทอง นกเชิดชู)

กรรมการ

(อ.ปริยวิศว์ ชูเชิด)

กรรมการ

(อ.นิมิตร หงษ์ยิ้ม)

โครงการงานฉบับนี้เป็นลิขสิทธิ์ของมหาวิทยาลัยราชภัฏราชบุรี

ผู้จัดทำโครงการ : นางสาวดลนภา ยอดโพธิ
นางสาวกมลชนก นาคคง
หัวข้อโครงการ : ระบบขายเสื้อผ้าแฟชั่นออนไลน์ กรณีศึกษาร้าน KOREA CLOTHING SHOP
สาขา : คอมพิวเตอร์ธุรกิจ มหาวิทยาลัยราชพฤกษ์
อาจารย์ที่ปรึกษา : อาจารย์ฉัตรทอง นกเชิดชู
ปีการศึกษา : 2561

บทคัดย่อ

โครงการนี้มีวัตถุประสงค์เพื่อพัฒนาระบบขายเสื้อผ้าออนไลน์ กรณีศึกษาร้าน Korea Clothing Shop ซึ่งสามารถแยกออกได้เป็น 3 ส่วนหลัก ๆ คือ ส่วนของการจัดเก็บข้อมูล ส่วนของการออกรายงานสรุปยอดขายสินค้ารายวันและรายเดือน และส่วนของการสั่งซื้อสินค้า โดยส่วนของการจัดเก็บข้อมูลจะมีหน้าจัดเก็บข้อมูลที่สำคัญลงในฐานข้อมูล อาทิเช่น ข้อมูลสมาชิก ข้อมูลสินค้า ข้อมูลการสั่งซื้อสินค้า ข้อมูลสินค้า ข้อมูลประเภทสินค้า ข้อมูลการชำระเงิน เป็นต้น ส่วนในด้านของการออกรายงาน จะเป็นการสรุปยอดการขายสินค้ารายวันและรายเดือน สรุปยอดสินค้าคงเหลือ และในส่วนของการสั่งซื้อสินค้านั้น เป็นส่วนสำคัญที่ช่วยทำให้การติดต่อกับสมาชิกมีความสะดวกรวดเร็วมากขึ้น เพื่อให้เราเข้าถึงสมาชิกได้เร็วที่สุด และส่งผลถึงยอดสั่งซื้อที่เพิ่มขึ้นจากช่องทางในการซื้อขายที่สะดวก และลูกค้าสามารถดูสินค้าเปรียบเทียบราคาได้

ซึ่งในการจัดทำโครงการระบบขายเสื้อผ้าแฟชั่นออนไลน์ ได้มีการพัฒนาและออกแบบเว็บไซต์ โดยใช้ภาษา PHP โปรแกรม Adobe Dreamweaver Cs6 และใช้ MySQL 5.7.17 ในการสร้างฐานข้อมูล ซึ่งทั้งสองโปรแกรมนี้ถือว่าเป็นโปรแกรมที่ได้รับความนิยมค่อนข้างสูงในการทำระบบร้านค้าออนไลน์ในปัจจุบัน

กิตติกรรมประกาศ

โครงการฉบับนี้สำเร็จลุล่วงลงได้ ด้วยความอนุเคราะห์จากอาจารย์ฉัตรทอง นกเชิดชู ที่ได้กรุณาเป็นอาจารย์ที่ปรึกษาโครงการ และได้ให้แนวคิดต่าง ๆ เป็นประโยชน์ในการทำงานโครงการ ตลอดจนสละเวลาตรวจสอบแก้ไขข้อบกพร่องต่าง ๆ และการติดตามช่วยเหลือและคอยแก้ไขปัญหา ให้คำแนะนำเป็นอย่างดี รวมทั้งคณาจารย์ในสาขาคอมพิวเตอร์ธุรกิจ ที่ให้การสนับสนุนในการจัดทำโครงการให้คำปรึกษาและแนะนำแนวทางที่ถูกต้อง ทำให้สามารถวิเคราะห์และออกแบบระบบของโครงการและจัดทำระบบได้อย่างสมบูรณ์

ขอขอบคุณอาจารย์ทุก ๆ ท่านที่ได้ประสพวิชาความรู้ให้แก่ผู้จัดทำและสอนวิชาการในด้านต่าง ๆ ซึ่งสามารถนำมาใช้ประกอบการจัดการจัดทำโครงการ

และท้ายที่สุดขอขอบพระคุณมหาวิทยาลัยราชพฤกษ์ ที่ช่วยทำให้มีโครงการนี้และเอื้อเพื่อสถานที่ในการทำโครงการครั้งนี้

ดลนภา ยอดโพธิ์

กมลชนก นาคคง

สารบัญ

	หน้า
บทคัดย่อ	ข
กิตติกรรมประกาศ	ค
สารบัญ	ง
สารบัญตาราง	ฉ
สารบัญภาพ	ช
บทที่ 1 บทนำ	1
1.1 ความเป็นมาและความสำคัญของปัญหา	1
1.2 วัตถุประสงค์	1
1.3 ขอบเขตของระบบงาน	2
1.4 เครื่องมือที่ใช้ในการดำเนินงาน	2
1.5 วิธีการดำเนินงาน	3
1.6 แผนการดำเนินงาน	4
1.7 ผลที่คาดว่าจะได้รับ	4
บทที่ 2 ทฤษฎีที่เกี่ยวข้อง	5
2.1 พาณิชย์อิเล็กทรอนิกส์ (E-Commerce)	5
2.2 ระบบฐานข้อมูล (Database System)	9
2.3 ระบบการจัดการฐานข้อมูล (Database Management System)	10
2.4 PhpMyAdmin	12
2.5 วงจรการพัฒนาาระบบ (System Development Life Cycle)	13
2.6 Adobe Dreamweaver Cs6	17
2.7 Adobe Photoshop Cs6	21
บทที่ 3 การวิเคราะห์ระบบ	23
3.1 การออกแบบกระบวนการของระบบ	23
3.2 การออกแบบกระบวนการจัดเก็บข้อมูล	35

สารบัญ (ต่อ)

	หน้า
บทที่ 4 การวิเคราะห์ระบบ	44
4.1 การออกแบบส่วนรับเข้าข้อมูล (Input Design)	44
4.2 การออกแบบส่วนแสดงผล (Output Design)	53
บทที่ 5 สรุปและข้อเสนอแนะ	55
5.1 สรุปผลการดำเนินงาน	55
5.2 สรุปปัญหาของระบบงาน	56
5.3 ข้อเสนอแนะ	56
บรรณานุกรม	57
ภาคผนวก ก	58
คู่มือการใช้งานระบบ	59
ประวัติผู้จัดทำโครงการ	69

สารบัญตาราง

ตารางที่	หน้า
1-1 ระยะเวลาในการดำเนินงาน	4
3-1 ข้อมูลลูกค้า	37
3-2 ข้อมูลผู้ดูแลระบบ	38
3-3 ข้อมูลสินค้า	39
3-4 ข้อมูลประเภทสินค้า	40
3-5 ข้อมูลการสั่งซื้อสินค้า	41
3-6 ข้อมูลรายละเอียดการสั่งซื้อสินค้า	42
3-7 ข้อมูลชำระเงิน	43

สารบัญภาพ

ภาพที่	หน้า
2-1 แสดงขั้นตอนการทำงาน PHP Script Request/Responds	13
2-2 แสดงวงจรการพัฒนาาระบบ (System Development Life Cycle)	16
2-3 แสดงส่วนประกอบหน้าจอโปรแกรม Adobe Dreamweaver Cs6	18
2-4 แสดงตัวอย่างการใช้งานโปรแกรม Adobe Dreamweaver Cs6	20
3-1 Context Diagram ของระบบขายเสื้อผ้าแฟชั่นออนไลน์ กรณีศึกษาร้าน Korea Clothing Shop	24
3-2 แผนภาพกระแสข้อมูล ระดับที่ 0 (Data Flow Diagram Level 0) ของระบบขายเสื้อผ้าแฟชั่นออนไลน์ กรณีศึกษาร้าน Korea Clothing Shop	26
3-3 แผนภาพกระแสข้อมูล ระดับที่ 1 (Data Flow Diagram Level 1) กระบวนการที่ 1.0 สมัครสมาชิก	28
3-4 แผนภาพกระแสข้อมูล ระดับที่ 1 (Data Flow Diagram Level 1) กระบวนการที่ 2.0 เข้าสู่ระบบ	29
3-5 แผนภาพกระแสข้อมูล ระดับที่ 1 (Data Flow Diagram Level 1) กระบวนการที่ 3.0 ค้นหาข้อมูลสินค้าและประเภทสินค้า	30
3-6 แผนภาพกระแสข้อมูล ระดับที่ 1 (Data Flow Diagram Level 1) กระบวนการที่ 4.0 สั่งซื้อสินค้า	31
3-7 แผนภาพกระแสข้อมูล ระดับที่ 1 (Data Flow Diagram Level 1) กระบวนการที่ 5.0 แจ้งชำระเงิน	32
3-8 แผนภาพกระแสข้อมูล ระดับที่ 1 (Data Flow Diagram Level 1) กระบวนการที่ 6.0 ตรวจสอบรายการสั่งซื้อสินค้าและชำระเงิน	33
3-9 แผนภาพกระแสข้อมูล ระดับที่ 1 (Data Flow Diagram Level 1) กระบวนการที่ 7.0 จัดการฐานข้อมูล	34
3-10 ER-Diagram ระบบขายเสื้อผ้าแฟชั่นออนไลน์ กรณีศึกษาร้าน Korea Clothing Shop	35
4-1 หน้าแรกของเว็บไซต์	45

สารบัญภาพ (ต่อ)

ภาพที่	หน้า
4-2 หน้าเข้าสู่ระบบสมาชิก	45
4-3 หน้าวิธีสั่งซื้อสินค้า	46
4-4 หน้าสมัครสมาชิก	46
4-5 แสดงหน้าหลักของสมาชิก	47
4-6 หน้าแจ้งชำระเงิน	47
4-7 หน้าตรวจสอบสถานะการสั่งซื้อ	48
4-8 หน้าติดต่อเรา	48
4-9 หน้ารายละเอียดสินค้า	49
4-10 หน้าตะกร้าสินค้า	49
4-11 หน้ายืนยันการสั่งซื้อสินค้า	50
4-12 หน้าเข้าสู่ระบบของผู้ดูแลระบบ	50
4-13 หน้าหลักของผู้ดูแลระบบ	51
4-14 หน้าจัดการข้อมูลสินค้า	51
4-15 หน้าเพิ่มสินค้า	52
4-16 หน้าตรวจสอบรายการสั่งซื้อ	52
4-17 หน้าตรวจสอบรายการชำระเงิน	53
4-18 หน้าตรวจสินค้าคงเหลือ	54
4-19 หน้าออกรายงาน	54
ก-1 หน้าสมัครสมาชิก	59
ก-2 หน้าล็อกอินของสมาชิก	60
ก-3 หน้าหลักของสมาชิก	60
ก-4 หน้าตะกร้าสินค้า	61
ก-5 หน้ายืนยันการสั่งซื้อสินค้า	62
ก-6 หน้าแจ้งชำระเงิน	62
ก-7 หน้าล็อกอินเข้าสู่ระบบ	63
ก-8 หน้าหลักของผู้ดูแลระบบ	63

สารบัญภาพ (ต่อ)

ภาพที่	หน้า
ก-9 หน้าจัดการข้อมูลสินค้า	64
ก-10 หน้าเพิ่มสินค้า	64
ก-11 หน้าลบสินค้า	65
ก-12 หน้าแก้ไขสินค้า	65
ก-13 หน้าตรวจสอบรายการสั่งซื้อ	66
ก-14 หน้าตรวจสอบการชำระเงิน	66
ก-15 หน้าตรวจสอบสินค้าคงเหลือ	67
ก-16 หน้าออกรายงาน	67
ก-17 หน้าออกจากระบบ	68

บทที่ 1

บทนำ

1.1 ความเป็นมาและความสำคัญของปัญหา

ปัจจุบันสภาวะการแข่งขันทางเศรษฐกิจที่เจริญเติบโตสูงมากขึ้น ส่งผลให้ธุรกิจประเภทร้านค้า ได้รับผลกระทบ รวมถึงพฤติกรรมผู้บริโภคที่มีการเปลี่ยนแปลงเลือกซื้อสินค้าออนไลน์มากยิ่งขึ้น จึงทำให้ธุรกิจต้องนำระบบ E-Commerce เข้ามาช่วยในการบริหารจัดการข้อมูลสินค้า และการติดต่อสื่อสารระหว่างผู้ซื้อและผู้ขาย เพื่อเป็นการเพิ่มช่องทางในการจัดจำหน่ายสินค้า

ร้าน Korea Clothing Shop ดำเนินธุรกิจเกี่ยวกับเสื้อผ้าแฟชั่นสไตล์เกาหลี มีเสื้อผ้าหลากหลายประเภท เช่น เสื้อ กางเกง กระโปรงและชุดเดรส เหมาะสำหรับผู้หญิงช่วงวัยรุ่นวัยทำงาน ระบบการขายสินค้าร้าน Korea Clothing Shop เป็นระบบแบบออนไลน์ที่ต้องใช้พนักงานเป็นคนขายสินค้าโดยการจดบันทึกข้อมูลต่าง ๆ ไว้ในสมุดจดบันทึก ทำให้มีค่าใช้จ่ายในการดำเนินงาน การที่ลูกค้าต้องการเลือกซื้อสินค้าจำเป็นต้องเดินทางมาซื้อที่ร้านด้วยตนเอง ทำให้ลูกค้าเสียเวลาและไม่ได้รับความสะดวกในการเลือกซื้อสินค้า

จากปัญหาดังกล่าวจึงมีแนวคิดที่จะสร้างระบบขายเสื้อผ้าแฟชั่นออนไลน์ กรณีศึกษาร้าน Korea Clothing Shop โดยการนำระบบ E-Commerce เข้ามาพัฒนาและปรับปรุงระบบการขายสินค้า ให้มีประสิทธิภาพมากยิ่งขึ้นเพื่อประหยัดค่าใช้จ่าย และเพิ่มประสิทธิภาพในการดำเนินงานธุรกิจ ส่งผลให้ลูกค้าได้เลือกซื้อสินค้าผ่านเว็บไซต์ได้ตลอด 24 ชั่วโมง อีกทั้งสามารถช่วยให้ร้านมีระบบจัดเก็บข้อมูลสินค้า สามารถพิมพ์รายงานต่าง ๆ ได้และยังสามารถเพิ่มโอกาสในการขายสินค้าได้อีกช่องทางหนึ่ง

1.2 วัตถุประสงค์

1.2.1 เพื่อพัฒนาระบบขายเสื้อผ้าแฟชั่นออนไลน์ กรณีศึกษาร้าน Korea Clothing Shop

1.2.2 เพื่อเพิ่มช่องทางการจัดจำหน่ายเสื้อผ้าแฟชั่น

1.2.3 เพื่อช่วยให้อุบัติการณ์ความสะดวกต่อการเรียกใช้งานข้อมูลต่าง ๆ ภายในร้าน

1.3 ขอบเขตของระบบงาน

จำแนกตามกลุ่มที่ใช้งานออกเป็น 2 ส่วน ดังนี้

1.3.1 ผู้ดูแลระบบ (Admin)

- 1.3.1.1 สามารถเข้าสู่ระบบ
- 1.3.1.2 สามารถเพิ่ม ลบ แก้ไข และค้นหาข้อมูลประเภทสินค้า
- 1.3.1.3 สามารถเพิ่ม ลบ แก้ไข และค้นหาข้อมูลสินค้า
- 1.3.1.4 สามารถตรวจสอบรายการสั่งซื้อสินค้า
- 1.3.1.5 สามารถยกเลิกรายการสั่งซื้อสินค้า กรณีที่ไม่ชำระเงินตามกำหนด
- 1.3.1.6 สามารถตรวจสอบการชำระเงินและปรับสถานะการสั่งซื้อสินค้าได้
- 1.3.1.7 สามารถตรวจสอบสินค้าคงเหลือได้
- 1.3.1.8 สามารถออกรายงานข้อมูลสรุปยอดขายสินค้ารายวันและรายเดือนได้

1.3.2 สมาชิก (User)

- 1.3.2.1 สามารถสมัครสมาชิกได้
- 1.3.2.2 สามารถเข้าสู่ระบบได้
- 1.3.2.3 สามารถค้นหาข้อมูลประเภทสินค้า
- 1.3.2.4 สามารถค้นหาข้อมูลสินค้า
- 1.3.2.5 สามารถสั่งซื้อสินค้าได้
- 1.3.2.6 สามารถตรวจสอบรายการสั่งซื้อสินค้า
- 1.3.2.7 สามารถแจ้งชำระเงินได้
- 1.3.2.8 สามารถตรวจสอบสถานะการสั่งซื้อสินค้าได้

1.4 เครื่องมือที่ใช้ในการดำเนินงาน

1.4.1 คอมพิวเตอร์ฮาร์ดแวร์ (Hardware) ที่ใช้พัฒนา ดังต่อไปนี้

- 1.4.1.1 จอมอนิเตอร์ (Monitor) อย่างน้อย 20 นิ้ว
- 1.4.1.2 หน่วยประมวลผลกลาง (CPU) Intel core i3
- 1.4.1.3 หน่วยความจำหลัก (RAM) อย่างน้อย 4 GB
- 1.4.1.4 หน่วยความจำสำรอง (Harddisk) อย่างน้อย 500 GB

1.4.2 ด้านซอฟต์แวร์ (Software)

1.4.2.1 ระบบปฏิบัติการ Windows 7 ขึ้นไป

1.4.2.2 โปรแกรมที่ใช้ในการพัฒนาระบบ Adobe Dreamweaver Cs6

1.4.2.3 โปรแกรมที่ใช้ในการจัดการระบบฐานข้อมูล PhpMyAdmin

1.4.2.4 โปรแกรมในการตกแต่งรูปภาพ Adobe Photoshop Cs6

1.5 วิธีการดำเนินงาน

1.5.1 การวางแผนโครงการ (Project Planning Phase)

ทำการศึกษาปัญหาข้อมูลเบื้องต้นภายในองค์กร คือการศึกษาว่าการทำงานของระบบเดิม มีการทำงานอย่างไร มีปัญหาอะไรบ้าง เพื่อที่จะใช้เป็นข้อมูลในการพัฒนาระบบ

1.5.2 การวิเคราะห์ระบบ (System Analysis)

รวบรวมข้อมูลที่ได้มาวิเคราะห์เพื่อหาปัญหา และศึกษาความต้องการของระบบงานของร้าน เก็บข้อมูลจากแฟ้มข้อมูล รวบรวมและจัดเก็บข้อมูลที่ได้ลงเครื่องคอมพิวเตอร์ สร้างแบบจำลองข้อมูลอี อาร์ ไดอะแกรม (Entity Relationship Diagram) สร้างแบบจำลองกระบวนการทำงานของระบบแผนภาพกระแสข้อมูล (Data Flow Diagram: DFD) เพื่อพัฒนาจัดทำแบบจำลองทางตรรกะของกระบวนการทางธุรกิจ

1.5.3 การออกแบบระบบ (System Design)

ออกแบบระบบซึ่งผู้ใช้งานจะต้องเข้าถึงข้อมูลของระบบได้อย่างมีประสิทธิภาพ และมีความปลอดภัยสูง ออกแบบฐานข้อมูลโดยระบบจะมีแฟ้มข้อมูล ได้แก่ ข้อมูลประเภทสินค้า ข้อมูลสมาชิก ข้อมูลผู้ดูแลระบบ ข้อมูลสินค้า ข้อมูลการสั่งซื้อสินค้า และข้อมูลการแจ้งชำระเงิน

1.5.3.1 ข้อมูลเข้า (Input)

นำเข้าสู่ระบบเพื่อประมวลผลโดยผ่านแบบฟอร์มต่าง ๆ โดยออกแบบให้มีแต่ข้อมูลที่จำเป็นต่อการใช้งานเท่านั้น และต้องเป็นแบบฟอร์มที่ง่ายต่อการใช้งาน

1.5.3.2 ข้อมูลออก (Output)

สารสนเทศที่ได้จากการประมวลผลข้อมูล โดยอาจแสดงในรูปแบบของรายงานซึ่งระบบจะรวบรวมข้อมูลเหล่านี้ไว้เพื่อนำมาใช้ประโยชน์ในด้านอื่น ๆ ต่อไป

1.5.4 การพัฒนาระบบ (System Development)

เป็นขั้นตอนการเขียนโปรแกรมเพื่อให้เป็นไปตามคุณลักษณะและรูปแบบต่าง ๆ ที่ได้วิเคราะห์และออกแบบไว้ โดยสามารถนำเครื่องมือเข้ามาช่วยในการพัฒนาโปรแกรมได้เพื่อช่วยให้ระบบงานพัฒนาได้เร็วขึ้นและมีคุณภาพ

1.5.5 การทดสอบและปรับปรุงระบบ (Testing And Maintenance)

ทำการทดสอบระบบเพื่อทดสอบหาข้อบกพร่องของระบบ หลังจากนั้นตรวจสอบแก้ไข ปัญหาแล้วทำการทดสอบระบบใหม่เพื่อให้มีประสิทธิภาพในการใช้ระบบมากที่สุด

1.5.6 การจัดทำเอกสารและคู่มือของระบบ (System Documentation And Manuals)

จัดทำเอกสารและคู่มืออธิบายขั้นตอนการใช้งานของระบบขายเสื้อผ้าแฟชั่นออนไลน์ อย่างละเอียดเพื่อประโยชน์ของผู้ใช้ระบบ

1.6 แผนการดำเนินงาน

ตารางที่ 1-1 ระยะเวลาในการดำเนินงาน

วิธีการดำเนินการ	พ.ศ. 2561						พ.ศ. 2562		
	ก.ค.	ส.ค.	ก.ย.	ต.ค.	พ.ย.	ธ.ค.	ม.ค.	ก.พ.	มี.ค.
1.วางแผนโครงการ									
2.วิเคราะห์ระบบ									
3.ออกแบบระบบ									
4.พัฒนาระบบ									
5.ทดสอบปรับปรุงระบบ									
6.จัดทำเอกสารคู่มือระบบ									

1.7 ผลที่คาดว่าจะได้รับ

1.7.1 ได้ระบบขายร้านเสื้อผ้าแฟชั่นออนไลน์ กรณีศึกษาร้าน Korea Clothing Shop

1.7.2 ช่วยเพิ่มช่องทางในการจัดจำหน่ายสินค้า

1.7.3 ช่วยอำนวยความสะดวกในการจัดเก็บเอกสาร

บทที่ 2

ทฤษฎีที่เกี่ยวข้อง

ในการพัฒนาระบบขายเสื้อผ้าแฟชั่นออนไลน์ ครั้งนี้ผู้พัฒนาได้ทำการศึกษาหลักการของทฤษฎีต่าง ๆ ที่เกี่ยวข้อง และเครื่องมือที่ใช้ในการพัฒนาระบบขายเสื้อผ้าแฟชั่นออนไลน์ กรณีศึกษาร้าน Korea Clothing Shop ที่ผู้ศึกษาได้รวบรวมมีเนื้อหาสาระทฤษฎี และเอกสารที่เกี่ยวข้อง ซึ่งครอบคลุมในเรื่องต่าง ๆ ดังนี้

- 2.1 พาณิชย์อิเล็กทรอนิกส์ (E-Commerce)
- 2.2 ระบบฐานข้อมูล (Database System)
- 2.3 ระบบการจัดการฐานข้อมูล (Database Management System)
- 2.4 PhpMyAdmin
- 2.5 วงจรการพัฒนากระบวนการ (System Development Life Cycle)
- 2.6 Adobe Dreamweaver Cs6
- 2.7 Adobe Photoshop Cs6

2.1 พาณิชย์อิเล็กทรอนิกส์ (E-Commerce)

พาณิชย์อิเล็กทรอนิกส์ หมายถึง กระบวนการทำธุรกรรมทุกชนิด ซื้อ ขาย ประมูล แลกเปลี่ยน หรือถ่ายโอนสินค้าและบริการ ตลอดจนเนื้อหา (Content) ที่เป็นดิจิทัล ระหว่างองค์การธุรกิจกับองค์การธุรกิจด้วยกัน หรือองค์การธุรกิจกับผู้บริโภคผ่านสื่ออิเล็กทรอนิกส์ โดยธุรกรรมทางการค้านั้นเป็นการแลกเปลี่ยนที่ก่อให้เกิดมูลค่ากับคู่ค้าทั้งสองฝ่าย

พาณิชย์อิเล็กทรอนิกส์ เป็นการผสมผสานระหว่างเทคโนโลยี Internet กับการจำหน่ายสินค้าและบริการ โดยสามารถนำเสนอข้อมูลที่เกี่ยวข้องกับตัวสินค้าหรือบริการผ่านทาง Internet สู่คนทั่วโลกภายในระยะเวลาอันรวดเร็ว ทำให้การดำเนินการซื้อขายอย่างมีประสิทธิภาพ และก่อให้เกิดรายได้ในระยะเวลาอันสั้น

ลักษณะขั้นตอนการสั่งซื้อสินค้าจากเว็บไซต์ที่พบเห็นทั่วไปนั้น จะมีรูปแบบและวิธีการเดียวกัน โดยสามารถแยกออกได้เป็น 2 ส่วนหลัก คือ ระบบหน้าร้าน (Store Front) คือหน้าเว็บสำหรับใช้

ในการสั่งซื้อสินค้าหรือบริการต่าง ๆ จากร้านค้า เช่น การขาย การชำระเงิน และการขนส่ง ระบบหลังร้าน (Back Office) คือ หน้าเว็บที่ใช้เฉพาะบุคลากรของร้านค้าซึ่งผู้ใช้งานภายนอกไม่สามารถเข้ามาในส่วนนี้ได้ เพื่อกำหนดรายละเอียดต่าง ๆ ที่เกี่ยวกับตัวสินค้าหน้าเว็บร้านค้า เป็นต้น บริการหลังการขาย การติดต่อภายในบริษัท เช่น ระบบบัญชี คลังสินค้า ระบบสั่งซื้อสินค้า และวัตถุดิบส่งผลิตตลอดจนบริการลูกค้าหลังการขาย

2.1.1 ประเภทของพาณิชย์อิเล็กทรอนิกส์

การจัดแบ่งประเภทพาณิชย์อิเล็กทรอนิกส์ จะต้องพิจารณาจัดแบ่งโดยใช้ธรรมชาติของความสัมพันธ์ในลักษณะของการซื้อขายกันในตลาด ตามลักษณะว่าใครเป็นผู้ขายสินค้าให้ใครในการจัดแบ่ง มี 6 ประเภทดังนี้

2.1.1.1 พาณิชย์อิเล็กทรอนิกส์ประเภทธุรกิจกับธุรกิจ (Business To Business หรือ B2B) คือ การทำธุรกรรมแบบธุรกิจสู่ธุรกิจ หรือบริษัทต่อบริษัท ตัวอย่างเช่น ธนาคารแห่งหนึ่งต้องการสั่งซื้ออุปกรณ์เครือข่ายคอมพิวเตอร์ผ่านทาง Cisco.com ซึ่งบริษัท Cisco เป็นบริษัทที่ดำเนินธุรกิจในการผลิตและจำหน่ายอุปกรณ์ทางด้านเครือข่ายคอมพิวเตอร์ และ Cisco ได้ใช้กลยุทธ์ในการผลิตและจำหน่ายสินค้าผ่านทางพาณิชย์อิเล็กทรอนิกส์ แบบ B2B อย่างเดียวเท่านั้น โดยมีลักษณะการผลิตสินค้าตามคำสั่งซื้อ (Made To Order) เพื่อเป็นการลดต้นทุนการดำเนินงาน เนื่องจากสินค้าที่บริษัทขายเป็นสินค้าเทคโนโลยี

2.1.1.2 พาณิชย์อิเล็กทรอนิกส์ประเภทธุรกิจกับผู้บริโภค (Business To Consumer หรือ B2C) คือ รูปแบบการจำหน่ายสินค้าหรือบริการโดยตรงจากผู้ค้าหรือผู้ผลิตให้กับผู้บริโภค ส่วนใหญ่จะเป็นการค้าปลีก ซึ่งผู้บริโภคสามารถสั่งซื้อสินค้าผ่านทางเว็บไซต์ได้ แม้จะมีมูลค่าตลาดเล็กกว่าประเภทแรก แต่ช่องทางนี้เป็นช่องทางที่ผู้ผลิตขนาดกลางและขนาดเล็กสามารถมีโอกาสในการต่อสู้กับบริษัทขนาดใหญ่ได้ เช่น เว็บไซต์ Amazon.com

2.1.1.3 พาณิชย์อิเล็กทรอนิกส์ประเภทธุรกิจกับรัฐบาล (Business To Government หรือ B2G) คือ การสร้างระบบให้รัฐบาลสามารถติดต่อกับธุรกิจผ่านเครือข่ายอินเทอร์เน็ต ตัวอย่างที่สำคัญของระบบนี้ ได้แก่ การประมูลออนไลน์ที่รัฐบาลกำลังสนับสนุนให้หน่วยงานรัฐบาลดำเนินการจัดซื้อ โดยธุรกิจยื่นแบบประกวดราคาผ่านเครือข่ายอินเทอร์เน็ต เว็บไซต์ของกรมสรรพากรอนุญาตให้ธุรกิจสามารถยื่นแบบภาษีมูลค่าเพิ่ม แม้ว่าธุรกรรมส่วนใหญ่ระหว่างรัฐบาลไทย และธุรกิจจะยังไม่ได้เต็มรูปแบบออนไลน์ก็ตาม เช่น การจดทะเบียนการให้บริการ

2.1.1.4 พาณิชนัยอิเล็กทรอนิกส์ประเภทรัฐบาลกับรัฐบาล (Government To Government หรือ G2G) คือ รูปแบบการทำงานของหน่วยราชการรัฐบาลที่ติดต่อสื่อสารระหว่างกัน โดยแต่ก่อนใช้กระดาษและลายเซ็นตีในระบบเดิมในระบบราชการเดิม แต่ปัจจุบันมีการเปลี่ยนแปลงไปด้วยการใช้ระบบเครือข่ายสารสนเทศ และลายมือชื่ออิเล็กทรอนิกส์เป็นเครื่องมือในการแลกเปลี่ยนข้อมูลอย่างเป็นทางการ การเพื่อเพิ่มความเร็วในการดำเนินการ (Economy Of Speed) ลดระยะเวลาในการส่งเอกสารและข้อมูลระหว่างกัน ทั้งนี้รวมไปถึงการเชื่อมโยงกับรัฐบาลของต่างชาติ และองค์กรปกครองท้องถิ่นอีกด้วย ระบบงานต่าง ๆ ที่ใช้ในเรื่องนี้ ได้แก่ ระบบงาน Back Office ต่าง ๆ เช่น ระบบงานสารบรรณอิเล็กทรอนิกส์ ระบบบัญชี ระบบจัดซื้อจัดจ้างด้วยอิเล็กทรอนิกส์ เป็นต้น

2.1.1.5 พาณิชนัยอิเล็กทรอนิกส์ประเภทรัฐบาลกับประชาชน (Government To Consumer/Citizen หรือ G2C) คือ รูปแบบการทำธุรกรรมระหว่างรัฐบาลกับประชาชน เป็นการบริการของภาครัฐผ่านสื่ออิเล็กทรอนิกส์ ซึ่งปัจจุบันในประเทศไทยมีให้บริการแล้วหลายหน่วยงาน เช่น การคำนวณและเสียภาษีผ่านอินเทอร์เน็ต การให้บริการข้อมูลประชาชนผ่านอินเทอร์เน็ต โดยที่ประชาชนสามารถค้นหาข้อมูลการติดต่อการทำทะเบียนต่าง ๆ ของกระทรวงมหาดไทย ประชาชนสามารถเข้าไปตรวจสอบว่าต้องใช้หลักฐานอะไรบ้างในการทำเรื่องนั้น ๆ และสามารถดาวน์โหลดแบบฟอร์มบางอย่างจากบนเว็บไซต์ได้

2.1.1.6 พาณิชนัยอิเล็กทรอนิกส์ประเภทผู้บริโภคกับผู้บริโภค (Consumer To Consumer หรือ C2C) คือ รูปแบบการจำหน่ายสินค้าหรือบริการระหว่างผู้บริโภคกับผู้บริโภค ตัวอย่างเช่น การติดต่อแลกเปลี่ยนข้อมูลข่าวสาร ในกลุ่มคนที่มีการบริโภคเหมือนกัน หรืออาจจะทำการแลกเปลี่ยนสินค้ากันเอง ขายของมือสอง เป็นต้น

2.1.2 ขั้นตอนการทำธุรกรรมของพาณิชนัยอิเล็กทรอนิกส์

2.1.2.1 การเลือกซื้อสินค้าหรือบริการจากเว็บไซต์ของร้านค้า

ก่อนที่ผู้บริโภคจะเลือกซื้อสินค้าหรือบริการทางออนไลน์ ผู้บริโภคจะทำการค้นหาข้อมูลจากเว็บไซต์ต่าง ๆ ก่อนตัดสินใจซื้อที่ผู้บริโภคมักค้นหา ได้แก่ ข้อมูลทั่วไปเกี่ยวกับร้านค้าประเภทและชนิดของสินค้าหรือบริการ ราคา วิธีการชำระเงิน ค่าจัดส่ง และวิธีการจัดส่งสินค้า ภาษี หรือค่าใช้จ่ายอื่น ๆ เป็นต้น โดยทั่วไปแล้วผู้บริโภคจะเลือกซื้อจากร้านค้าที่มีชื่อเสียงเป็นที่รู้จักดี หรือเลือกจากธุรกิจที่ได้รับเครื่องหมายรับรอง ซึ่งทำให้ผู้บริโภคมั่นใจในระดับหนึ่งว่าจะได้รับสินค้าหรือบริการที่มีคุณภาพ พาณิชนัยอิเล็กทรอนิกส์ (E-Commerce)

2.1.2.2 การตกลงสั่งซื้อสินค้าหรือบริการ

เมื่อผู้บริโภคพิจารณารายละเอียดข้อมูลของสินค้าหรือบริการแล้ว เมื่อตัดสินใจซื้อสินค้าก็จะทำการเลือกสินค้าที่ซื้อลงในตะกร้าสินค้าหรือรถเข็นสินค้า (Shopping Cart) เสมือนกับการหยิบสินค้าที่ต้องการซื้อลงในรถเข็นสินค้าที่ซูเปอร์มาเก็ต จากนั้นเมื่อกรอกข้อมูลใบสั่งซื้อ (Order Form) จะมีผลให้เกิดการตกลงสั่งซื้อสินค้าหรือบริการ แบบฟอร์มใบสั่งซื้อ เป็นแบบฟอร์มเพื่อใช้รวบรวมการชำระเงินและส่งข้อมูล ณ จุดชำระสินค้า บนเว็บไซต์ ข้อมูลที่ป้อนเข้าในแบบฟอร์มจะถูกเก็บไว้ในหน่วยความจำของเครื่องคอมพิวเตอร์ หลังจากที่ผู้ใช้คลิกปุ่ม submit เพื่อส่งข้อมูลโปรแกรมเบราว์เซอร์จะรวบรวมข้อมูลที่อยู่ในหน่วยความจำและส่งไปยังโปรแกรมเว็บเซิร์ฟเวอร์ที่ทำงานอยู่ที่เครื่องเซิร์ฟเวอร์

2.1.2.3 การประมวลผลการสั่งซื้อ

ข้อมูลคำสั่งซื้อที่กรอกผ่านแบบฟอร์ม จะถูกส่งไปประมวลผลที่เครื่องแม่ข่ายหรือเครื่องเซิร์ฟเวอร์ของร้านค้า โดยจัดการเกี่ยวกับการรับข้อมูลแบบฟอร์มจากเบราว์เซอร์ ส่งผ่านข้อมูลไปประมวลผล แล้วส่งข้อความมาแสดงผลที่เบราว์เซอร์ พร้อมทั้งมีการปรับปรุงรายการสินค้าในคลังสินค้าหรือตัดสต็อกสินค้าในทันที

2.1.2.4 การอนุมัติรายการสั่งซื้อและชำระเงินค่าสินค้า

เมื่อข้อมูลการสั่งซื้อถูกส่งมาประมวลผลที่เครื่องเซิร์ฟเวอร์ของร้านค้าแล้ว ผู้ให้บริการพาณิชย์อิเล็กทรอนิกส์หรือร้านค้า จะส่งข้อมูลผ่านต่อให้กับธนาคารหรือธุรกิจที่ให้บริการ เรื่องการรับชำระเงินค่าสินค้าในระบบพาณิชย์อิเล็กทรอนิกส์ การชำระค่าสินค้านั้นสามารถทำได้หลายวิธี เช่น การชำระผ่านบัตรเครดิต การชำระผ่านเคาน์เตอร์ของธนาคาร หรือการชำระผ่านธุรกิจที่ให้บริการเรื่องการรับชำระเงินค่าสินค้าในระบบพาณิชย์อิเล็กทรอนิกส์ เป็นต้น

2.1.2.5 การจัดส่งสินค้า

เมื่อทางธุรกิจได้รับการชำระเงินจากลูกค้าแล้ว ธุรกิจจะจัดส่งสินค้าไปให้ลูกค้าผ่านช่องทางต่าง ๆ ขึ้นอยู่กับประเภทของสินค้า ในกรณีของสินค้าที่จับต้องได้ (Tangible Goods) การจัดส่งสินค้าจะทำผ่านผู้ให้บริการจัดส่งสินค้าต่าง ๆ เช่น บริษัท ไปรษณีย์ไทย หรือบริษัทให้บริการจัดส่งสินค้า สำหรับกรณีของสินค้าที่จับต้องไม่ได้ (Intangible Goods) ได้แก่ สินค้าประเภทเนื้อหา (Content) เช่น ซอฟต์แวร์ ภาพยนตร์ เพลง นวนิยาย เป็นต้น หลังจากชำระค่าสินค้าแล้ว ลูกค้าสามารถทำการดาวน์โหลดสินค้าดังกล่าวจากผู้ขายได้ ซึ่งเป็นการสร้างความสะดวกเร็วให้กับลูกค้าหรือผู้ใช้บริการอย่างมาก

2.2 ระบบฐานข้อมูล (Database System)

คือ ระบบที่รวบรวมข้อมูลต่าง ๆ ที่เกี่ยวข้องกันเข้าไว้ด้วยกันอย่างมีระบบมีความสัมพันธ์ระหว่างข้อมูลต่าง ๆ ที่ชัดเจน ในระบบฐานข้อมูลจะประกอบด้วยแฟ้มข้อมูลหลายแฟ้มที่มีข้อมูลเกี่ยวข้องสัมพันธ์กันเข้าไว้ด้วยกันอย่างเป็นระบบ และเปิดโอกาสให้ผู้ใช้สามารถใช้งานและดูแลรักษาป้องกันข้อมูลเหล่านี้ ได้อย่างมีประสิทธิภาพ โดยมีซอฟต์แวร์ที่เปรียบเสมือนสื่อกลางระหว่างผู้ใช้และโปรแกรมต่าง ๆ ที่เกี่ยวข้องกับการใช้ฐานข้อมูล เรียกว่า ระบบจัดการฐานข้อมูล หรือ DBMS (Database Management System) มีหน้าที่ช่วยให้ผู้ใช้เข้าถึงข้อมูลได้ง่ายสะดวก และมีประสิทธิภาพการเข้าถึงข้อมูลของผู้ใช้อาจเป็นการสร้างฐานข้อมูล

2.2.1 โครงสร้างของระบบฐานข้อมูล มีดังนี้

2.2.1.1 บิต (Bit) หมายถึง หน่วยของข้อมูลที่มีขนาดเล็กที่สุด

2.2.1.2 ไบท์ (Byte) หมายถึง หน่วยของข้อมูลที่เกิดจากการนำบิตมารวมกันเป็นตัวอักษร (Character)

2.2.1.3 เขตข้อมูล (Field) หมายถึง หน่วยของข้อมูลที่ประกอบขึ้นจากตัวอักขระตั้งแต่หนึ่งตัวขึ้นไปมารวมกันแล้วได้ความหมายของสิ่งใดสิ่งหนึ่ง

2.2.1.4 ระเบียบ (Record) หมายถึง หน่วยของข้อมูลที่เกิดจากการนำเขตข้อมูลหลาย ๆ เขตข้อมูลมารวมกัน เพื่อเกิดเป็นข้อมูลเรื่องใดเรื่องหนึ่ง

2.2.1.5 แฟ้มข้อมูล (File) หมายถึง หน่วยของข้อมูลที่เกิดจากการนำข้อมูลหลาย ๆ ระเบียบที่เป็นเรื่องเดียวกันมารวมกัน เช่น แฟ้มข้อมูลนักศึกษา แฟ้มข้อมูลลูกค้า แฟ้มข้อมูลพนักงาน

2.2.2 องค์ประกอบของระบบฐานข้อมูล

ระบบฐานข้อมูลส่วนใหญ่ เป็นระบบที่มีการนำคอมพิวเตอร์เข้ามาช่วยในการจัดเก็บข้อมูล โดยมีซอฟต์แวร์หรือโปรแกรมช่วยในการจัดการข้อมูลเหล่านี้ เพื่อให้ได้ข้อมูลตามผู้ใช้ต้องการ องค์ประกอบของระบบฐานข้อมูล แบ่งออกเป็น 5 ประเภท คือ

2.2.2.1 ฮาร์ดแวร์ (Hardware)

หมายถึง คอมพิวเตอร์และอุปกรณ์ต่าง ๆ เพื่อเก็บข้อมูลและประมวลผลข้อมูล ซึ่งอาจประกอบด้วยเครื่องคอมพิวเตอร์ตั้งแต่หนึ่งเครื่องขึ้นไป หน่วยเก็บข้อมูลสำรอง หน่วยนำเข้าข้อมูล และหน่วยแสดงผลข้อมูล นอกจากนี้ยังต้องมีอุปกรณ์การสื่อสารเพื่อเชื่อมโยงอุปกรณ์ทางคอมพิวเตอร์หลาย ๆ เครื่องให้สามารถแลกเปลี่ยนข้อมูลกันได้ เป็นต้น

2.2.2.2 ซอฟต์แวร์ (Software)

หมายถึง โปรแกรมที่ใช้ในระบบการจัดการฐานข้อมูล ซึ่งมีการพัฒนาเพื่อใช้งานได้กับเครื่องไมโครคอมพิวเตอร์จนถึงเครื่องเมนเฟรม ซึ่งโปรแกรมแต่ละตัวจะมีคุณสมบัติการทำงานที่แตกต่างกัน ดังนั้นในการพิจารณาเลือกใช้โปรแกรม จะต้องพิจารณาจากคุณสมบัติของโปรแกรมแต่ละตัวว่ามีความสามารถทำงานในสิ่งที่เราต้องการได้หรือไม่ นอกจากนี้ยังต้องพิจารณาว่าสามารถใช้ร่วมกับฮาร์ดแวร์ และซอฟต์แวร์ระบบปฏิบัติการมีอยู่ได้หรือไม่ ซึ่งโปรแกรมที่ใช้ในการจัดการฐานข้อมูล ได้แก่ Microsoft Access, Oracle, Informix, Dbase, FoxPro, และ Paradox เป็นต้น

2.2.2.3 ข้อมูล (Data)

ฐานข้อมูลเป็นการจัดเก็บรวบรวมข้อมูลให้เป็นศูนย์กลางข้อมูลอย่างเป็นระบบ ซึ่งข้อมูลเหล่านี้สามารถใช้ร่วมกันได้ ผู้ใช้ข้อมูลในระบบฐานข้อมูล จะมองภาพข้อมูลในลักษณะที่แตกต่างกัน เช่น ผู้ใช้บางคนมองภาพของข้อมูลที่ถูกจัดเก็บไว้ในสื่อเก็บข้อมูลจริง (Physical Level)

2.2.2.4 กระบวนการทำงาน (Procedures)

หมายถึง ขั้นตอนการทำงานเพื่อให้ได้ผลลัพธ์ตามที่ต้องการ เช่น คู่มือการใช้งานระบบการจัดการฐานข้อมูล ตั้งแต่การเปิดโปรแกรมขึ้นมาใช้งาน การนำเข้าข้อมูล การแก้ไขปรับปรุงข้อมูล การค้นหาข้อมูล และการแสดงผลการค้นหา เป็นต้น

2.2.2.5 บุคลากร (People)

จำเป็นต้องเกี่ยวข้องกับระบบอยู่ตลอดเวลา บุคลากรที่ทำหน้าที่ในการจัดการฐานข้อมูล เช่น ผู้บริหารข้อมูล ผู้บริหารฐานข้อมูล นักวิเคราะห์ระบบ นักออกแบบฐานข้อมูล นักเขียนโปรแกรม และผู้ใช้ (End-Users)

2.3 ระบบการจัดการฐานข้อมูล (Database Management System)

คือ ซอฟต์แวร์สำหรับบริหารและจัดการฐานข้อมูล เปรียบเสมือนสื่อกลางระหว่างผู้ใช้และโปรแกรมต่าง ๆ ที่เกี่ยวข้องกับการใช้ฐานข้อมูล ซึ่งมีหน้าที่ช่วยให้ผู้ใช้เข้าถึงข้อมูลได้ง่ายสะดวก และมีประสิทธิภาพ การเข้าถึงข้อมูลของผู้ใช้ อาจเป็นการสร้างฐานข้อมูล การแก้ไขฐานข้อมูล หรือการตั้งคำถาม เพื่อให้ได้ข้อมูลมาโดยผู้ใช้ไม่จำเป็นต้องรับรู้เกี่ยวกับรายละเอียดภายในโครงสร้าง

ของฐานข้อมูลเปรียบเสมือนเป็นสื่อกลางระหว่างผู้ใช้และโปรแกรมต่าง ๆ ที่เกี่ยวข้องกับการใช้ฐานข้อมูลซึ่งต่างจากระบบเพิ่มข้อมูลที่หน้าที่เหล่านี้จะเป็นหน้าที่ของโปรแกรมเมอร์

2.3.1 หน้าที่ของระบบจัดการฐานข้อมูล มีดังนี้

2.3.1.1 กำหนดและเก็บโครงสร้างฐานข้อมูล

ระบบจัดการฐานข้อมูลจะสร้างพจนานุกรมข้อมูลขึ้นเมื่อมีการกำหนดโครงสร้างฐานข้อมูลขึ้นมา เพื่อเก็บรายละเอียดต่าง ๆ ที่เกี่ยวข้องกัฐานข้อมูล เช่น ชื่อตาราง ชื่อฟิลด์ ตลอดจนคีย์ต่าง ๆ เป็นต้น

2.3.1.2 รับและเก็บข้อมูลในฐานข้อมูล

ระบบจัดการฐานข้อมูลจะทำการรับและเก็บข้อมูลลงในฐานข้อมูล เพื่อใช้ในการประมวลผลต่อไป

2.3.1.3 ดูแลรักษาข้อมูล

ระบบจัดการฐานข้อมูลจะดูแลรักษาข้อมูลที่เก็บรวบรวมไว้ในระบบฐานข้อมูล

2.3.1.4 ติดต่อกับตัวจัดการระบบเพิ่มข้อมูล

โดยระบบจัดการฐานข้อมูลจะประสานกับตัวจัดการระบบเพิ่มข้อมูล (File Management) ซึ่งเป็นฟังก์ชันการทำงานหนึ่งของระบบการดำเนินงาน (Operating System: OS) ในการค้นหาว่าข้อมูลที่เรากำลังต้องการนั้นเก็บอยู่ในตำแหน่งใดในดิสก์ โดยระบบจัดการฐานข้อมูลคอยประสานกับตัวจัดการระบบเพิ่มข้อมูลในการเก็บ การปรับปรุงข้อมูล และการเรียกใช้ข้อมูล

2.3.1.5 ควบคุมความบูรณภาพของข้อมูล (Integrity Control)

ระบบการจัดการฐานข้อมูลจะต้องควบคุมค่าของข้อมูลในระบบให้ถูกต้องตามที่ควรจะเป็น เช่น รหัสสินค้าที่ปรากฏในใบสั่งซื้อสินค้า จะต้องเป็นรหัสที่มีอยู่ในทะเบียนของสินค้าทั้งหมดในโกดัง เป็นต้น

2.3.1.6 ควบคุมความปลอดภัย (Security Control)

ระบบจัดการฐานข้อมูลจะสามารถป้องกันความเสียหายที่อาจเกิดขึ้นกับฐานข้อมูลโดยป้องกันไม่ให้ผู้ที่ไม่มสิทธิได้เข้ามาเรียกใช้ หรือแก้ไขข้อมูลในส่วนที่ต้องการปกป้องไว้

2.3.1.7 การสร้างระบบสำรองและการกู้ (Backup And Recovery)

ระบบการจัดการฐานข้อมูลจะจัดทำข้อมูลสำรองเมื่อมีปัญหาเกิดขึ้น เช่น ระบบแฟ้มข้อมูลเสียหายหรือเครื่องเสียหาย ระบบจัดการฐานข้อมูลก็จะใช้ระบบข้อมูลสำรองนี้ ในการกู้สภาพการทำงานของระบบให้เข้าสู่สภาวะปกติได้

2.3.1.8 ควบคุมภาวะการรบกวนพร้อมกันของผู้ใช้ (Concurrency Control)

ระบบจัดการฐานข้อมูลที่มีคุณสมบัติในการควบคุมภาวะการรบกวนใช้ข้อมูลพร้อมกัน จะทำการควบคุมการใช้ข้อมูลพร้อมกันของผู้ใช้หลายคนในเวลาเดียวกันได้ เช่น กรณีถ้าผู้ใช้คนหนึ่งกำลังทำการแก้ไขข้อมูลรายการใดอยู่ ระบบจะไม่อนุญาตให้ผู้ใช้คนอื่นเข้ามา เรียกใช้ข้อมูลจนกว่าแก้ไขจะเสร็จเรียบร้อย เพื่อป้องกันให้เกิดปัญหาการเรียกใช้ข้อมูลที่ไม่ถูกต้อง

2.4 PhpMyAdmin

PhpMyAdmin เป็นสคริปต์ติดต่อฐานข้อมูลที่สร้างโดยภาษา PHP ซึ่งใช้จัดการฐานข้อมูล MySQL ผ่านเว็บเบราว์เซอร์โดยสามารถที่จะทำการสร้างฐานข้อมูลใหม่หรือทำการสร้าง Table ใหม่ ๆ และยังมี Function ที่ใช้สำหรับการทดสอบการ Query ข้อมูลด้วยภาษา SQL พร้อมกันนั้นยังสามารถทำการ เพิ่ม ลบ แก้ไข หรือแม้กระทั่งใช้คำสั่งต่าง ๆ เหมือนกับการใช้ภาษา SQL ในการสร้างตารางข้อมูล เป็นโปรแกรมประเภท MySQL Client ตัวหนึ่งที่ใช้ในการจัดการข้อมูล MySQL ผ่าน Web Browser ได้โดยตรง PhpMyAdmin ตัวนี้จะทำงานบน Web Server เป็น PHP Application ที่ใช้ควบคุมจัดการ MySQL Server

2.4.1 ความสามารถของ PhpMyAdmin

2.4.1.1 สร้างและลบ Database

2.4.1.2 สร้างจัดการ Table เช่น แทรก ลบ แก้ไข Record ลบ Table แก้ไข Field

2.4.1.3 โหลดเท็กซ์ไฟล์เข้าไปเก็บเป็นข้อมูลในตารางได้

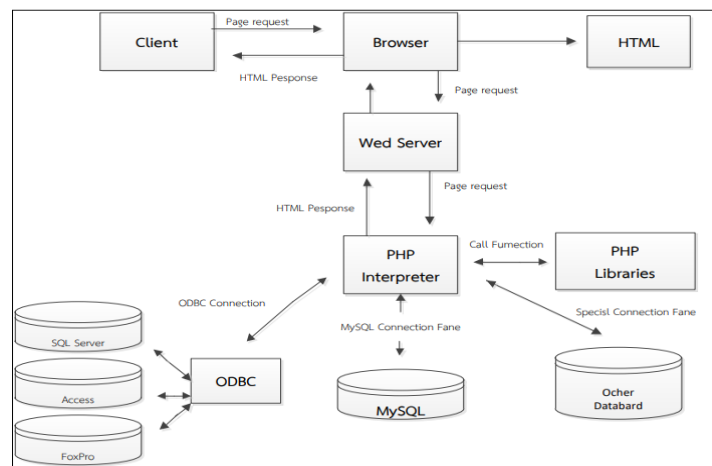
2.4.1.4 หาผลสรุป (Query) ด้วยคำสั่ง SQL

2.4.2 โครงสร้างของภาษา PHP

ภาษา PHP มีลักษณะเป็น Embedded Script หมายความว่าเราสามารถฝังคำสั่ง PHP ไว้ในเว็บเพจร่วมกับคำสั่ง (Tag) ของ HTML ได้ และสร้างไฟล์ที่มีนามสกุลเป็น .php, .php3 หรือ .php4 ซึ่งไวยากรณ์ที่ใช้ใน PHP เป็นการนำรูปแบบของภาษาต่าง ๆ มารวมกันได้แก่ C, Perl และ Java ทำให้ผู้ใช้ที่มีพื้นฐานของภาษาเหล่านี้อยู่แล้วสามารถศึกษา และใช้งานภาษานี้ได้ไม่ยาก

2.4.3 หลักการทำงานของ PHP

จากไคลเอนต์จะเรียกไฟล์ PHP Script ผ่านทางโปรแกรมบราวเซอร์ (Internet Explore) บราวเซอร์จะส่งคำร้อง (Request) ไปยังเว็บเซิร์ฟเวอร์ผ่านทางเครือข่ายอินเทอร์เน็ต เมื่อเว็บเซิร์ฟเวอร์รับคำร้องขอจากบราวเซอร์แล้วก็จะนำสคริปต์ PHP ที่เก็บอยู่ในเซิร์ฟเวอร์ มาประมวลผลด้วย โปรแกรมแปลภาษา PHP ที่เป็นอินเทอร์พรีเตอร์กรณีที่ PHP Script มีการเรียกใช้ ข้อมูลก็จะติดต่อกับฐานข้อมูลต่าง ๆ ผ่านทาง ODBC Connection ถ้าเป็นฐานข้อมูลกลุ่ม Microsoft SQL Server, Microsoft Access, FoxPro หรือใช้ Function Connection ที่มีอยู่ใน PHP Library ในการเชื่อมต่อฐานข้อมูลเพื่อดึงข้อมูลออกมาหลังจากแปลสคริปต์ PHP เสร็จแล้ว จะได้รับไฟล์ HTML ใหม่ที่มีแต่แท็ก HTML ไปยัง Web Server ส่งไฟล์ HTML ที่ได้ผ่านการแปลแล้ว กลับไปยังบราวเซอร์ที่ร้องขอผ่านทางเครือข่ายอินเทอร์เน็ต บราวเซอร์รับไฟล์ HTML ที่เว็บเซิร์ฟเวอร์ ส่งมาให้แปล HTML แสดงผลออกมาทางจอภาพเป็นเว็บเพจโดยใช้ตัวแปลภาษา HTML ที่อยู่ใน บราวเซอร์ซึ่งเป็นอินเทอร์พรีเตอร์



ภาพที่ 2-1 แสดงขั้นตอนการทำงานของ PHP Script Request/Responds

2.5 วงจรการพัฒนาาระบบ (System Development Life Cycle)

ระบบสารสนเทศถูกสร้างขึ้นมากเพื่อแก้ปัญหาในการบริหารงาน รวมถึงปัญหาในกลุ่มหนึ่งที่ต้องค์กรกำลังเผชิญอยู่ เช่น ปัญหาที่ผู้บริหารรู้สึกถึงความไม่ก้าวหน้าหรือการปฏิบัติงานขององค์กรไม่เป็นไปตามที่คาดหวัง อาจมาจากความรู้สึกว่าองค์กรของตนเองควรที่จะสร้างโอกาสในการแข่งขันให้ประสบความสำเร็จในระดับที่สูงกว่าเดิม กระบวนการที่นำไปสู่การสร้างระบบเพื่อนำมาใช้

แก้ปัญหาขององค์กรเรียกว่า การพัฒนาระบบงาน (System Development) ซึ่งเป็นวิธีการที่มีโครงสร้างและขั้นตอนการทำงานที่ชัดเจน คือ การวิเคราะห์ระบบงาน การออกแบบระบบงาน การเขียนโปรแกรม การทดสอบ การเปลี่ยนระบบการปฏิบัติงาน และการบำรุงรักษา บางขั้นตอนอาจจะต้องมีการทำซ้ำ หรือทำในเวลาเดียวกับขั้นตอนอื่นขึ้นอยู่กับแนวทางการพัฒนา ระบบงานที่เลือกใช้ในแต่ละขั้นตอน จะมีการปฏิสัมพันธ์กับองค์กรคือจะมีพนักงานในองค์กรเข้ามาเกี่ยวข้องในระหว่างการพัฒนา

วงจรการพัฒนา (System Development Life Cycle) เป็นกระบวนการในการสร้างระบบสารสนเทศขึ้นมาเพื่อใช้สำหรับแก้ปัญหาในการบริหารงานองค์กร รวมถึงสร้างมูลค่าเพิ่มให้กับองค์กรธุรกิจ และด้วยระบบสารสนเทศในยุคปัจจุบันที่ความซับซ้อนยิ่งขึ้นและมีขนาดใหญ่ ดังนั้นโครงการพัฒนาระบบสารสนเทศจึงจำเป็นต้องได้รับการวางแผนที่ดี การนำเทคโนโลยีสารสนเทศมาใช้ในการบริหาร ประกอบด้วย 5 ระยะดังนี้

2.5.1 การวางแผน (Planning Phase)

เป็นกระบวนการพื้นฐานเพราะเหตุใดจึงสร้างระบบใหม่ บุคลากรที่เกี่ยวข้องต้องพิจารณาว่าจะต้องดำเนินการต่อไปอย่างไร เกี่ยวกับกระบวนการสร้างระบบใหม่โดยปกติระยะของการวางแผนมักจะมีระยะเวลาที่ค่อนข้างสั้น แต่เป็นระยะที่สำคัญมาก เพราะส่งผลต่อระบบที่จะก่อให้เกิดผลสำเร็จโดยระยะของการวางแผนจะประกอบด้วยกิจกรรมต่าง ๆ ดังต่อไปนี้

2.5.1.1 กำหนดปัญหา (Problem Definition)

ปัญหาเกิดขึ้นจากการดำเนินงานขององค์กรถือว่าเป็นเรื่องราวปกติซึ่งอาจประกอบด้วยปัญหาเล็กน้อย จนถึงปัญหาระดับใหญ่ถึงแม้ว่าปัญหาเหล่านั้นจะเป็นปัญหาเพียงเล็กน้อยหรือเป็นปัญหาใหญ่ก็ตาม เป็นสิ่งสำคัญที่จะต้องได้รับการแก้ไข หากองค์กรใดที่สามารถบริหารหรือจัดการกับปัญหาและแก้ไขปัญหาลงไปได้ด้วยดี ย่อมหมายถึงความสำเร็จในการแก้ไขปัญหา เพื่อให้องค์กรสามารถดำรงอยู่และก้าวไปสู่ความสำเร็จตามเป้าหมาย การตรวจสอบปัญหาสามารถดำเนินการได้ด้วยวิธีพื้นฐาน 2 ประการ ได้แก่ การตรวจสอบปัญหาจากการปฏิบัติงาน และการสังเกตพฤติกรรมของพนักงาน ทั้งนี้หลักในการแก้ไขปัญหาที่ดีนักวิเคราะห์ระบบควรมีการกำหนดหัวข้อของปัญหาและสาเหตุของปัญหาให้ได้

2.5.1.2 ศึกษาความเป็นไปได้ (Feasibility Study)

การศึกษาถึงความเป็นไปได้เป็นการค้นหาข้อสรุปและขอบเขตของปัญหา โดยจะมีการศึกษาความเป็นไปได้เกี่ยวกับ 3 ประเด็นที่สำคัญ คือ

- ก) ความเป็นไปได้ทางเทคนิค (Technical Feasibility)
- ข) ความเป็นไปได้ทางด้านเศรษฐศาสตร์ (Economic Feasibility)
- ค) ความเป็นไปได้ทางการปฏิบัติงาน (Operational Feasibility)

2.5.1.3 จัดทำตารางกำหนดเวลาโครงการ (Project Scheduling)

สามารถจัดทำขึ้นได้ด้วยการใช้เทคนิคแกนต์ชาร์ต (Gantt Charts) เป็นแผนภูมิอย่างง่ายที่ใช้สำหรับวางแผนและกำหนดเวลาในการทำงานของโครงการ แกนต์ชาร์ตหรือแผนภูมิแกนต์มักนำมาใช้เป็นเทคนิคการวางแผนโครงการ เนื่องจากง่ายต่อความเข้าใจ

2.5.2 การวิเคราะห์ระบบ (Analysis Phase)

ระยะการวิเคราะห์จะต้องมีคำตอบอธิบายได้ว่าใครเป็นผู้เกี่ยวข้องและใช้ระบบ รวมถึงมีอะไรบ้างที่ระบบต้องทำในระยะนี้ การวิเคราะห์ระบบจะต้องดำเนินการในขั้นตอนของการวิเคราะห์ระบบงานปัจจุบัน (Current System) เพื่อนำมาพัฒนาแนวความคิดสำหรับระบบงานใหม่ (New System) วัตถุประสงค์หลักของการวิเคราะห์ คือจะต้องศึกษาและทำความเข้าใจในความต้องการต่าง ๆ ที่ได้รวบรวมมาตั้งนั้นการรวบรวมความต้องการ (Requirements Gathering) จึงจัดเป็นงานส่วนพื้นฐานของการวิเคราะห์ระบบ โดยข้อมูลความต้องการเหล่านี้ที่วิเคราะห์ระบบจะนำมาวิเคราะห์เพื่อที่จะประเมินว่าควรมีอะไรบ้างที่ระบบใหม่ต้องดำเนินการและด้วยเหตุนี้เอง การกำหนดรายละเอียดเกี่ยวกับความต้องการของผู้ใช้ (User Requirements) ระยะของการวิเคราะห์ระบบ ประกอบไปด้วยกิจกรรมต่าง ๆ ดังต่อไปนี้

2.5.2.1 วิเคราะห์ระบบงานปัจจุบัน เป็นการศึกษาค้นหาขั้นตอนการทำงานของระบบงานเดิมที่เป็นอยู่ในปัจจุบัน ผู้วิเคราะห์ระบบต้องศึกษาเพื่อทำความเข้าใจถึงจุดอ่อนและจุดแข็งของระบบ

2.5.2.2 รวบรวมความต้องการในด้านต่าง ๆ และนำมาวิเคราะห์เพื่อสรุปข้อกำหนดที่ชัดเจน หน้าที่สำคัญอย่างหนึ่งที่ผู้วิเคราะห์ระบบและทีมงานจะต้องดำเนินการ คือ การเข้าไปค้นหาความต้องการของผู้ใช้ซึ่งขั้นตอนการค้นหาคำความต้องการและการจัดบันทึกความต้องการ

2.5.2.3 สร้างแบบจำลองกระบวนการของระบบ ด้วยการวาดแผนภาพโดยแผนภาพจะทำให้ทราบถึงรูปแบบของระบบ

2.5.2.4 สร้างแบบจำลองของระบบ ซึ่งแบบจำลองจัดเป็นเครื่องมือสำคัญอย่างหนึ่งในการนำเสนอให้เห็นถึงความสัมพันธ์ระหว่างองค์ประกอบต่าง ๆ ของระบบ

2.5.3 การออกแบบ (Design Phase)

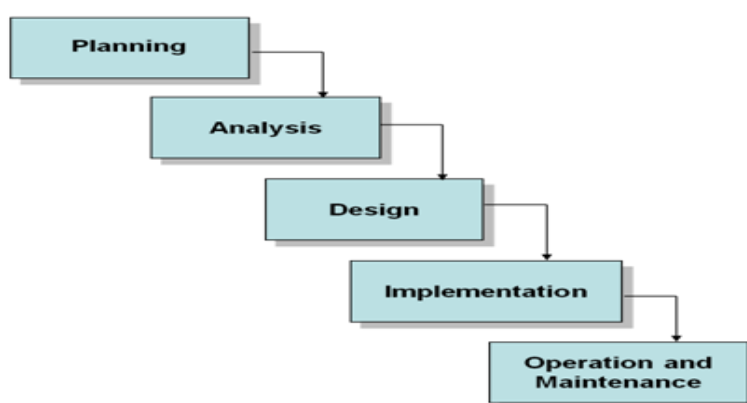
เป็นการพิจารณาว่าระบบจะดำเนินการอย่างไร ซึ่งเกี่ยวกับวิธีการออกแบบที่ตัดสินใจว่าจะพัฒนาระบบด้วยแนวทางใด เช่น ใช้เทคโนโลยีสารสนเทศ ซอฟต์แวร์ที่พัฒนาขึ้นเองหรือซื้อซอฟต์แวร์สำเร็จรูป การพิจารณาเกี่ยวกับการใช้ทรัพยากรขององค์กร ทั้งคน และเทคโนโลยีว่าจะต้องใช้จำนวนเท่าไรและอย่างไร เป็นต้น

2.5.4 การนำไปใช้ (Implementation Phase)

ระยะการนำไปใช้โดยวัตถุประสงค์หลักในระยะนี้ ต้องมั่นใจว่าผู้ที่เกี่ยวข้องกับระบบสามารถใช้งานระบบได้อย่างดีและความคาดหวังขององค์กรที่ต้องการผลตอบแทนในด้านดีกับการใช้ระบบ ในขั้นตอนนี้อาจมีการทดสอบระบบ (Testing) เพื่อให้ทราบถึงความสามารถทำงานได้อย่างถูกต้อง อาจจัดทำเอกสารคู่มือใช้งาน (Documentation/Manuals) ในการใช้งานเทคโนโลยีสารสนเทศ เอกสารคู่มือใช้งาน จะต้องได้รับการจัดทำขึ้นอย่างมีคุณภาพ

2.5.5 การบำรุงรักษา (Maintenance Phase)

ประกอบไปด้วยการดำเนินงาน เช่นการบำรุงรักษาระบบ (System Maintenance) ภายหลังจากที่ระบบใช้งานจริง ผู้ใช้งานอาจได้พบปัญหาที่เกิดขึ้น เช่น การใช้เทคโนโลยีสารสนเทศมีข้อผิดพลาด หรือผู้ใช้ต้องการเพิ่มเติมความต้องการใหม่ ๆ เข้าไปในระบบ เพื่อให้มีความเหมาะสมกับสถานการณ์ที่เปลี่ยนแปลงไป เพื่ออธิบายถึงวงจรการพัฒนาาระบบ (System Development Life Cycle) หรือ SDLC ให้เข้าใจได้ง่ายขึ้นนั้น สามารถอธิบายได้ดังภาพนี้



ภาพที่ 2-2 แสดงวงจรการพัฒนาาระบบ (System Development Life Cycle)

2.6 Adobe Dreamweaver Cs6

Adobe Dreamweaver เป็นโปรแกรมสร้างเว็บไซต์เหมาะสำหรับผู้ใช้อินเทอร์เน็ต หรือผู้ที่มีการประสบการณ์ในการทำเว็บไซต์ ด้วยฟังก์ชันที่ครบครัน ครอบคลุมทุกรูปแบบการทำเว็บไซต์บนถู่หรือซีพี จึงทำให้ Dreamweaver เหมาะสมสำหรับการสร้างเว็บไซต์ทุกประเภท เช่น เว็บไซต์ใหญ่ เว็บไซต์เล็ก เว็บไซต์ธรรมดาหรือแอปพลิเคชัน ก็สามารถรองรับได้ซึ่งเป็นโปรแกรมสำเร็จรูปที่ใช้สำหรับการพัฒนาเว็บไซต์ โดยมีคุณสมบัติในการออกแบบและสร้างเว็บเพจ จนถึงการพัฒนาแอปพลิเคชันเบื้องต้นซึ่งในโปรแกรมนี้มีเครื่องมือสำหรับการวางข้อความ ภาพ กราฟิก ตารางแบบฟอร์มพร้อมทั้งมัลติมีเดียต่าง ๆ เพื่อแสดงให้เห็นผู้พัฒนาเว็บไซต์ใช้งานได้ง่าย มีการใช้ HTML เป็นตัวแสดงผลของเอกสาร

2.6.1 ความสามารถของโปรแกรม Adobe Dreamweaver

ในการเขียนเว็บเพจจะมีลักษณะคล้ายกับการพิมพ์งานในโปรแกรม Text Editor ทั่วไป คือ มันจะเรียงชิดซ้ายบนตลอดเวลาไม่สามารถย้ายหรือนำไปวางตำแหน่งที่ต้องการได้ทันทีเหมือนโปรแกรมกราฟิก เพราะฉะนั้นหากต้องการจัดวางรูปแบบตามที่ต้องการใช้ตาราง Table เข้ามาช่วยจัดตำแหน่ง ซึ่งเมื่อมีการจัดวางรูปแบบที่ซับซ้อนมากขึ้น การเขียนภาษา HTML ก็ซับซ้อนยิ่งขึ้นเช่นกัน โปรแกรม Dreamweaver อาจจะไม่สามารถเขียนเว็บได้ตามที่ต้องการทั้งหมด วิธีการแก้ไขปัญหาคือที่ดีที่สุด คือ ควรจะเรียนรู้หลักการของภาษา HTML ไปด้วย ความสามารถของ Dreamweaver สรุปได้ดังนี้

2.6.1.1 สนับสนุนการทำงานแบบ WYSIWYG (What You See Is What You Get)

หมายความว่า เว็บที่เราเขียนหน้าจอก Dreamweaver ก็จะแสดงแบบเดียวกับเว็บเพจจริง ๆ ช่วยให้เขียนเว็บเพจง่ายขึ้น ไม่ต้องเขียน Code HTML เอง

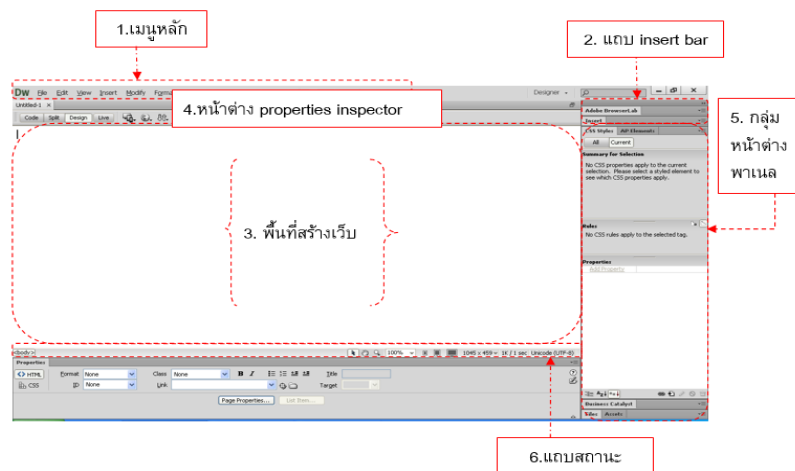
2.6.1.2 มีเครื่องมือในการช่วยสร้างเว็บเพจ ที่มีความยืดหยุ่นสูง

2.6.1.3 สนับสนุนภาษาสคริปต์ต่าง ๆ ทั้งฝั่ง Client และ Server เช่น Java, ASP, PHP, CGI, VBScript

2.6.1.4 มีเครื่องมือในการ Upload หน้าเว็บเพจไปที่เครื่อง Server เพื่อทำการเผยแพร่งานที่เราสร้างในอินเทอร์เน็ต โดยการส่งผ่าน FTP หรือ โดยการใช้โปรแกรม FTP ภายนอก เช่น WS FTP

2.6.1.5 รองรับมัลติมีเดีย เช่น การใส่เสียง การแทรกไฟล์วิดีโอ การใช้งานร่วมกับโปรแกรม Flash Fireworks

2.6.2 ส่วนประกอบหน้าจอโปรแกรม Adobe Dreamweaver Cs6



ภาพที่ 2-3 แสดงส่วนประกอบหน้าจอโปรแกรม Adobe Dreamweaver Cs6

2.6.2.1 แถบเมนูหลัก (Menu Bar)

เป็นแถบรวบรวมคำสั่งทั้งหมดของโปรแกรม โดยแบ่งคำสั่งทั้งหมดออกเป็นหมวดหมู่ตามลักษณะของการใช้งาน

2.6.2.2 แถบเครื่องมือ (Insert Bar)

เป็นแหล่งรวมเครื่องมือซึ่งใช้ในการวางออบเจ็กต์ชนิดต่าง ๆ ลงบนหน้าเว็บเพจ เช่น ข้อความ รูปภาพ ลิงค์ รูปเคลื่อนไหว เป็นต้น โดยจะแบ่งเป็นกลุ่มคำสั่งเพื่อให้ใช้งานได้สะดวก ซึ่งจะประกอบด้วยกลุ่มคำสั่งดังนี้

- ก) Common ใช้วางออบเจ็กต์ที่ต้องใช้งานบ่อย ๆ เช่น รูปภาพ ตาราง ไฟล์มัลติมีเดีย เป็นต้น
- ข) Layout ใช้วางออบเจ็กต์ที่ใช้จัดโครงสร้างของเว็บเพจ เช่น ตาราง เฟรม และ Ap Element (หรือเลย์เออร์)
- ค) Forms ใช้วางออบเจ็กต์ที่ใช้ในการสร้างแบบฟอร์มรับข้อมูล เช่น ช่องรับข้อความ ปุ่มตัวเลือกต่าง ๆ เป็นต้น
- ง) Data ใช้วางคำสั่งที่ใช้การจัดการฐานข้อมูล และดึงข้อมูลจากฐานข้อมูลมาแสดงบนเว็บเพจ
- จ) Sary ใช้วางออบเจ็กต์ที่ใช้เทคโนโลยีของ Ajax

ช) JQuery Mobile ใช้สร้างหน้าเพจที่แสดงบนอุปกรณ์มือถือและแท็บเล็ตโดยใช้เทคโนโลยีแบบ jQuery

ฉ) In Context Editing ใช้สร้างออบเจกต์ที่ช่วยอำนวยความสะดวกให้ผู้ใช้งานสามารถแก้ไขเว็บเพจได้

ช) Text ใช้สำหรับจัดปรับแต่งหรือจัดรูปแบบของตัวอักษรและข้อความสะดวกให้ผู้ใช้งาน เช่น หัวเรื่อง ตัวหนา ตัวเอียง รวมทั้งแทรกสัญลักษณ์พิเศษต่าง ๆ เช่น \$ (Dollar) © (Copyright) เป็นต้น

ช) Favorites เป็นกลุ่มที่สามารถเพิ่มปุ่มคำสั่งที่ใช้บ่อยจากกลุ่มอื่น ๆ เข้ามาเก็บไว้ใช้งานเพื่อความสะดวกในการใช้งาน

2.6.2.3 พื้นที่สร้างงาน (Document Area)

เป็นส่วนที่ใช้สร้างหน้าเว็บเพจ ใส่เนื้อหา และองค์ประกอบต่าง ๆ ของเว็บเพจ ซึ่งสามารถเลือกเปิดพื้นที่สร้างงานได้ด้วยกัน 4 มุมมอง

ก) มุมมองออกแบบ (Design View)

ใช้แก้ไขและจัดวางเนื้อหาต่าง ๆ ลงบนเว็บเพจ

ข) มุมมองโค้ด (Code View)

ใช้สำหรับเปิดดูคำสั่งต่าง ๆ เช่น HTML PHP ASP JSP และสามารถแก้ไขคำสั่งต่าง ๆ ได้ตามต้องการ

ค) มุมมองโค้ดและออกแบบ (Code And Design View หรือ Split)

แสดงทั้งแบบมุมมองออกแบบ และมุมมองโค้ดพร้อมกันสามารถปรับขนาดพื้นที่ของแต่ละส่วนได้โดยคลิกลากที่เส้นแบ่งระหว่างทั้ง 2 ส่วนนี้

ง) มุมมองแสดงเว็บเพจเหมือนดูบนบราวเซอร์ (Live View)

แสดงหน้าเว็บเพจเหมือนดูบนบราวเซอร์ทั้งในส่วนของ JavaScript

2.6.2.4 หน้าต่าง Properties Inspector

เป็นหน้าต่างเล็ก ๆ ที่อยู่ด้านล่างสุดของหน้าจอโปรแกรมเป็นส่วนใหญ่ที่ใช้งานมากที่สุด เนื่องจากเป็นส่วนที่ใช้กำหนดคุณสมบัติสำคัญ ๆ ของออบเจกต์ที่วางในหน้าเว็บเพจ เช่น ตำแหน่ง ขนาด และสี

2.6.2.5 กลุ่มหน้าต่างพาเนล (Panels)

เป็นหน้าต่างเล็ก ๆ ที่รวบรวมเครื่องมือไว้เป็นกลุ่มตามหน้าที่ที่เกี่ยวข้อง ทำให้ใช้งานได้สะดวกขึ้น

2.6.2.6 แถบสถานะ (Status Bar)

เป็นแถบที่อยู่ทางด้านล่างของหน้าต่าง ๆ Document ประกอบด้วย 2 ส่วน คือ ด้านซ้ายเป็น Tag Selector ส่วนด้านขวาเป็นเครื่องมือต่าง ๆ

2.6.3 การเริ่มต้นในการออกแบบเว็บไซต์

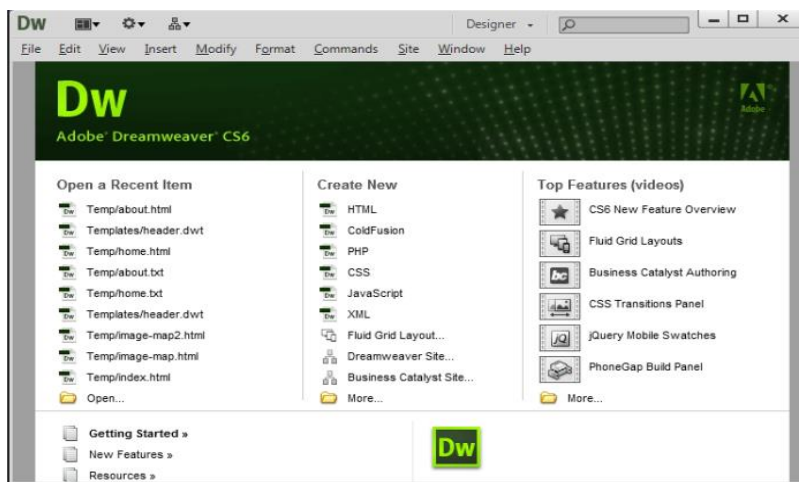
2.6.3.1 สร้างความสัมพันธ์เอกสารข้อมูล โดยเรียงลำดับความสำคัญของข้อมูลที่ใช้ในการนำเสนอ กำหนดชื่อไฟล์ของเอกสารเว็บให้สามารถสื่อเข้าใจได้ง่าย และต้องทำการตั้งชื่อไฟล์เป็นภาษาอังกฤษเท่านั้น

2.6.3.2 สร้างโฟลเดอร์เฉพาะสำหรับเอกสารเว็บแต่ละชุด/เรื่อง เพื่อความเป็นระเบียบและต้องทำการตั้ง ชื่อโฟลเดอร์เป็นภาษาอังกฤษเท่านั้น

2.6.3.3 จัดหาภาพ หรือสร้างภาพที่เกี่ยวข้องกับเนื้อหา หลังจากนั้นให้นำภาพที่ต้องใช้งานทั้งหมดบันทึกไว้ในโฟลเดอร์ที่สร้างไว้ก่อน เพื่อความสะดวกต่อการเรียกใช้งาน

2.6.3.4 สร้างเอกสารเว็บ โดยการลงรหัส HTML หรือใช้โปรแกรมช่วย หลังจากนั้นให้นำไฟล์เอกสาร HTML ทุกไฟล์บันทึกไว้ในโฟลเดอร์ที่สร้างไว้ เพื่อความสะดวกต่อการเรียกใช้งาน

2.6.3.5 ตรวจสอบผล เอกสาร HTML ด้วยเว็บเบราว์เซอร์ เพื่อแก้ไขข้อผิดพลาดที่อาจเกิดขึ้น เนื่องจากเว็บเบราว์เซอร์แต่ละค่ายแต่ละรุ่น รู้จักคำสั่ง HTML ไม่เท่ากัน



ภาพที่ 2-4 แสดงตัวอย่างการใช้งานโปรแกรม Adobe Dreamweaver Cs6

2.7 Adobe Photoshop Cs6

Adobe Photoshop เป็นโปรแกรมประยุกต์ที่มีความสามารถในการจัดการแก้ไขและตกแต่งรูปภาพ (Photo Editing And Retouching) ผลิตโดยบริษัท อะโดบีซิสเต็มส์ ซึ่งผลิตโปรแกรมด้านการพิมพ์อีกหลายตัวที่ได้รับความนิยม และเป็นโปรแกรมที่มีความสามารถในการออกแบบกราฟิก เพื่อนำไปใช้ร่วมกับงานในด้านต่าง ๆ เช่น งานกราฟิกที่เกี่ยวกับสื่อสิ่งพิมพ์ทุกประเภทงานกราฟิกบนเว็บไซต์และการตกแต่งภาพถ่ายจากกล้องดิจิทัล ซึ่งอาจกล่าวได้ว่าเป็นโปรแกรมที่มีผู้นิยมนำมาใช้ในการออกแบบและตกแต่งภาพถ่ายกันมากที่สุด Photoshop เป็นโปรแกรมที่ใช้ในการสร้างภาพและการตกแต่งภาพที่กำลังเป็นที่นิยมอย่างสูงสุดในปัจจุบันเนื่องจากเป็นโปรแกรมที่ทำงานได้อย่างมีประสิทธิภาพ และผลงานที่ได้เหมาะที่จะใช้กับงานสิ่งพิมพ์ นิตยสาร งานมัลติมีเดีย และสร้างกราฟิกสำหรับเว็บที่กำลังพัฒนา Photoshop จะเป็นโปรแกรมที่มีประสิทธิภาพสูงสามารถเรียนรู้การใช้งานในโปรแกรม Photoshop ได้อย่างรวดเร็ว

2.7.1 ความสามารถพื้นฐานของ Adobe Photoshop Cs6

ตกแต่งหรือแก้ไขรูปภาพตัดต่อภาพบางส่วน หรือที่เรียกว่า Crop ภาพเปลี่ยนแปลงสีของภาพจากสีหนึ่งเป็นอีกสีหนึ่งได้สามารถลากเส้นแบบฟรีสไตล์ หรือใส่รูปภาพ สีเหลี่ยม วงกลม หรือสร้างภาพได้อย่างอิสระมีการแบ่งชั้นของภาพเป็น Layer สามารถเคลื่อนย้ายภาพได้เป็นอิสระต่อกันการทำ Cloning ภาพ หรือการทำภาพซ้ำในรูปภาพเดียวกันเพิ่มเติมข้อความ ใส่ Effect ของข้อความได้ Brush หรือแปรงทาสี ที่สามารถเลือกรูปแบบสำเร็จรูปในการสร้างภาพได้และอื่น ๆ

2.7.2 ส่วนประกอบของโปรแกรม Adobe Photoshop Cs6

มีส่วนสำคัญหลักที่ต้องรู้อย่างนี้

2.7.2.1 เมนูของโปรแกรม Application Menu

หรือ Menu Bar ประกอบไปด้วย

ก) File หมายถึง รวมคำสั่งที่ใช้จัดการกับไฟล์รูปภาพ เช่น สร้างไฟล์ใหม่ เปิด ปิด บันทึกไฟล์ นำเข้าไฟล์ ส่งออกไฟล์ และอื่น ๆ ที่เกี่ยวกับไฟล์

ข) Edit หมายถึง รวมคำสั่งที่ใช้สำหรับแก้ไขภาพ และปรับแต่งการทำงานของโปรแกรมเบื้องต้น เช่น ก๊อปปี้ วาง ยกเลิกคำสั่ง แก้ไขเครื่องมือ และอื่น ๆ

ค) Image หมายถึง รวมคำสั่งที่ใช้ปรับแต่งภาพ เช่น สี แสง ขนาดของภาพ (Image Size) ขนาดของเอกสาร (Canvas) โหมดสีของภาพ หมุนภาพ และอื่น ๆ

ง) Layer หมายถึง รวมคำสั่งที่ใช้จัดการกับเลเยอร์ ทั้งการสร้างเลเยอร์ แปลงเลเยอร์ และการจัดการกับเลเยอร์ในด้านต่าง ๆ

จ) Select รวมคำสั่งเกี่ยวกับการเลือกวัตถุหรือพื้นที่บนรูปภาพ (Selection) เพื่อนำไปใช้งานร่วมกับคำสั่งอื่น ๆ เช่น เลือกเพื่อเปลี่ยนสี ลบ หรือใช้เอฟเฟกต์ต่าง ๆ

ฉ) Filter เป็นคำสั่งการเล่น Effects ต่าง ๆ สำหรับรูปภาพและวัตถุ

ช) View เป็นคำสั่งเกี่ยวกับมุมมองของภาพและวัตถุในลักษณะต่าง ๆ เช่น การขยายภาพและย่อภาพให้ดูเล็ก

ซ) Window เป็นส่วนคำสั่งในการเลือกใช้อุปกรณ์เสริมต่าง ๆ ที่จำเป็นในการใช้สร้าง Effects ต่าง ๆ

ฅ) Help เป็นคำสั่งเพื่อแนะนำเกี่ยวกับการใช้โปรแกรม และจะมีรายละเอียดของโปรแกรมอยู่ในนั้น

2.7.2.2 เมนูของพื้นที่ทำงาน Panel Menu

Panel (พาเนล) เป็นวินโดว์ย่อย ๆ ที่ใช้เลือกรายละเอียด หรือคำสั่งควบคุมการทำงานต่าง ๆ ของโปรแกรม ใน Photoshop มีพาเนลอยู่เป็นจำนวนมาก เช่น พาเนล Color ใช้สำหรับเลือกสีพาเนล Layers ใช้สำหรับจัดการกับเลเยอร์ และพาเนล Info ใช้แสดงค่าสีตรงตำแหน่งที่ชี้เมาส์ รวมถึงขนาด/ตำแหน่งของพื้นที่ที่เลือกไว้

2.7.2.3 พื้นที่ทำงาน Stage หรือ Panel

เป็นพื้นที่ว่างสำหรับแสดงงานที่กำลังทำอยู่

2.7.2.4 เครื่องมือที่ใช้งาน Tools Panel หรือ Tools Box

Tool Panel (ทูลพาเนล) หรือ กล่องเครื่องมือประกอบไปด้วยเครื่องมือต่าง ๆ ที่ใช้ในการวาด ตกแต่ง และแก้ไขภาพ เครื่องมือเหล่านี้มีจำนวนมาก ดังนั้นจึงมีการรวมเครื่องมือที่ทำหน้าที่คล้าย ๆ กันไว้ในปุ่มเดียวกัน โดยจะมีลักษณะรูปสามเหลี่ยมอยู่บริเวณมุมด้านล่าง เพื่อให้รู้ในปุ่มนี้ยังมีเครื่องมืออื่นอยู่ด้วย

2.7.2.5 สิ่งที่ควบคุมเครื่องมือที่ใช้งาน Tools Control Menu หรือ Option Bar

Option Bar (ออปชันบาร์) เป็นส่วนที่ใช้ปรับแต่งการทำงานของเครื่องมือต่าง ๆ โดยรายละเอียดในออปชันบาร์จะเปลี่ยนไปตามเครื่องมือที่เราเลือกจากทูลบ็อกซ์ในขณะนั้น

บทที่ 3

การวิเคราะห์ระบบ

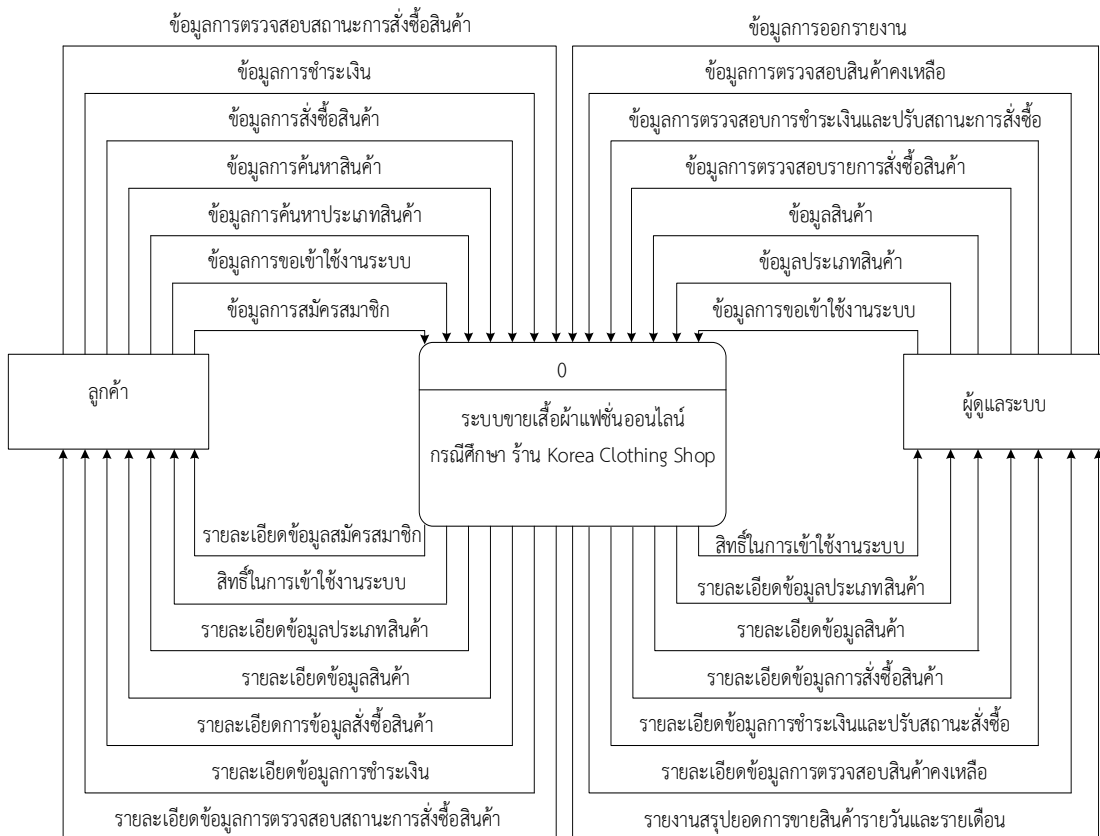
การวิเคราะห์ และออกแบบระบบร้านขายเสื้อผ้าแฟชั่นออนไลน์ กรณีศึกษาร้าน Korea Clothing Shop ผู้จัดทำได้ออกแบบแผนภาพบริบท (Context Diagram) แผนภาพกระแสข้อมูล (Data Flow Diagram : DFD) แผนภาพแบบจำลองฐานข้อมูลเชิงสัมพันธ์ (Entity Relation Model) ตารางข้อมูลแสดงรายละเอียดฟิลต์ในฐานข้อมูล เพื่อให้เห็นถึงกระบวนการทำงานของระบบใหม่ และผลลัพธ์ที่ได้จากระบบสามารถเข้าใจถึงขั้นตอน และกระบวนการทำงานของระบบอย่างมีประสิทธิภาพมากขึ้น ซึ่งระบบขายเสื้อผ้าแฟชั่นออนไลน์ มีวิธีการดำเนินงานดังนี้

- 3.1 การออกแบบกระบวนการของระบบ
 - 3.1.1 แผนภาพบริบท (Context Diagram)
 - 3.1.2 แผนภาพกระแสข้อมูล ระดับที่ 0 (Data Flow Diagram Level 0)
 - 3.1.3 แผนภาพกระแสข้อมูล ระดับที่ 1 (Data Flow Diagram Level 1)
- 3.2 การออกแบบกระบวนการจัดเก็บข้อมูล
 - 3.2.1 แผนภาพแบบจำลองฐานข้อมูลเชิงสัมพันธ์ (Entity Relation Model)
 - 3.2.2 ตารางข้อมูล (Data Table)

3.1 การออกแบบกระบวนการของระบบ

การออกแบบระบบ คือ การสร้างแบบพิมพ์เขียวของระบบใหม่ตามความต้องการในเอกสารความต้องการระบบกำหนดสิ่งที่จำเป็น เช่น อินพุต เอาท์พุต ส่วนต่อประสานผู้ใช้ และการประมวลผล เพื่อประกันความน่าเชื่อถือ ความถูกต้องแม่นยำ การบำรุงรักษาได้ และความปลอดภัยของระบบ นอกจากนั้นการออกแบบระบบเป็นวิธีการออกแบบ และกำหนดคุณสมบัติทางเทคนิคโดยนำระบบคอมพิวเตอร์มาประยุกต์ใช้ เพื่อแก้ปัญหาที่ทำการวิเคราะห์มาแล้ว โดยแบ่งออกเป็นระดับต่าง ๆ ดังรายละเอียดต่อไปนี้

3.1.1 แผนภาพบริบท (Context Diagram) เป็นการออกแบบแผนภาพการไหลของข้อมูลระดับบนสุดที่แสดงภาพรวมการทำงานของระบบที่มีความสัมพันธ์กับเอนทิตีที่เกี่ยวข้องโดยตรงกับระบบและขอบเขตการวิเคราะห์ระบบนั้น ๆ ดังภาพที่ 3-1



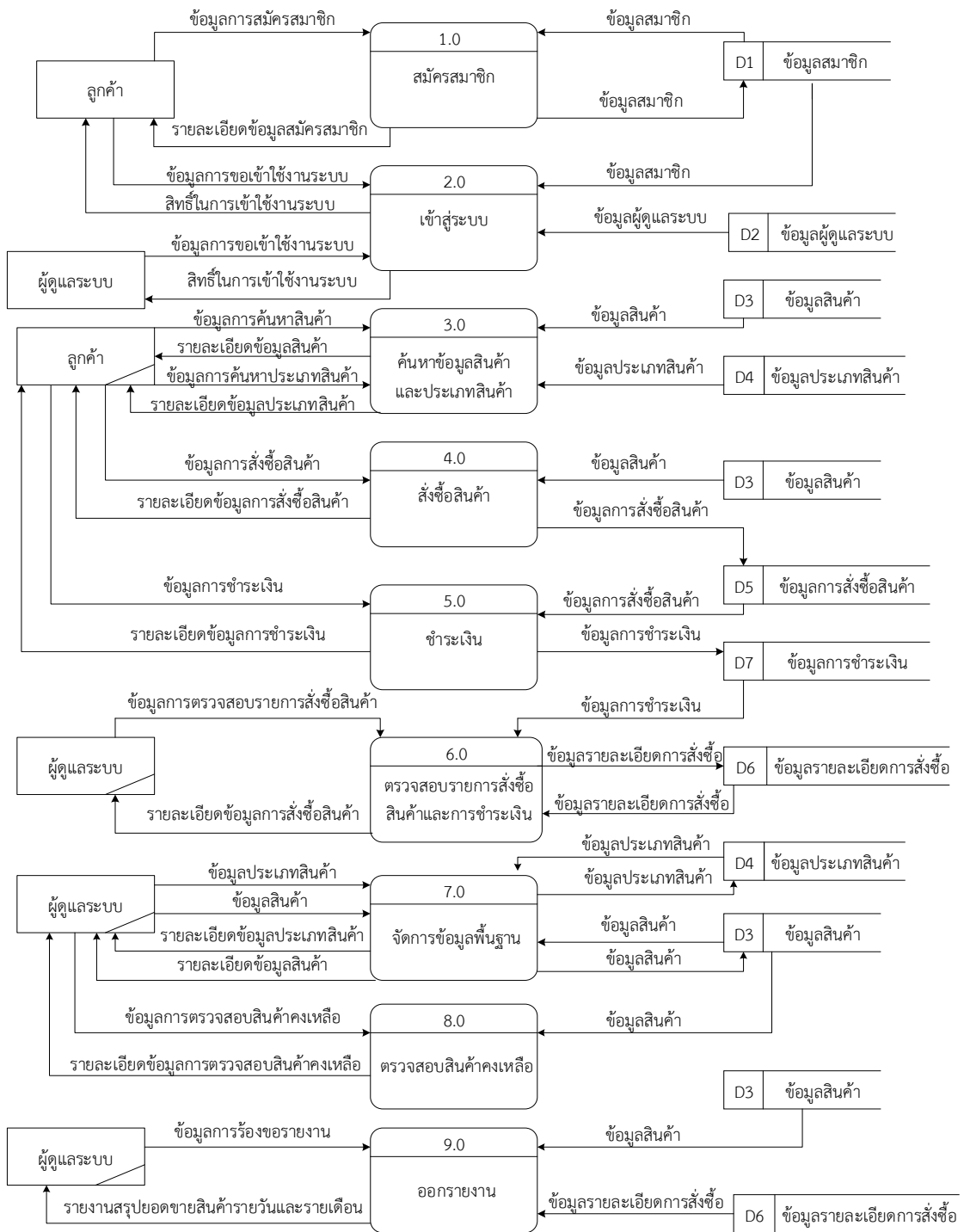
ภาพที่ 3-1 Context Diagram ของระบบขายเสื้อผ้าแฟชั่นออนไลน์
กรณีศึกษาร้าน Korea Clothing Shop

จากภาพที่ 3-1 แผนภาพบริบท (Context Diagram) ข้างต้นสามารถอธิบายได้ดังนี้ กลุ่มบุคคลที่เกี่ยวข้องกับระบบประกอบไปด้วย ผู้ดูแลระบบและลูกค้า

ส่วนของผู้ดูแลระบบ เป็นผู้มีหน้าที่ในการจัดการข้อมูลต่าง ๆ ของระบบสามารถเข้าสู่ระบบโดยระบุชื่อผู้ใช้งานและรหัสผ่าน เพื่อกำหนดสิทธิ์การใช้งานระบบได้ สามารถเพิ่ม ลบ แก้ไข ค้นหาข้อมูลประเภทสินค้า และข้อมูลสินค้าได้ สามารถตรวจสอบรายการคำสั่งซื้อ และตรวจสอบการชำระเงินของสมาชิกได้ ตรวจสอบสินค้าคงเหลือในระบบได้ และสามารถแสดงรายงานสรุปยอดขายสินค้าทั้งรายวัน และรายเดือนได้

ส่วนของลูกค้า เป็นผู้ที่สามารถเข้าสู่ระบบได้ โดยทำการสมัครสมาชิก หลังจากที่เข้าสู่ระบบสามารถค้นหาข้อมูลของสินค้า และทำการสั่งซื้อสินค้าผ่านระบบได้ สามารถแจ้งการชำระเงิน และตรวจสอบสถานะการสั่งซื้อสินค้าได้

3.1.2 แผนภาพกระแสข้อมูล ระดับที่ 0 (Data Flow Diagram Level 0) ของระบบแสดงให้เห็นถึงขั้นตอนการทำงานหลักของระบบทั้งหมด แสดงทิศทางการไหลของข้อมูลและแสดงรายละเอียดแหล่งจัดเก็บข้อมูล ดังภาพที่ 3-2



ภาพที่ 3-2 แผนภาพกระแสข้อมูล ระดับที่ 0 (Data Flow Diagram Level 0) ของระบบขายเสื้อผ้าแฟชั่นออนไลน์ กรณีศึกษาร้าน Korea Clothing Shop

จากภาพที่ 3-2 แสดงให้เห็นถึงรายละเอียดของการทำงานของระบบร้านขายเสื้อผ้าแฟชั่นออนไลน์ กรณีศึกษาร้าน Korea Clothing Shop ซึ่งประกอบด้วย 9 กระบวนการ ดังนี้

3.1.2.1 กระบวนการที่ 1.0 สมัครสมาชิก เป็นกระบวนการสมัครสมาชิกของลูกค้า โดยลูกค้าต้องป้อนข้อมูลการสมัครสมาชิก พร้อมทั้งกำหนดชื่อผู้ใช้งานและรหัสผ่าน ซึ่งเป็นข้อมูลการขอเข้าใช้ระบบ เพื่อนำมาใช้ในการเข้าสู่ระบบครั้งต่อไป

3.1.2.2 กระบวนการที่ 2.0 เข้าสู่ระบบ เป็นกระบวนการเข้าใช้งานของผู้ดูแลระบบและลูกค้า โดยผู้ดูแลระบบและลูกค้าต้องป้อนข้อมูลการขอเข้าใช้ระบบ คือ ชื่อผู้ใช้งาน และรหัสผ่าน จึงจะสามารถเข้าสู่ระบบได้

3.1.2.3 กระบวนการที่ 3.0 ค้นหาข้อมูลสินค้าและประเภทสินค้า เป็นกระบวนการของลูกค้าที่ใช้งานระบบ โดยจะค้นหาข้อมูลของสินค้าและประเภทสินค้าได้

3.1.2.4 กระบวนการที่ 4.0 สั่งซื้อสินค้า เป็นกระบวนการโดยลูกค้าทำการเลือกซื้อสินค้าแล้วทำการยืนยันสั่งซื้อสินค้า

3.1.2.5 กระบวนการที่ 5.0 ชำระเงิน เป็นกระบวนการหลังจากที่ลูกค้าทำการสั่งซื้อสินค้าแล้ว โดยทำการชำระเงินที่ธนาคาร หรือจุดบริการที่ให้ชำระเงิน แล้วทำการแจ้งสลิปชำระเงิน เพื่อเป็นหลักฐานในการชำระเงิน

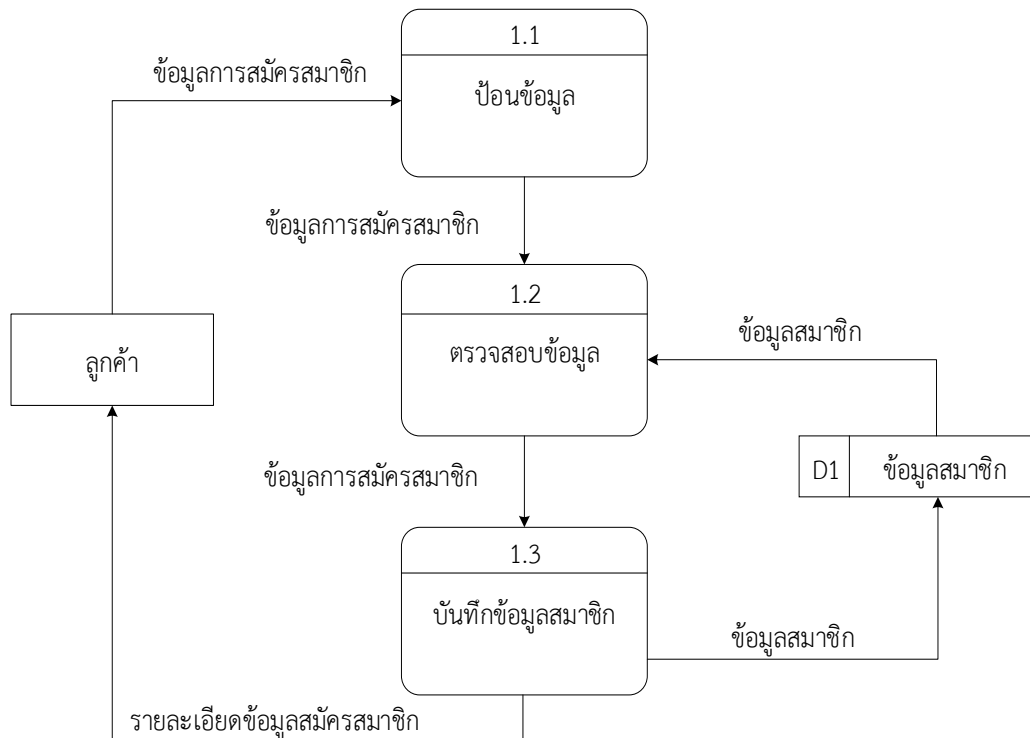
3.1.2.6 กระบวนการที่ 6.0 ตรวจสอบรายการสั่งซื้อสินค้าและการชำระเงิน เป็นกระบวนการสำหรับผู้ดูแลระบบ ต้องทำการตรวจสอบรายการสั่งซื้อของลูกค้า และตรวจสอบการแจ้งชำระเงินของลูกค้าได้

3.1.2.7 กระบวนการที่ 7.0 จัดการข้อมูลพื้นฐาน ผู้ดูแลระบบสามารถเพิ่ม ลบ แก้ไข ค้นหาข้อมูลประเภทสินค้าได้ และสามารถเพิ่ม ลบ แก้ไข ค้นหาข้อมูลสินค้าได้

3.1.2.8 กระบวนการที่ 8.0 ตรวจสอบสินค้าคงเหลือ เป็นกระบวนการสำหรับผู้ดูแลระบบ เพื่อตรวจสอบรายการสินค้าว่ามีจำนวนคงเหลือเท่าไร

3.1.2.9 กระบวนการที่ 9.0 ออกรายงาน เป็นกระบวนการออกรายงานสำหรับผู้ดูแลระบบ คือ สามารถแสดงรายงานสรุปยอดขายสินค้ารายวัน และรายเดือน

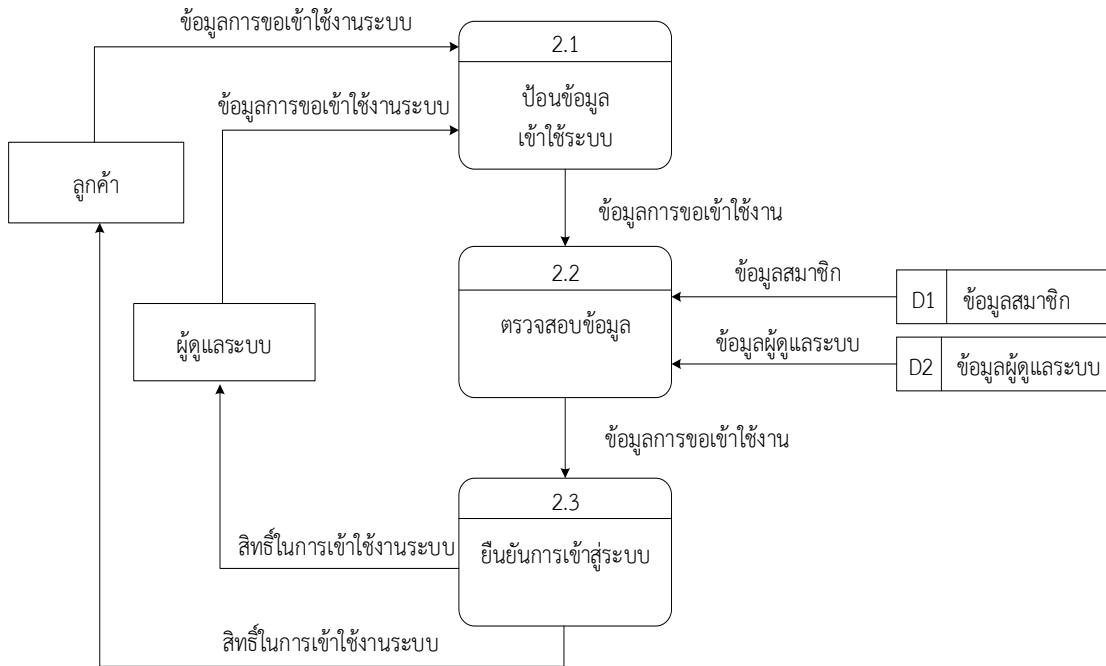
3.1.3 แผนภาพกระแสข้อมูล ระดับที่ 1 (Data Flow Diagram Level 1) ของกระบวนการที่ 1.0 สมัครสมาชิก



ภาพที่ 3-3 แผนภาพกระแสข้อมูล ระดับที่ 1 (Data Flow Diagram Level 1)
กระบวนการที่ 1.0 สมัครสมาชิก

จากภาพที่ 3-3 เป็นการอธิบายกระบวนการสมัครสมาชิกของลูกค้า โดยลูกค้าจะป้อนข้อมูลส่วนตัวรวมทั้ง ชื่อผู้ใช้งาน และรหัสผ่าน จากนั้นระบบจะทำการรับข้อมูลมาตรวจสอบจากแฟ้มข้อมูลสมาชิก แล้วทำการบันทึกข้อมูลลงในแฟ้มข้อมูลสมาชิก จะได้รายละเอียดข้อมูลสมัครสมาชิกและชื่อผู้ระบบและรหัสผ่าน

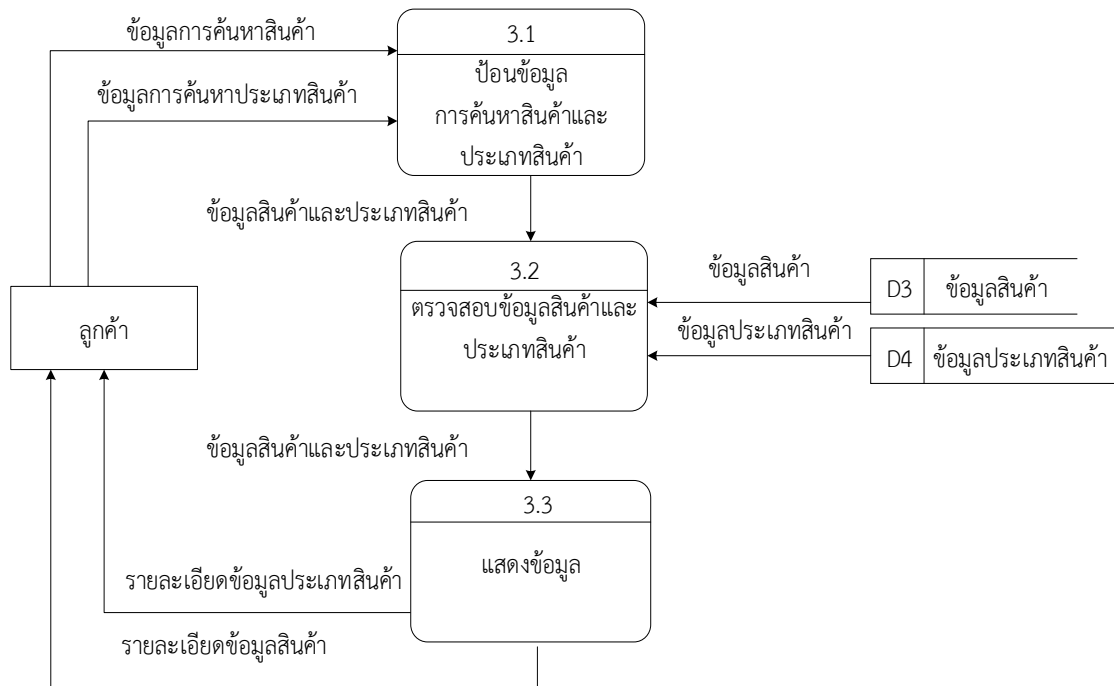
3.1.4 แผนภาพกระแสข้อมูล ระดับที่ 1 (Data Flow Diagram Level 1) ของกระบวนการที่ 2.0 เข้าสู่ระบบ



ภาพที่ 3-4 แผนภาพกระแสข้อมูล ระดับที่ 1 (Data Flow Diagram Level 1)
กระบวนการที่ 2.0 เข้าสู่ระบบ

จากภาพที่ 3-4 เป็นขั้นตอนการทำงานการเข้าใช้ระบบ อธิบายได้ว่าลูกค้าและผู้ดูแลระบบ ต้องทำการป้อนชื่อผู้ใช้และรหัสผ่าน ระบบจะทำการตรวจสอบจากฐานข้อมูลสมาชิกและฐานข้อมูลผู้ดูแลระบบ ถ้าผู้ใช้งานและรหัสผ่านถูกต้อง ระบบจะอนุญาตให้เข้าใช้งาน

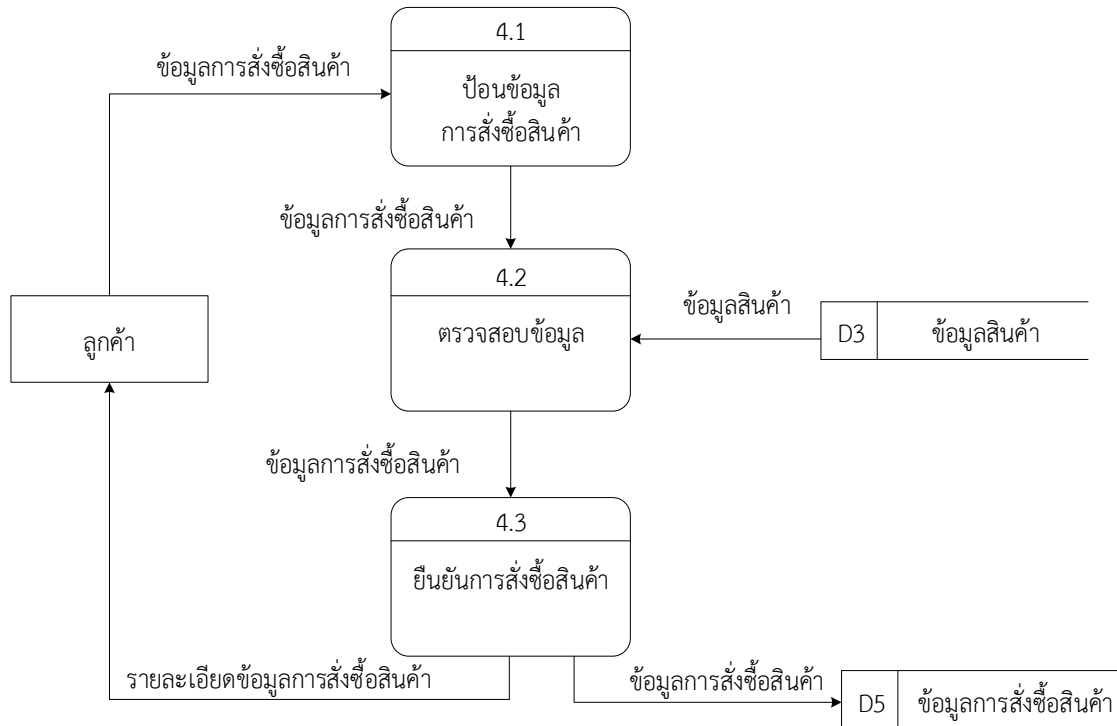
3.1.5 แผนภาพกระแสข้อมูล ระดับที่ 1 (Data Flow Diagram Level 1) ของกระบวนการที่ 3.0 ค้นหาข้อมูลสินค้าและประเภทสินค้า



ภาพที่ 3-5 แผนภาพกระแสข้อมูล ระดับที่ 1 (Data Flow Diagram Level 1)
กระบวนการที่ 3.0 ค้นหาข้อมูลสินค้าและประเภทสินค้า

จากภาพที่ 3-5 เป็นขั้นตอนการอธิบายกระบวนการค้นหาสินค้าและประเภทสินค้า ลูกค้าจะป้อนชื่อสินค้าหรือชื่อประเภทสินค้า เพื่อค้นหาข้อมูลที่ต้องการ จากนั้นระบบจะรับข้อมูลเพื่อทำการประมวลไปยังฐานข้อมูลสินค้าและฐานข้อมูลประเภทสินค้า และระบบจะส่งข้อมูลกลับมาแสดงรายละเอียดข้อมูลสินค้าและข้อมูลประเภทสินค้า

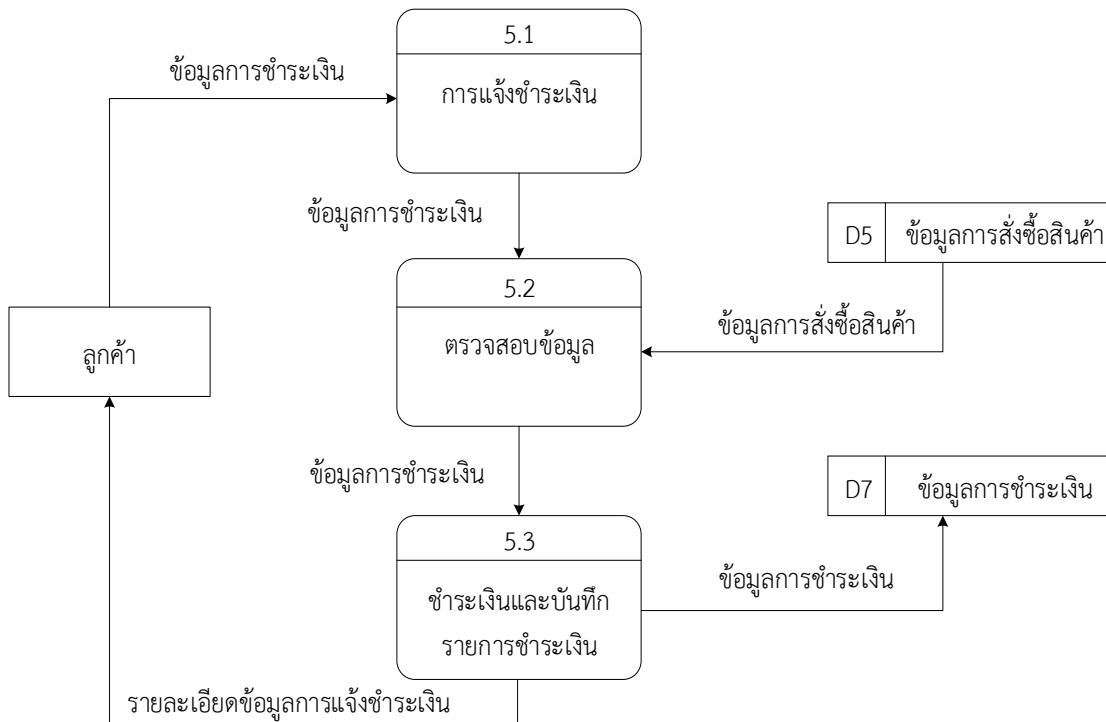
3.1.6 แผนภาพกระแสข้อมูล ระดับที่ 1 (Data Flow Diagram Level 1) ของกระบวนการที่ 4.0 สั่งซื้อสินค้า



ภาพที่ 3-6 แผนภาพกระแสข้อมูล ระดับที่ 1 (Data Flow Diagram Level 1)
กระบวนการที่ 4.0 สั่งซื้อสินค้า

จากภาพที่ 3-6 เป็นการอธิบายกระบวนการสั่งซื้อสินค้า เมื่อลูกค้าต้องการสั่งซื้อสินค้าชิ้นหนึ่งในระบบ ระบบจะทำการรับข้อมูลไปตรวจสอบในฐานข้อมูลสินค้า จากนั้นทำการยืนยันการสั่งซื้อสินค้าระบบจะแสดงรายละเอียดข้อมูลการสั่งซื้อสินค้าให้กับลูกค้า

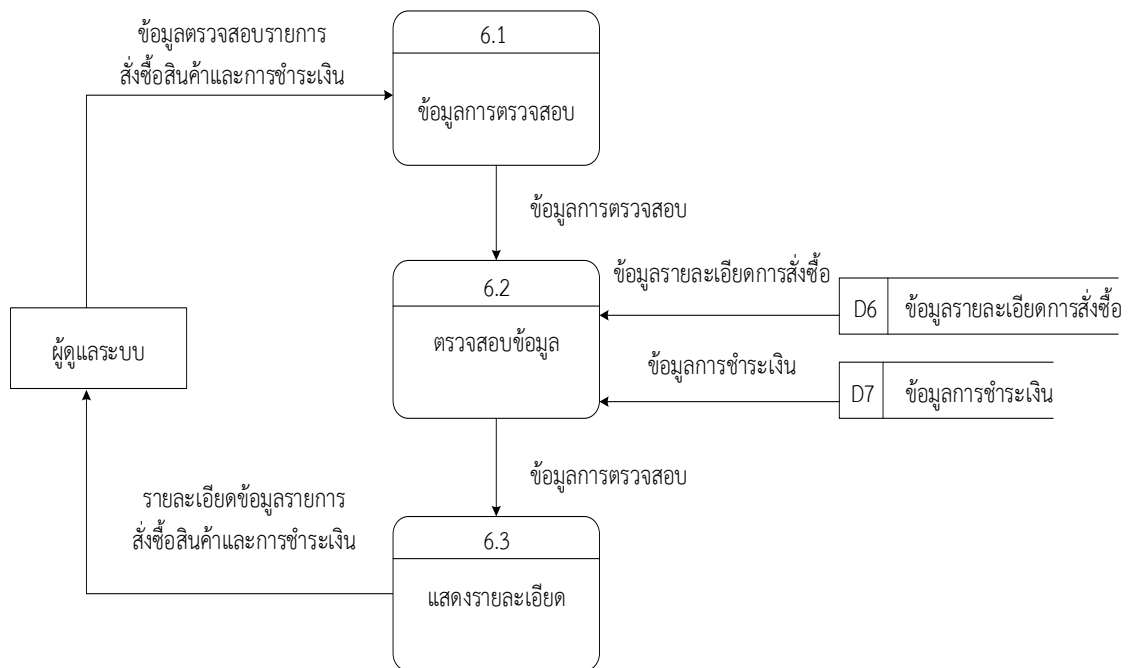
3.1.7 แผนภาพกระแสข้อมูล ระดับที่ 1 (Data Flow Diagram Level 1) ของกระบวนการที่ 5.0 แจ็งชำระเงิน



ภาพที่ 3-7 แผนภาพกระแสข้อมูล ระดับที่ 1 (Data Flow Diagram Level 1)
กระบวนการที่ 5.0 แจ็งชำระเงิน

จากภาพที่ 3-7 เป็นการอธิบายขั้นตอนการแจ้งชำระเงิน ลูกค้าแจ้งชำระเงินในระบบ ระบบจะทำการตรวจสอบข้อมูลการสั่งซื้อสินค้า จากนั้นบันทึกข้อมูลและแสดงรายละเอียดการชำระเงินให้กับลูกค้า

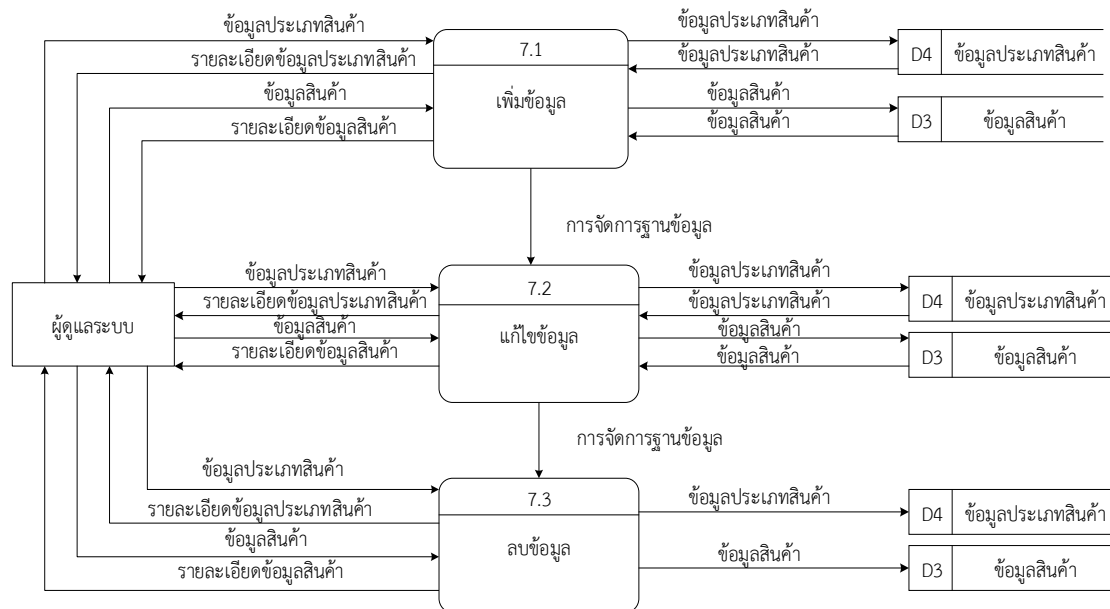
3.1.8 แผนภาพกระแสข้อมูล ระดับที่ 1 (Data Flow Diagram Level 1) กระบวนการที่ 6.0 ตรวจสอบรายการสั่งซื้อสินค้าและชำระเงิน



ภาพที่ 3-8 แผนภาพกระแสข้อมูล ระดับที่ 1 (Data Flow Diagram Level 1)
กระบวนการที่ 6.0 ตรวจสอบรายการสั่งซื้อสินค้าและชำระเงิน

จากภาพที่ 3-8 เป็นการอธิบายขั้นตอนการตรวจสอบรายการสั่งซื้อสินค้าและการชำระเงิน เป็นกระบวนการสำหรับผู้ดูแลระบบ ต้องทำการตรวจสอบรายการสั่งซื้อของลูกค้าและตรวจสอบการแจ้งชำระเงินของลูกค้า โดยตรวจสอบข้อมูลที่เพิ่มข้อมูลรายละเอียดการสั่งซื้อ และเพิ่มข้อมูลการชำระเงินจากนั้นระบบจะแสดงรายละเอียดรายการที่ต้องการ

3.1.9 แผนภาพกระแสข้อมูล ระดับที่ 1 (Data Flow Diagram Level 1) ของกระบวนการที่ 7.0 จัดการฐานข้อมูล



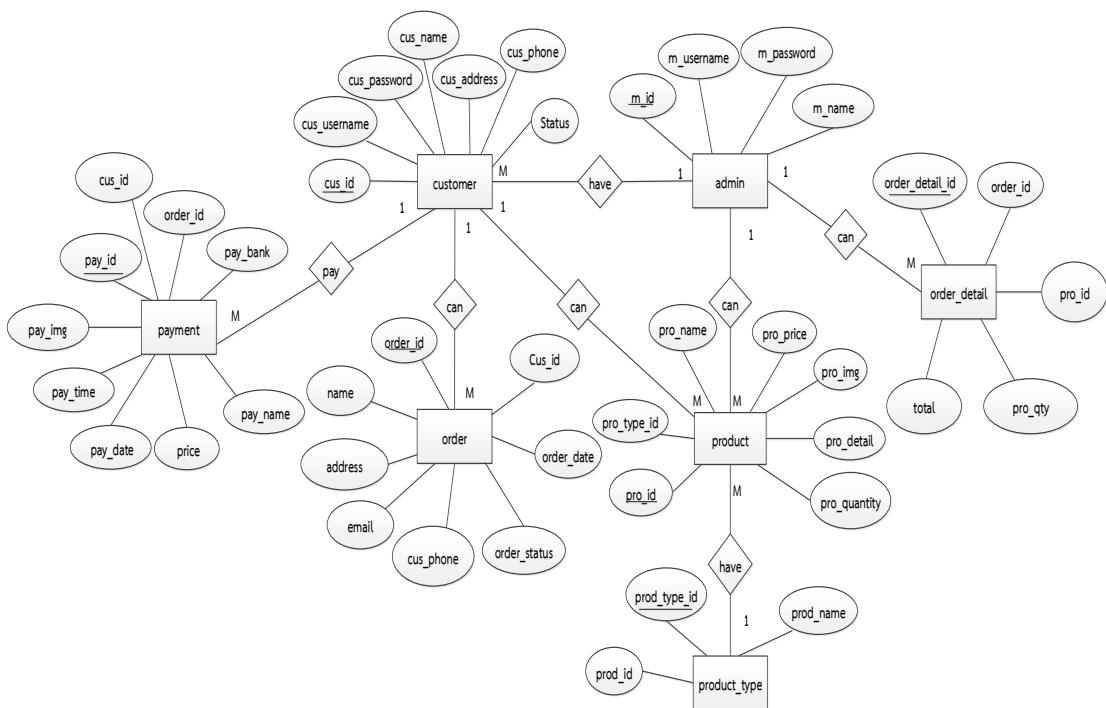
ภาพที่ 3-9 แผนภาพกระแสข้อมูล ระดับที่ 1 (Data Flow Diagram Level 1) กระบวนการที่ 7.0 จัดการฐานข้อมูล

จากภาพที่ 3-9 เป็นกระบวนการจัดการข้อมูลพื้นฐาน ซึ่งผู้ดูแลระบบสามารถ เพิ่ม ลบ แก้ไข และค้นหาข้อมูลประเภทสินค้าและข้อมูลสินค้า โดยผู้ดูแลระบบจะส่งข้อมูลไปยังระบบ จากนั้นระบบ จะแสดงรายละเอียดข้อมูลประเภทสินค้า และรายละเอียดสินค้า

3.2 การออกแบบกระบวนการจัดเก็บข้อมูล

3.2.1 แผนภาพแบบจำลองฐานข้อมูลเชิงสัมพันธ์ (Entity Relation Model)

เป็นแผนภาพที่ใช้แสดงความสัมพันธ์ของข้อมูลที่เกิดขึ้นในระบบโดย ER-Diagram จะเสนอโครงสร้างของฐานข้อมูลในระดับแนวความคิดออกมาในรูปแบบแผนภาพ ทำให้เห็นภาพรวมของเอนทิตีทั้งหมดและความสัมพันธ์ระหว่างเอนทิตีพื้นฐานข้อมูล ER-Diagram ของระบบ ดังภาพที่ 3-10



ภาพที่ 3-10 ER-Diagram ระบบขายเสื้อผ้าแฟชั่นออนไลน์ วิทยาลัย
 วิชา
 ร้าน Korea Clothing Shop

3.2.2 ตารางข้อมูล (Data Table) เป็นการอธิบายรายละเอียดของข้อมูลที่อยู่ในระบบ โดยผู้พัฒนาได้ทำการกำหนดโครงสร้างเพิ่มข้อมูลไว้ในตารางข้อมูล มีทั้งหมด 7 เพิ่มข้อมูล รายละเอียดและโครงสร้าง มีดังต่อไปนี้

- 3.2.2.1 ข้อมูลลูกค้า (Customer) ใช้เก็บข้อมูลของลูกค้า
- 3.2.2.2 ข้อมูลผู้ดูแลระบบ (Admin) ใช้เก็บข้อมูลผู้ดูแลระบบ
- 3.2.2.3 ข้อมูลสินค้า (Product) ใช้เก็บข้อมูลสินค้า
- 3.2.2.4 ข้อมูลประเภทสินค้า (Product_Type) ใช้เก็บข้อมูลประเภทสินค้า
- 3.2.2.5 ข้อมูลสั่งซื้อสินค้า (Order) ใช้เก็บข้อมูลการสั่งซื้อสินค้า
- 3.2.2.6 ข้อมูลรายละเอียดการสั่งซื้อสินค้า (Order_Detail) ใช้เก็บข้อมูลรายละเอียดการสั่งซื้อสินค้า
- 3.2.2.7 ข้อมูลชำระเงิน (Payment) ใช้เก็บข้อมูลการชำระเงิน

ชื่อตาราง ข้อมูลลูกค้า (Customer)
 วัตถุประสงค์ เก็บรายละเอียดเกี่ยวกับข้อมูลลูกค้า
 แฟ้มที่เกี่ยวข้อง ข้อมูลผู้ดูแลระบบ ข้อมูลสินค้า ข้อมูลการสั่งซื้อสินค้าและข้อมูลการแจ้งชำระเงิน

ตารางที่ 3-1 ข้อมูลลูกค้า

ลำดับ (Sequence No.)	คุณสมบัติ (Attribute)	คำอธิบาย (Description)	ขนาด (Width)	ประเภท (Type)	ค่า เบื้องต้น (Default)	ตรวจสอบ (Validation Check)	ประเภท คีย์ (Key Type)
1	cus_id	รหัสลูกค้า	4	Integer	-	-	PK
2	cus_username	ชื่อผู้ใช้งาน	20	Varchar	-	-	-
3	cus_password	รหัสผู้ใช้งาน	8	Integer	-	-	-
4	cus_name	ชื่อลูกค้า	20	Varchar	-	-	-
5	cus_address	ที่อยู่	200	Varchar	-	-	-
6	cus_phone	เบอร์โทรศัพท์	10	Integer	-	-	-
7	status	สถานะการเข้า ใช้ระบบ	('user')	Enum	-	-	-

ชื่อตาราง ข้อมูลผู้ดูแลระบบ (Admin)
 วัตถุประสงค์ เก็บรายละเอียดเกี่ยวกับข้อมูลผู้ดูแลระบบ
 แฟ้มที่เกี่ยวข้อง ข้อมูลลูกค้า ข้อมูลสินค้า และข้อมูลรายละเอียดการสั่งซื้อสินค้า

ตารางที่ 3-2 ข้อมูลผู้ดูแลระบบ

ลำดับ (Sequence No.)	คุณสมบัติ (Attribute)	คำอธิบาย (Description)	ขนาด (Width)	ประเภท (Type)	ค่า เบื้องต้น (Default)	ตรวจสอบ (Validation Check)	ประเภท คีย์ (Key Type)
1	m_id	รหัสผู้ดูแลระบบ	6	Integer	-	-	PK
2	m_username	ชื่อผู้ใช้งาน	20	Varchar	-	-	-
3	m_password	รหัสผู้ใช้งาน	8	Varchar	-	-	-
4	m_name	ชื่อผู้ดูแลระบบ	20	Varchar	-	-	-

ชื่อตาราง ข้อมูลสินค้า (Product)
 วัตถุประสงค์ เก็บรายละเอียดเกี่ยวกับข้อมูลสินค้า
 แฟ้มที่เกี่ยวข้อง ข้อมูลผู้ดูแลระบบ ข้อมูลลูกค้าและข้อมูลประเภทสินค้า

ตารางที่ 3-3 ข้อมูลสินค้า

ลำดับ (Sequence No.)	คุณสมบัติ (Attribute)	คำอธิบาย (Description)	ขนาด (Width)	ประเภท (Type)	ค่า เบื้องต้น (Default)	ตรวจสอบ (Validation Check)	ประเภท คีย์ (Key Type)
1	pro_id	รหัสสินค้า	4	Integer	-	-	PK
2	pro_type_id	รหัสประเภทสินค้า	-	Text	-	-	FK
3	pro_name	ชื่อสินค้า	100	Varchar	-	-	-
4	pro_price	ราคาสินค้า	4	Integer	-	-	-
5	pro_detail	รายละเอียดสินค้า	200	Varchar	-	-	-
6	pro_img	รูปภาพสินค้า	50	Varchar	-	-	-
7	pro_quantity	จำนวนสินค้า	-	Text	-	-	-

ชื่อตาราง ข้อมูลประเภทสินค้า (Product_Type)
 วัตถุประสงค์ เก็บรายละเอียดเกี่ยวกับข้อมูลประเภทสินค้า
 แฟ้มที่เกี่ยวข้อง ข้อมูลสินค้า

ตารางที่ 3-4 ข้อมูลประเภทสินค้า

ลำดับ (Sequence No.)	คุณสมบัติ (Attribute)	คำอธิบาย (Description)	ขนาด (Width)	ประเภท (Type)	ค่า เบื้องต้น (Default)	ตรวจสอบ (Validation Check)	ประเภท คีย์ (Key Type)
1	prod_type_id	รหัสประเภทสินค้า	4	Integer	-	-	PK
2	prod_id	รหัสสินค้า	4	Integer	-	-	FK
3	prod_name	ชื่อประเภทสินค้า	20	Varchar	-	-	-

ชื่อตาราง	ข้อมูลการสั่งซื้อสินค้า (Order)
วัตถุประสงค์	เก็บรายละเอียดเกี่ยวกับข้อมูลการสั่งซื้อสินค้า
แฟ้มที่เกี่ยวข้อง	ข้อมูลลูกค้า

ตารางที่ 3-5 ข้อมูลสั่งซื้อสินค้า

ลำดับ (Sequence No.)	คุณสมบัติ (Attribute)	คำอธิบาย (Description)	ขนาด (Width)	ประเภท (Type)	ค่า เบื้องต้น (Default)	ตรวจสอบ (Validation Check)	ประเภท คีย์ (Key Type)
1	order_id	รหัสการสั่งซื้อ	4	Integer	-	-	PK
2	cus_id	รหัสลูกค้า	4	Integer	-	-	FK
3	name	ชื่อลูกค้า	30	Varchar	-	-	-
4	address	ที่อยู่	200	Varchar	-	-	-
5	email	อีเมล	50	Varchar	-	-	-
6	cus_phone	เบอร์โทรศัพท์	10	Integer	-	-	-
7	order_status	สถานะ การสั่งซื้อ	30	Varchar	-	-	-
8	order_date	วันที่สั่งซื้อ	-	Date	-	-	-

ชื่อตาราง ข้อมูลรายละเอียดการสั่งซื้อสินค้า (Order_Detail)
 วัตถุประสงค์ เก็บรายละเอียดเกี่ยวกับข้อมูลรายละเอียดการสั่งซื้อสินค้า
 แฟ้มที่เกี่ยวข้อง ข้อมูลผู้ดูแลระบบ

ตารางที่ 3-6 ข้อมูลรายละเอียดการสั่งซื้อสินค้า

ลำดับ (Sequence No.)	คุณสมบัติ (Attribute)	คำอธิบาย (Description)	ขนาด (Width)	ประเภท (Type)	ค่า เบื้องต้น (Default)	ตรวจสอบ (Validation Check)	ประเภท คีย์ (Key Type)
1	order_detail_id	รหัสรายละเอียด การสั่งซื้อ	4	Integer	-	-	PK
2	order_id	รหัสการสั่งซื้อ	4	Integer	-	-	FK
3	pro_id	รหัสสินค้า	4	Integer	-	-	-
4	pro_qty	จำนวนสินค้า	4	Integer	-	-	-
5	total	ราคาสินค้า	-	float	-	-	-

ชื่อตาราง ข้อมูลชำระเงิน (Payment)
 วัตถุประสงค์ เก็บรายละเอียดเกี่ยวกับข้อมูลการชำระเงิน
 แฟ้มที่เกี่ยวข้อง ข้อมูลลูกค้า

ตารางที่ 3-7 ข้อมูลชำระเงิน

ลำดับ (Sequence No.)	คุณสมบัติ (Attribute)	คำอธิบาย (Description)	ขนาด (Width)	ประเภท (Type)	ค่า เบื้องต้น (Default)	ตรวจสอบ (Validation Check)	ประเภท คีย์ (Key Type)
1	pay_id	รหัสการชำระเงิน	4	Integer	-	-	PK
2	order_id	รหัสสินค้า	4	Integer	-	-	FK
3	pay_bank	ชื่อธนาคาร	20	Varchar	-	-	-
4	pay_name	ชื่อบัญชี	40	Varchar	-	-	-
5	price	ราคา	4	Integer	-	-	-
6	pay_date	วันที่	-	date	-	-	-
7	pay_time	เวลา	-	Text	-	-	-
8	pay_img	รูปภาพการโอน	20	Varchar	-	-	-

บทที่ 4

การออกแบบระบบ

การออกแบบระบบขายเสื้อผ้าแฟชั่นออนไลน์ กรณีศึกษาร้าน Korea Clothing Shop ได้ทำการออกแบบหน้าเว็บไซต์และจำแนกส่วนต่าง ๆ ของเว็บไซต์ไว้ 2 ส่วนด้วยกัน คือ ส่วนของการรับข้อมูล (Input Design) และส่วนของการแสดงผล (Output Design) โดยในแต่ละส่วนของระบบนั้นสามารถอธิบายได้ดังต่อไปนี้

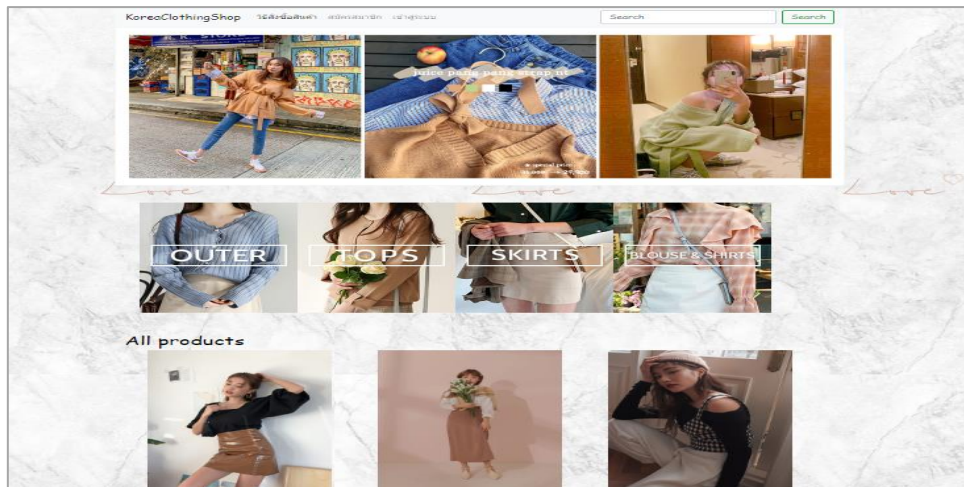
4.1 การออกแบบส่วนรับเข้าข้อมูล (Input Design)

4.2 การออกแบบส่วนแสดงผล (Output Design)

4.1 การออกแบบส่วนรับเข้าข้อมูล (Input Design)

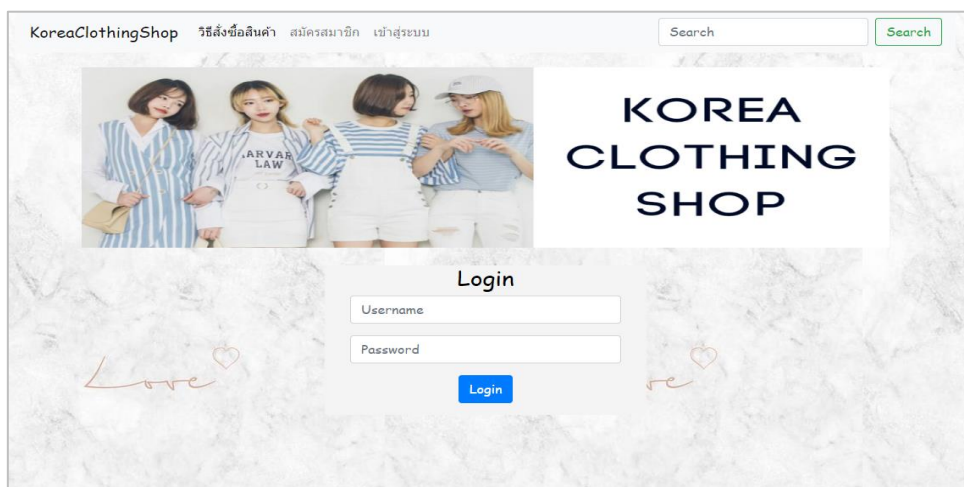
การออกแบบส่วนรับเข้าข้อมูลนั้น เพื่อให้ผู้ใช้สามารถบันทึกข้อมูลลงไปยังฐานข้อมูลได้อย่างถูกต้องและไม่สับสน โดยในส่วนของการรับเข้าข้อมูลนั้นจะระบุขอบเขตของข้อมูลไว้อย่างชัดเจน เพื่อให้ผู้ใช้สามารถเข้าใจได้ง่ายและไม่เกิดความสับสนในการใช้ ทำให้สามารถทำงานได้อย่างรวดเร็ว และถูกต้องมากยิ่งขึ้น ในส่วนของการรับเข้าข้อมูลนั้นประกอบไปด้วยส่วนต่าง ๆ ดังต่อไปนี้

4.1.1 หน้าแรกของเว็บไซต์ เป็นการแสดงหน้าแรกของเว็บไซต์ ผู้ใช้ต้องทำการสมัครสมาชิก ก่อน ถึงจะสามารถเลือกซื้อสินค้าได้ ซึ่งจะประกอบไปด้วยเมนูหลัก 4 เมนู ได้แก่ วิธีสั่งซื้อสินค้าสมัครสมาชิก เข้าสู่ระบบ ดังภาพที่ 4-1



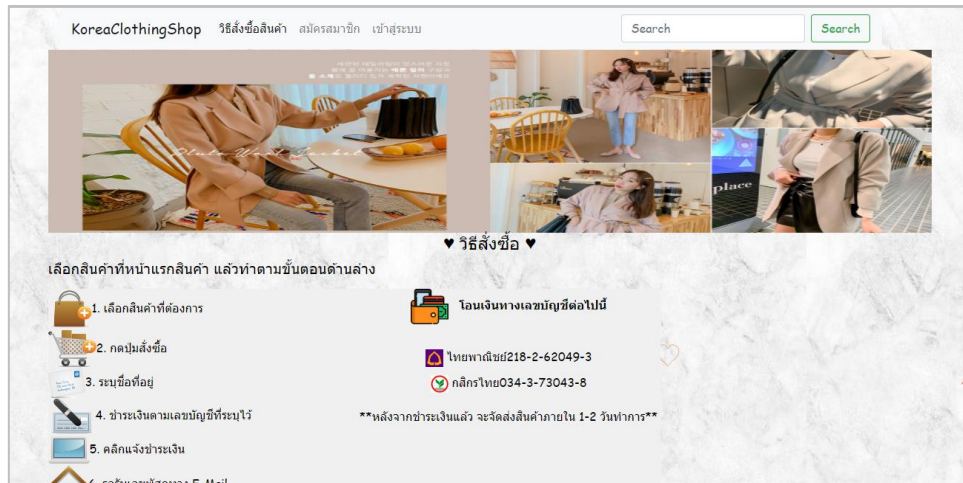
ภาพที่ 4-1 หน้าแรกของเว็บไซต์

4.1.2 หน้าเข้าสู่ระบบสมาชิก เพื่อให้สมาชิกสามารถเข้าสู่ระบบได้ ดังภาพที่ 4-2



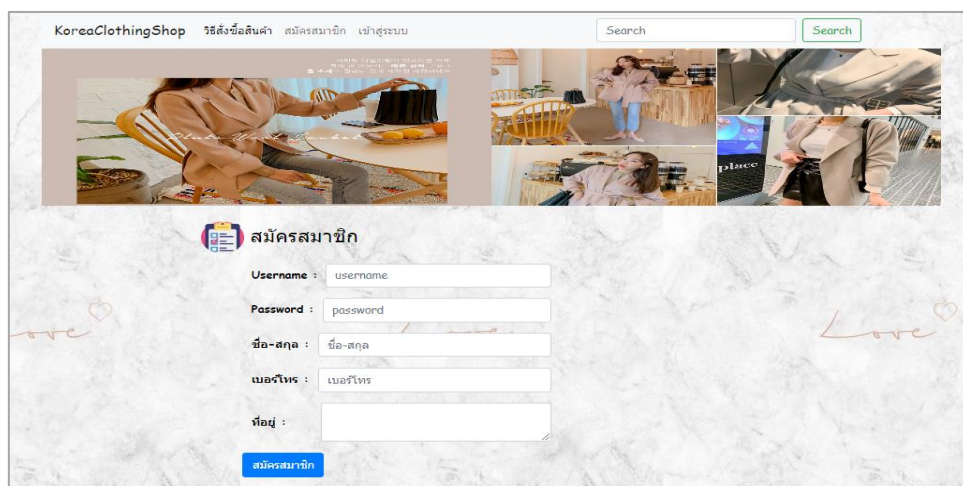
ภาพที่ 4-2 หน้าเข้าสู่ระบบสมาชิก

4.1.3 หน้าวิธีสั่งซื้อสินค้า เพื่อดูขั้นตอนการสั่งซื้อสินค้า และวิธีการชำระเงินของระบบ
 ดังภาพที่ 4-3



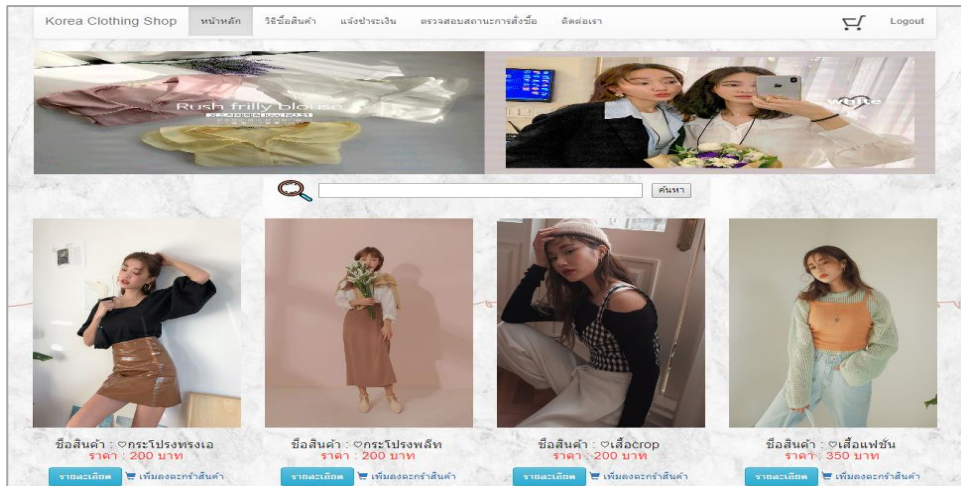
ภาพที่ 4-3 หน้าวิธีสั่งซื้อสินค้า

4.1.4 หน้าสมัครสมาชิก เพื่อให้ผู้ใช้ทำการสั่งซื้อสินค้าได้จะต้องสมัครสมาชิกก่อนโดยกรอก
 ข้อมูลอย่างครบถ้วน ดังภาพที่ 4-4



ภาพที่ 4-4 หน้าสมัครสมาชิก

4.1.5 หน้าหลักของสมาชิก ซึ่งจะมีเมนูหลักอยู่ 7 เมนู คือ หน้าหลัก วิธีสั่งซื้อสินค้า แจ้งชำระเงิน ตรวจสอบสถานะการสั่งซื้อ ติดต่อเรา ตะกร้าสินค้า และออกจากระบบ ดังภาพที่ 4-5

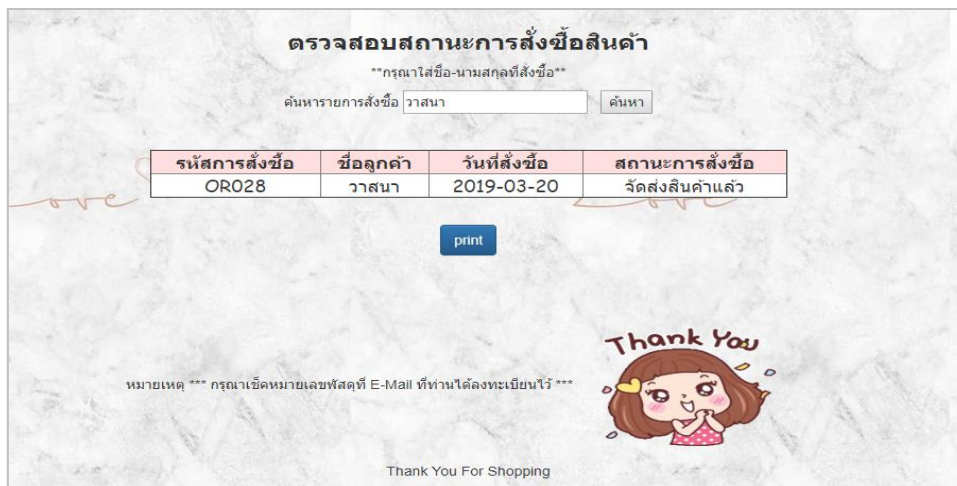


ภาพที่ 4-5 แสดงหน้าหลักของสมาชิก

4.1.5.1 หน้าแจ้งชำระเงิน เพื่อให้สมาชิกแจ้งหลักฐานการชำระเงินในการสั่งซื้อสินค้า ดังภาพที่ 4-6

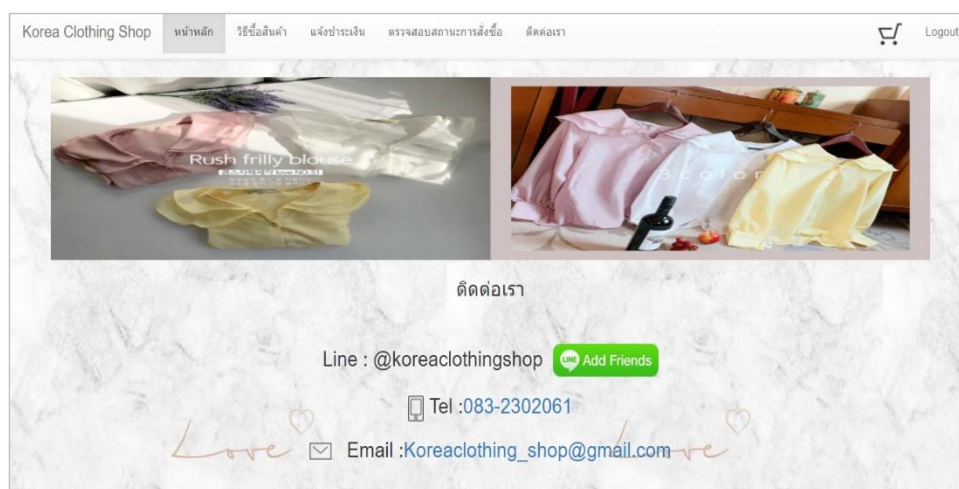
ภาพที่ 4-6 หน้าแจ้งชำระเงิน

4.1.5.2 หน้าตรวจสอบสถานะการสั่งซื้อ เพื่อแสดงรายละเอียดสถานะการสั่งซื้อสินค้า ดังภาพที่ 4-7



ภาพที่ 4-7 หน้าตรวจสอบสถานะการสั่งซื้อ

4.1.5.3 หน้าติดต่อเรา เพื่อให้ลูกค้าสามารถติดต่อสอบถามข้อมูลและปัญหาต่าง ๆ ตามช่องทาง ดังภาพที่ 4-8



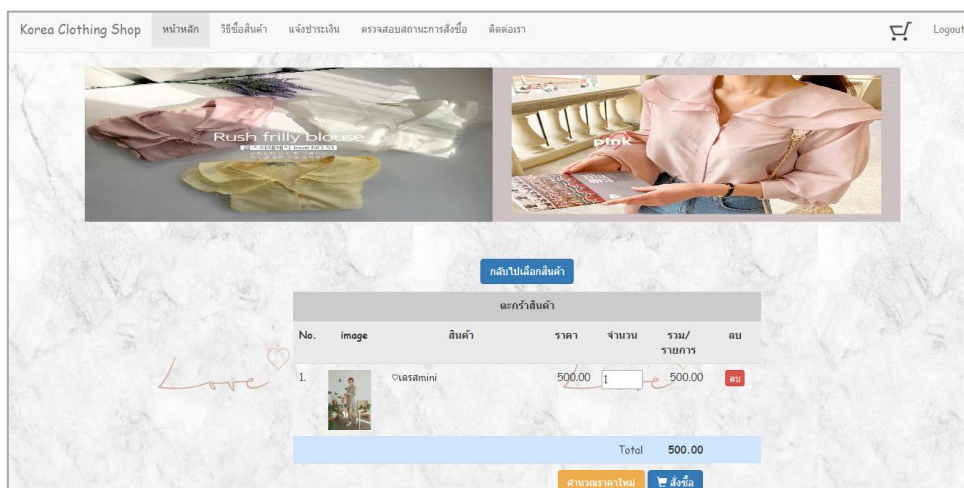
ภาพที่ 4-8 หน้าติดต่อเรา

4.1.6 หน้ารายละเอียดสินค้า เพื่อแสดงรายละเอียดของสินค้า ดังภาพที่ 4-9



ภาพที่ 4-9 หน้ารายละเอียดสินค้า

4.1.7 หน้าตะกร้าสินค้า เพื่อแสดงรายการสั่งซื้อ และสามารถลบสินค้านั้นออกจากตะกร้าสินค้า ดังภาพที่ 4-10



ภาพที่ 4-10 หน้าตะกร้าสินค้า

4.1.8 หน้ายืนยันการสั่งซื้อสินค้า เพื่อแสดงรายละเอียดการสั่งซื้อสินค้า และยืนยันการสั่งซื้อ โดยการระบุ ชื่อ-สกุล ที่อยู่ในการจัดส่งสินค้า เบอร์โทรศัพท์ และอีเมล ดังภาพที่ 4-11

กลับหน้าตะกร้าสินค้า [print](#)

ตรวจสอบรายการสั่งซื้อสินค้า

สั่งซื้อสินค้า		ส่งซื้อสินค้า		
ลำดับ	สินค้า	ราคา	จำนวน	รวม/รายการ
1	☺กระโปรงPolkaDot	400.00	1	400.00
2	☺เสื้อT-shirt	350.00	1	350.00
3	☺เสื้อSweater	800.00	2	1,600.00
			รวม	2,350.00

[confirm cart](#)

ชื่อ-สกุล

ที่อยู่ในการส่งสินค้า


เบอร์โทรศัพท์

อีเมล

[ยืนยันสั่งซื้อ](#)

ภาพที่ 4-11 หน้ายืนยันการสั่งซื้อสินค้า

4.1.9 หน้าเข้าสู่ระบบของผู้ดูแลระบบ เพื่อให้ผู้ดูแลระบบสามารถเข้าใช้งานระบบได้ โดยมีผู้ดูแลระบบเท่านั้นที่สามารถเข้าใช้งานได้ ดังภาพที่ 4-12

 ระบบดูแลหลังร้าน Korea Clothing Shop

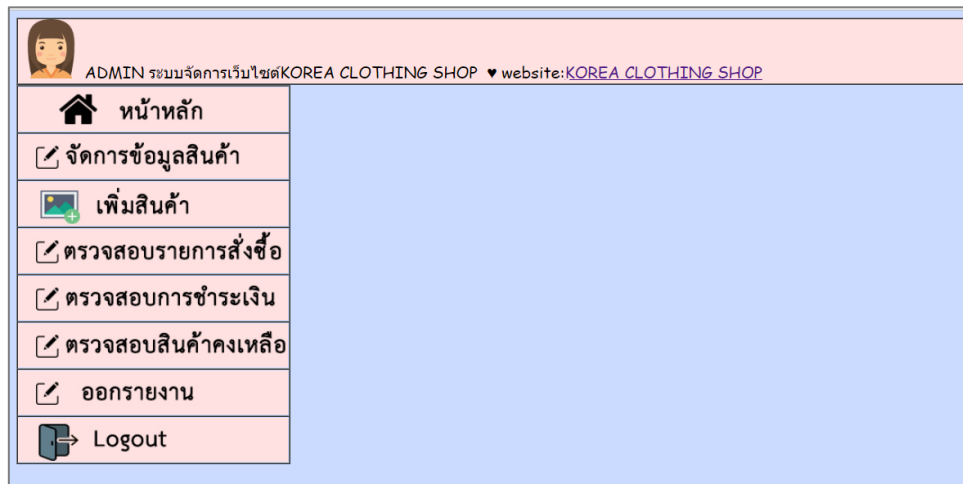
Username :

Password :

[เข้าสู่ระบบ](#)

ภาพที่ 4-12 หน้าเข้าสู่ระบบของผู้ดูแลระบบ

4.1.10 หน้าหลักของผู้ดูแลระบบ ซึ่งจะประกอบด้วยเมนูหลัก 7 เมนู ได้แก่ เมนูจัดการข้อมูลสินค้า เมนูเพิ่มสินค้า เมนูตรวจสอบรายการสั่งซื้อ เมนูตรวจสอบการชำระเงิน เมนูตรวจสอบสินค้าคงเหลือ เมนูออกรายงาน และออกจากโปรแกรม ดังภาพที่ 4-13



ภาพที่ 4-13 หน้าหลักของผู้ดูแลระบบ

4.1.10.1 หน้าจัดการข้อมูลสินค้า ผู้ดูแลระบบดูรายละเอียดข้อมูลสินค้า แก้ไขสินค้า ลบสินค้าได้ ดังภาพที่ 4-14



ภาพที่ 4-14 หน้าจัดการข้อมูลสินค้า

4.1.10.2 หน้าเพิ่มสินค้า เพื่อเพิ่มสินค้าเข้าไปในฐานข้อมูล ดังภาพที่ 4-15

ADMIN ระบบจัดการเว็บไซต์KOREA CLOTHING SHOP ▼ website:KOREA CLOTHING SHOP

หน้าหลัก

จัดการข้อมูลสินค้า

เพิ่มสินค้า

ตรวจสอบรายการสั่งซื้อ

ตรวจสอบการชำระเงิน

ตรวจสอบสินค้าคงเหลือ

ออกรายงาน

Logout

เพิ่มข้อมูลสินค้า

ประเภทสินค้า :

ชื่อสินค้า :

ราคาสินค้า :

รายละเอียดสินค้า :

รูปภาพสินค้า : No file chosen

จำนวนสินค้า :

ภาพที่ 4-15 หน้าเพิ่มสินค้า

4.1.10.3 หน้าตรวจสอบรายการสั่งซื้อ เพื่อตรวจสอบข้อมูลสั่งซื้อของสมาชิก โดยปรับสถานะการสั่งซื้อได้ ดังภาพที่ 4-16

ADMIN ระบบจัดการเว็บไซต์KOREA CLOTHING SHOP ▼ website:KOREA CLOTHING SHOP

หน้าหลัก

ตรวจสอบรายการสั่งซื้อสินค้า

จัดการข้อมูลสินค้า

เพิ่มสินค้า

ตรวจสอบรายการสั่งซื้อ

ตรวจสอบการชำระเงิน

ตรวจสอบสินค้าคงเหลือ

ออกรายงาน

Logout

รหัสสั่งซื้อ	ชื่อ	ที่อยู่	email	สถานะ	วันที่สั่งซื้อ	แก้ไข	ลบ
OR002	กมลชนก นาคคง	1158/100 ถนนทหาร แขวงถนนนครไชยศรี เขต ดุสิต กทม.10300	ch6ice_0909@hotmail.com	จัดส่งสินค้าแล้ว	2019-03-04		
OR017	ศศิญา เรืองนาม	2038 ถนนลาดพร้าว แขวงวังทองหลาง เขต วังทองหลาง กรุงเทพฯ 11020	sukanya@hotmail.com	จัดส่งสินค้าแล้ว	2019-03-13		
OR018	กนกวรรณ รักชาติ	เมืองทองธานี ต.ปากน้ำใหม่ อ.ปากเกร็ด นนทบุรี 11120	kanokwan@gmail.com	จัดส่งสินค้าแล้ว	2019-03-13		
OR021	kamonchanok	28 ซอยวงศ์วิเศษ 13 กทม. 10300	kamonchanok@hotmail.com	รอชำระเงิน	2019-03-17		
OR023	วรรษยา ศรีเมือง	1224/1 เขตบางพลัด กทม. 10510	waranya@hotmail.com	รอชำระเงิน	2019-03-19		
OR025	สาริตรี	11/12 เขตดุสิต กทม 10300	sawitree@hotmail.com	รอชำระเงิน	2019-03-20		

ภาพที่ 4-16 หน้าตรวจสอบรายการสั่งซื้อ

4.1.10.4 หน้าตรวจสอบรายการชำระเงิน เพื่อตรวจสอบการชำระเงินของสมาชิก

ดั่งภาพที่ 4-17

รหัสสั่งซื้อ	ชื่อธนาคาร	ชื่อบัญชี	ราคา	รูปหลักฐานการชำระเงิน	วันที่ชำระเงิน	เวลาชำระเงิน	ลบ
OR012	ธนาคารไทยพาณิชย์	กมลชนก	400		2019-03-10	11:30	✘
OR016	ธนาคารกสิกรไทย	ดลนภา ยอดโพธิ์	500		2019-03-13	20:00	✘









ภาพที่ 4-17 หน้าตรวจสอบรายการชำระเงิน

4.2 การออกแบบส่วนแสดงผล (Output Design)

เพื่อให้ผู้ดูแลระบบสามารถเรียกดูข้อมูลจากฐานข้อมูลได้อย่างสะดวกและรวดเร็วทำให้ประหยัดเวลาในการทำงาน และช่วยในการจัดการข้อมูลได้เป็นอย่างดี ส่วนประกอบของส่วนแสดงผลประกอบไปด้วยส่วนต่าง ๆ ดังนี้








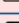
4.2.1 หน้าสินค้าคงเหลือ เพื่อให้ผู้ดูแลระบบสามารถตรวจสอบสินค้าคงเหลือในสต็อกสินค้า

ดั่งภาพที่ 4-18

ADMIN ระบบจัดการเว็บไซต์KOREA CLOTHING SHOP ♥ website:KOREA CLOTHING SHOP																																																																				
 หน้าหลัก		สินค้าคงเหลือ																																																																		
 จัดการข้อมูลสินค้า		<table border="1"> <thead> <tr> <th>รหัสสินค้า</th> <th>ชื่อสินค้า</th> <th>ราคาสินค้า</th> <th>จำนวนคงเหลือ</th> </tr> </thead> <tbody> <tr><td>PRD039</td><td>♡กระโปรงทรงเอ</td><td>200</td><td>5</td></tr> <tr><td>PRD040</td><td>♡กระโปรงพลีท</td><td>200</td><td>18</td></tr> <tr><td>PRD042</td><td>♡เสื้อcrop</td><td>200</td><td>8</td></tr> <tr><td>PRD043</td><td>♡เสื้อแฟชั่น</td><td>350</td><td>20</td></tr> <tr><td>PRD044</td><td>♡กระโปรงPolkaDot</td><td>400</td><td>13</td></tr> <tr><td>PRD045</td><td>♡เดรส</td><td>400</td><td>11</td></tr> <tr><td>PRD046</td><td>♡เดรสmini</td><td>500</td><td>4</td></tr> <tr><td>PRD047</td><td>♡เสื้อชีท</td><td>300</td><td>4</td></tr> <tr><td>PRD048</td><td>♡เสื้อลูกไม้</td><td>350</td><td>2</td></tr> <tr><td>PRD050</td><td>♡เดรสยาววินเทจ</td><td>500</td><td>18</td></tr> <tr><td>PRD051</td><td>♡เสื้อmini</td><td>300</td><td>5</td></tr> <tr><td>PRD052</td><td>♡เสื้อยัด</td><td>300</td><td>2</td></tr> <tr><td>PRD054</td><td>♡เสื้อเชิ้ต</td><td>350</td><td>2</td></tr> <tr><td>PRD055</td><td>♡เสื้อลายดอก</td><td>580</td><td>2</td></tr> <tr><td>PRD056</td><td>♡เสื้อWhite</td><td>350</td><td>7</td></tr> </tbody> </table>			รหัสสินค้า	ชื่อสินค้า	ราคาสินค้า	จำนวนคงเหลือ	PRD039	♡กระโปรงทรงเอ	200	5	PRD040	♡กระโปรงพลีท	200	18	PRD042	♡เสื้อcrop	200	8	PRD043	♡เสื้อแฟชั่น	350	20	PRD044	♡กระโปรงPolkaDot	400	13	PRD045	♡เดรส	400	11	PRD046	♡เดรสmini	500	4	PRD047	♡เสื้อชีท	300	4	PRD048	♡เสื้อลูกไม้	350	2	PRD050	♡เดรสยาววินเทจ	500	18	PRD051	♡เสื้อmini	300	5	PRD052	♡เสื้อยัด	300	2	PRD054	♡เสื้อเชิ้ต	350	2	PRD055	♡เสื้อลายดอก	580	2	PRD056	♡เสื้อWhite	350	7
รหัสสินค้า	ชื่อสินค้า	ราคาสินค้า	จำนวนคงเหลือ																																																																	
PRD039	♡กระโปรงทรงเอ	200	5																																																																	
PRD040	♡กระโปรงพลีท	200	18																																																																	
PRD042	♡เสื้อcrop	200	8																																																																	
PRD043	♡เสื้อแฟชั่น	350	20																																																																	
PRD044	♡กระโปรงPolkaDot	400	13																																																																	
PRD045	♡เดรส	400	11																																																																	
PRD046	♡เดรสmini	500	4																																																																	
PRD047	♡เสื้อชีท	300	4																																																																	
PRD048	♡เสื้อลูกไม้	350	2																																																																	
PRD050	♡เดรสยาววินเทจ	500	18																																																																	
PRD051	♡เสื้อmini	300	5																																																																	
PRD052	♡เสื้อยัด	300	2																																																																	
PRD054	♡เสื้อเชิ้ต	350	2																																																																	
PRD055	♡เสื้อลายดอก	580	2																																																																	
PRD056	♡เสื้อWhite	350	7																																																																	
 เพิ่มสินค้า																																																																				
 ตรวจสอบรายการสั่งซื้อ																																																																				
 ตรวจสอบการชำระเงิน																																																																				
 ตรวจสอบสินค้าคงเหลือ																																																																				
 ออกรายงาน																																																																				
 Logout																																																																				

ภาพที่ 4-18 หน้าสินค้าคงเหลือ

4.2.2 หน้าออกรายงาน เป็นส่วนของออกรายงานสรุปยอดการขายสินค้ารายวันและรายเดือน โดยระบุวันเดือนและปีที่ต้องการออกรายงาน ดังภาพที่ 4-19

ADMIN ระบบจัดการเว็บไซต์KOREA CLOTHING SHOP ♥ website:KOREA CLOTHING SHOP	
 หน้าหลัก	
 จัดการข้อมูลสินค้า	
 เพิ่มสินค้า	
 ตรวจสอบรายการสั่งซื้อ	
 ตรวจสอบการชำระเงิน	
 ตรวจสอบสินค้าคงเหลือ	
 ออกรายงาน	
 Logout	
การออกรายงานสรุปยอดขายสินค้ารายวัน (REPORT)	
ระบุวัน-เดือน-ปี <input type="text"/> <input type="text"/> <input type="text"/> <input type="button" value="ค้นหารายงาน"/>	
การออกรายงานสรุปยอดขายสินค้ารายเดือน	
ระบุ-เดือน-ปี <input type="text"/> <input type="text"/> <input type="text"/> <input type="button" value="ค้นหารายงาน"/>	

ภาพที่ 4-19 หน้าออกรายงาน

บทที่ 5

สรุปและข้อเสนอแนะ

จากผลการดำเนินงานที่ได้ในส่วนของระบบที่พัฒนาเสร็จสมบูรณ์ ผู้จัดทำจึงได้นำระบบมาทดสอบและติดตั้งใช้งานจริงเพื่อทำการสรุปผลการทำงานของระบบว่ามีประสิทธิภาพเป็นที่น่าพอใจหรือไม่อย่างไร เพื่อสอดคล้องกับความต้องการของผู้ใช้ ซึ่งสามารถสรุปผลของการใช้ระบบขายเสื้อผ้าแฟชั่นออนไลน์ ได้ดังนี้

- 5.1 สรุปผลการดำเนินงาน
- 5.2 สรุปปัญหาของระบบงาน
- 5.3 ข้อเสนอแนะ

5.1 สรุปผลการดำเนินงาน

จากการพัฒนาระบบขายเสื้อผ้าแฟชั่นออนไลน์ กรณีศึกษาร้าน Korea Clothing Shop โดยพัฒนาขึ้นโดยใช้ภาษา PHP ใช้ระบบการจัดการฐานข้อมูล Mysql ได้ผลสรุปดังนี้

ทำให้การทำงานมีความรวดเร็วขึ้นสามารถลดระยะเวลา และขั้นตอนในการทำงานลงไปได้ ลดความสับสนในการจัดเก็บข้อมูลทำให้การเรียกดูข้อมูลต่าง ๆ อีกทั้งระบบได้ถูกออกแบบมาให้ผู้ใช้ได้ใช้งานง่ายขึ้น เพื่อให้ผู้ใช้งานสามารถทำการสั่งซื้อสินค้าผ่านเว็บไซต์ได้ตลอด 24 ชั่วโมง โดยไม่จำเป็นต้องเดินทางมาซื้อสินค้ากับทางร้านโดยตรง ไม่เป็นการเสียเวลาในการเดินทาง ระบบยังสามารถรองรับข้อมูลต่าง ๆ ของสมาชิกและข้อมูลการสั่งซื้อสินค้าได้ สามารถค้นหาข้อมูลสินค้าจัดเก็บลงตะกร้าสินค้าเพื่อสะดวกในการสั่งซื้อ สามารถดูรายละเอียดการสั่งซื้อก่อนสั่งซื้อได้ ส่วนของผู้ดูแลระบบ สามารถจัดการ เพิ่ม ลบ แก้ไขและค้นหาข้อมูลสินค้า ตรวจสอบสินค้าคงเหลือ ตรวจสอบการชำระเงินของลูกค้าได้ ออกรายงานสรุปยอดขายรายวันและยอดขายรายเดือนได้ เพื่อสะดวกต่อการใช้งานและได้ข้อมูลที่ถูกต้อง

5.2 สรุปปัญหาของระบบงาน

เนื่องจากระบบที่พัฒนาขึ้นมานั้นเป็นระบบใหม่ จึงยังเป็นระบบงานที่ไม่สมบูรณ์ ซึ่งสามารถสรุปได้ดังนี้

5.2.1 ในส่วนของข้อมูลสินค้า ไม่มีการแจ้งเตือนของสินค้าที่หมดจากสต็อกสินค้า

5.2.2 การยืนยันการสั่งซื้อสินค้าและการชำระเงิน ควรมีระบบการยืนยันผ่านทางอีเมล เพื่อเพิ่มความปลอดภัยในการสั่งซื้อสินค้าและชำระเงิน

5.3 ข้อเสนอแนะ

จากที่ได้ติดตั้งระบบขายเสื้อผ้าแฟชั่นออนไลน์ นั้นผู้มีความพึงพอใจในโปรแกรมเป็นอย่างมาก และมีข้อเสนอแนะดังนี้

5.3.1 สำหรับการพัฒนาระบบครั้งต่อไประบบสามารถออกยอดขายรายเดือนได้เพื่อความสมบูรณ์ของระบบ

5.3.2 ควรมีการพัฒนาในระบบในส่วนของการจัดการข้อมูลสินค้าเพิ่มเติมโดยมีการกำหนดแถบสีเพื่อระบุสถานะว่าสินค้าใกล้หมดแล้ว จากระบบเดิมไม่สามารถแจ้งเตือนสินค้าที่หมดได้

5.3.3 ในส่วนของการแจ้งชำระเงิน ควรจะแสดงข้อมูลการสั่งซื้อของลูกค้าที่เข้าสู่ระบบเท่านั้น เพื่อสะดวกต่อการแจ้งชำระเงิน

บรรณานุกรม

บัญชา ปะสีละเตสัง. พัฒนาเว็บแอปพลิเคชัน PHP ร่วมกับ MySQL และ jQuery. กรุงเทพฯ : ซีเอ็ดดูเคชั่น, 2557.

ปิยะ นากสงค์. ตกแต่งกราฟิก Photoshop CS6 + CC ฉบับสมบูรณ์. พิมพ์ครั้งที่ 5. กรุงเทพฯ : รีไควว่า, 2561.

ดวงพร เกียงคำ. คู่มือออกแบบสร้างเว็บไซต์ ฉบับสมบูรณ์. นนทบุรี : ไอดีซี, 2560.

พาณิชย์อิเล็กทรอนิกส์ E-Commerce. [Online]. Available:

https://www.baanjomyut.com/library_3/extension-1/e_commerce/01.html

Adobe Dreamweaver Cs6. [Online]. Available:

<https://sites.google.com/site/adobepresentcs6/adobecs6-presents>

คู่มือการใช้งาน phpMyAdmin. [Online]. Available:

<http://flpnuol.weebly.com/uploads/2/4/5/9/24599736/phpmyadmin.pdf>

ภาคผนวก ก
คู่มือในการใช้ระบบ

ภาคผนวก ก

คู่มือในการใช้ระบบ

สำหรับขั้นตอนการใช้ระบบนั้น ผู้ใช้จะต้องทำการเข้าล็อกอินเพื่อเข้าใช้ระบบเพื่อค้นหาและสั่งซื้อสินค้าตามขอบเขต ผู้ใช้ระบบต้องเป็นสมาชิกของทางเว็บไซต์เท่านั้นถึงจะสามารถทำการสั่งซื้อสินค้าได้ ซึ่งหากกรอกข้อมูลไม่ถูกต้องระบบจะไม่อนุญาตให้มีการสั่งซื้อสินค้าได้ โดยแบ่งวิธีการใช้ระบบเป็น 2 ส่วนดังนี้

1. วิธีการใช้งานส่วนของสมาชิก
2. วิธีการใช้งานส่วนของผู้ดูแลระบบ

1. วิธีการใช้งานส่วนของสมาชิก

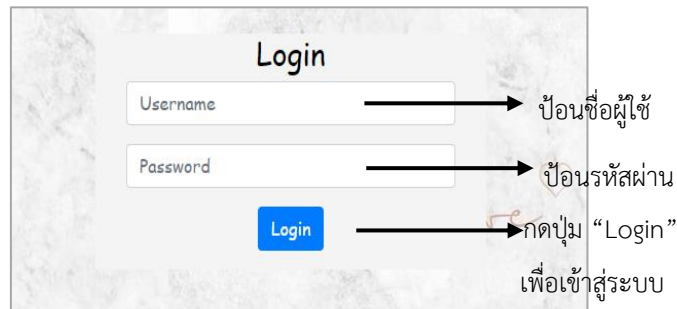
1.1 หน้าสมัครสมาชิก เพื่อให้ผู้ใช้ทำการสั่งซื้อสินค้าได้จะต้องสมัครสมาชิก โดยการป้อนข้อมูลชื่อผู้ใช้ รหัสผ่าน ชื่อ-นามสกุล เบอร์โทรศัพท์ และที่อยู่ อย่างครบถ้วนเพื่อเป็นการจัดเก็บลงระบบฐานข้อมูล แล้วนำชื่อผู้ใช้และรหัสผ่านไปเข้าสู่ระบบเพื่อทำการสั่งซื้อสินค้า ดังภาพที่ ก-1

The image shows a registration form titled 'สมัครสมาชิก' (Register Member) on a light-colored background with a faint 'love' watermark. The form contains the following fields and annotations:

- Username :** A text input field containing 'username'. An arrow points to the right with the text 'ป้อนตัวอักษร - ตัวเลข' (Enter characters - numbers).
- Password :** A text input field containing 'password'. An arrow points to the right with the text 'ป้อนข้อมูลเฉพาะตัวเลขเท่านั้น' (Enter only numbers).
- ชื่อ-สกุล :** A text input field containing 'ชื่อ-สกุล'.
- เบอร์โทร :** A text input field containing 'เบอร์โทร'.
- ที่อยู่ :** A larger text input field.
- สมัครสมาชิก** (Register Member): A blue button at the bottom left. An arrow points to the right with the text 'กดปุ่ม เพื่อสมัครสมาชิก' (Click button to register member).

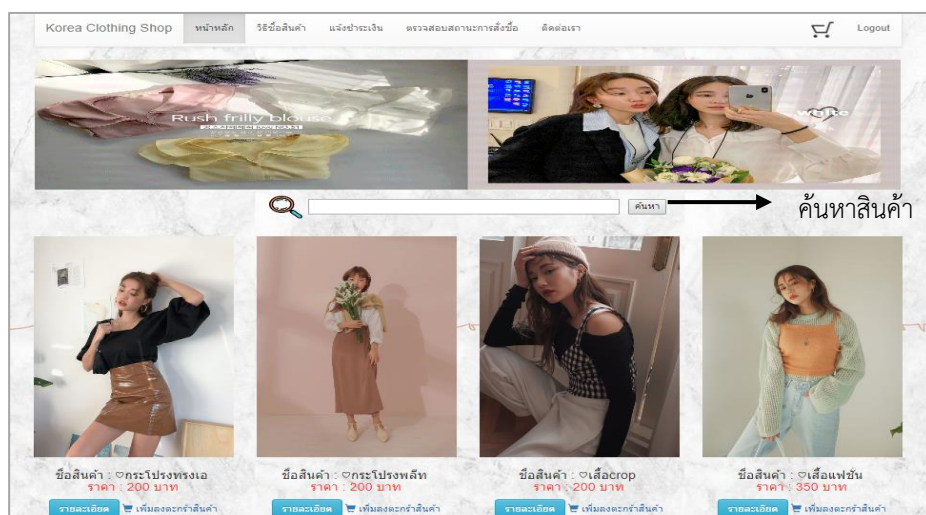
ภาพที่ ก-1 หน้าสมัครสมาชิก

1.2 หน้าล็อกอินของสมาชิก หน้าล็อกอินเข้าสู่หน้าหลักของสมาชิก ผู้ใช้จะต้องป้อนข้อมูลชื่อผู้ใช้ และรหัสผ่านก่อนจึงจะเข้าสู่หน้าสมาชิกได้ โดยนำชื่อผู้ใช้และรหัสผ่านที่ได้ทำการสมัครสมาชิกไว้มาเข้าสู่ระบบ จากนั้นกดปุ่ม “Login” เพื่อเข้าสู่หน้าหลักของสมาชิก ดังภาพที่ ก-2



ภาพที่ ก-2 หน้าล็อกอินของสมาชิก

1.3 หน้าหลักของสมาชิก ซึ่งจะทำหน้าที่แสดงรายการสินค้าต่าง ๆ เพื่อสามารถเลือกสินค้าหรือบริการได้ตามต้องการ โดยสามารถเลือกสินค้าจากการค้นหาสินค้า หรือจากหน้าหลักได้ สำหรับหน้าหลักนั้นประกอบไปด้วยเมนูหลัก 7 เมนู คือ หน้าหลัก วิธีสั่งซื้อสินค้า แจ้งชำระเงิน ตรวจสอบสถานะการสั่งซื้อ ติดต่อเรา

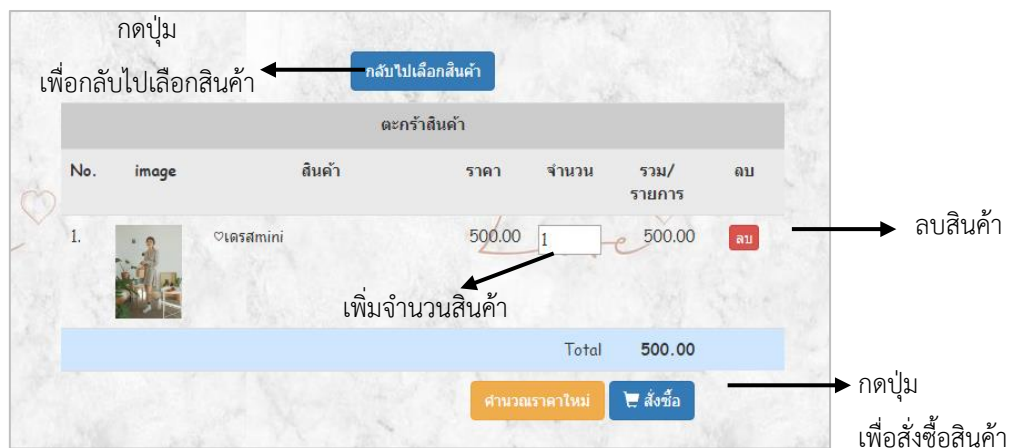


กดปุ่ม
เพื่อแสดงรายละเอียด

ภาพที่ ก-3 หน้าหลักของสมาชิก

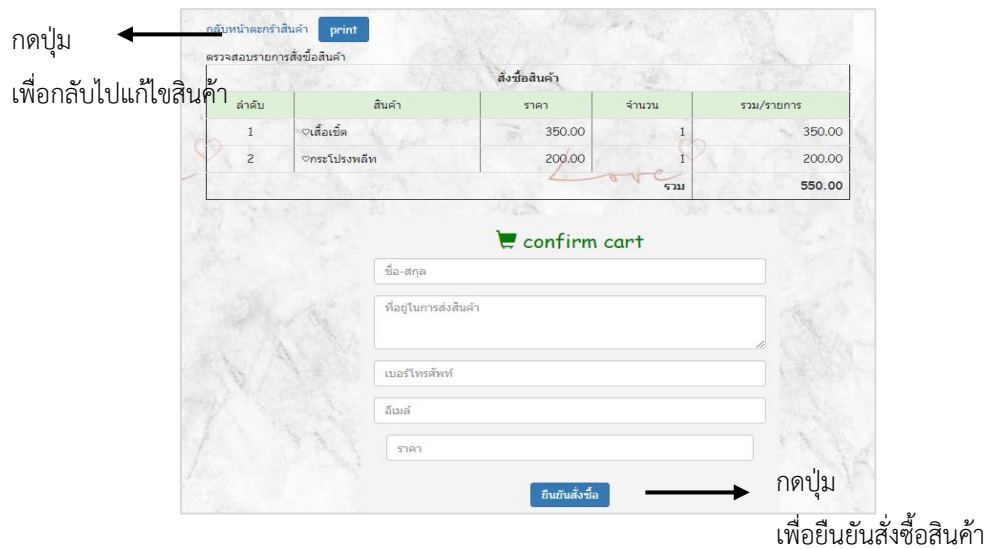
กดปุ่ม
เพื่อเพิ่มสินค้าลงตะกร้า

1.3.1 หน้าตะกร้าสินค้า เพื่อให้ลูกค้าตรวจสอบสินค้าก่อนสั่งซื้อ โดยจะแสดงรายละเอียด ชื่อสินค้า รูปภาพสินค้า ราคา จำนวนสินค้า ราคารวม และลบรายการสินค้า โดยจำนวนสินค้า สามารถเพิ่ม ลบจำนวนสินค้าได้ โดยการกรอกจำนวนสินค้าแล้วกดปุ่มคำนวณสินค้าใหม่ และยังสามารถกลับไปเลือกสินค้าได้จากหน้านี้ จากนั้นกดปุ่ม “สั่งซื้อ” เพื่อทำการสั่งซื้อในขั้นตอนต่อไป ดังภาพที่ ก-4



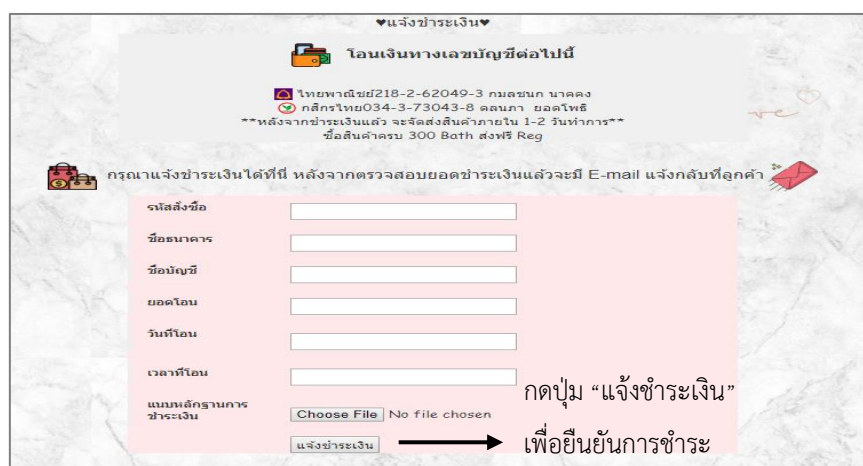
ภาพที่ ก-4 หน้าตะกร้าสินค้า

1.3.2 หน้ายืนยันการสั่งซื้อสินค้า หลังจากกดปุ่ม สั่งซื้อ ก็จะเข้าสู่หน้ายืนยันการสั่งซื้อสินค้า โดยจะประกอบด้วย สินค้า ราคา จำนวน และราคารวมทั้งหมด โดยลูกค้าสามารถกลับไปแก้ไขสินค้า โดยกดปุ่ม “กลับไปหน้าตะกร้าสินค้า” และลูกค้าจะต้องกรอกข้อมูล ให้ครบถ้วนเพื่อเป็นการยืนยันการสั่งซื้อสินค้า จากนั้นกดปุ่ม “ยืนยันการสั่งซื้อ” เพื่อเสร็จขั้นตอนการสั่งซื้อสินค้า ดังภาพที่ ก-5



ภาพที่ ก-5 หน้ายืนยันการสั่งซื้อสินค้า

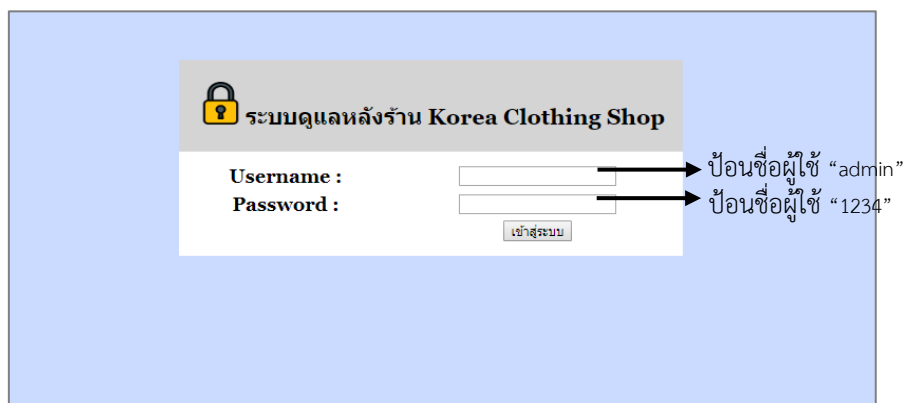
1.3.3 หน้าแจ้งชำระเงิน สำหรับให้ลูกค้าได้แจ้งชำระเงิน โดยลูกค้าต้องไปดูรหัสสั่งซื้อ ที่หน้าตรวจสอบสถานะการสั่งซื้อ จากนั้นแจ้งชำระเงินโดยกรอกข้อมูล รหัสสั่งซื้อ ชื่อธนาคารที่ทำการโอนเงิน ชื่อบัญชี ยอดโอน วันที่โอน เวลาที่โอนโดยประมาณ แนบหลักฐานการชำระเงิน และกดปุ่ม “แจ้งชำระเงิน” เพื่อแจ้งชำระเงิน และลูกค้าสามารถตรวจสอบหมายเลขพัสดุได้ที่อีเมลที่ลูกค้าได้ลงทะเบียนไว้ ดังภาพที่ ก-6



ภาพที่ ก-6 หน้าแจ้งชำระเงิน

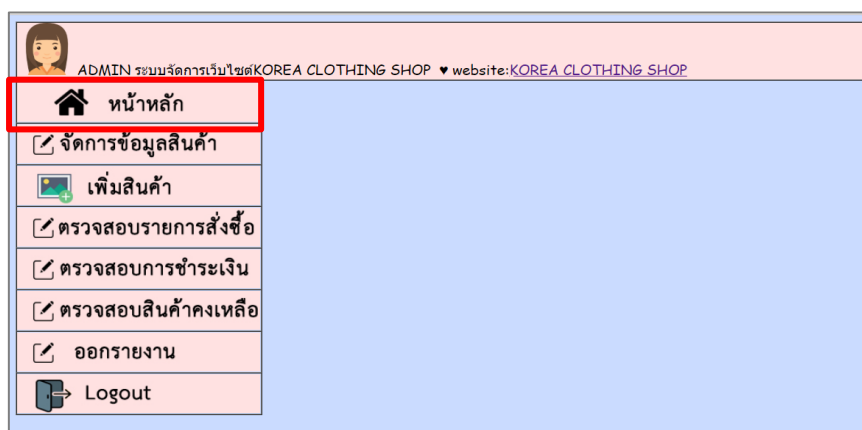
2. ส่วนของผู้ดูแลระบบ

2.1 หน้าล็อกอินเข้าสู่ระบบ ผู้ดูแลระบบจะต้องทำการใส่ชื่อผู้ใช้และรหัสผ่านจากนั้นกดปุ่ม “เข้าสู่ระบบ” เพื่อเข้าสู่หน้าหลักของผู้ดูแลระบบ ดังภาพที่ ก-7



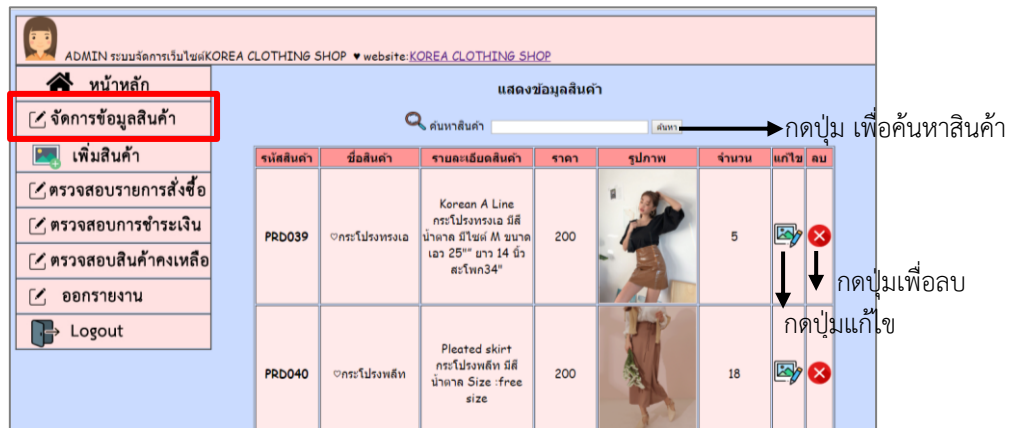
ภาพที่ ก-7 หน้าล็อกอินเข้าสู่ระบบ

2.2 หน้าหลักของผู้ดูแลระบบ จะแสดงข้อมูลหน้าเมนูหลักของผู้ดูแลระบบ จะประกอบไปด้วย 8 เมนู หน้าหลัก จัดการข้อมูลสินค้า เพิ่มสินค้า ตรวจสอบรายการสั่งซื้อ ตรวจสอบการชำระเงิน ตรวจสอบสินค้าคงเหลือ ออกรายงาน และออกจากระบบ ดังภาพที่ ก-8



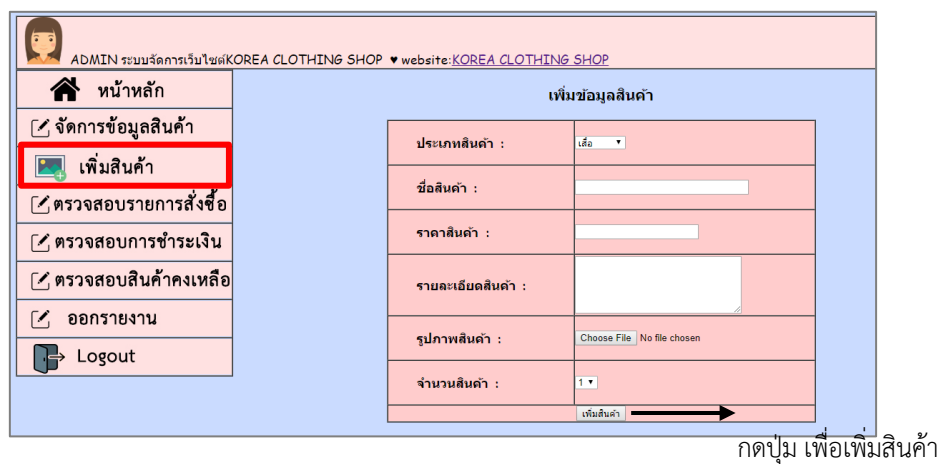
ภาพที่ ก-8 หน้าหลักของผู้ดูแลระบบ

2.2.1 หน้าจัดการข้อมูลสินค้า ระบบจะจัดเก็บรายละเอียดเกี่ยวกับสินค้า คือ รหัสสินค้า ชื่อสินค้า รายละเอียดสินค้า ราคา รูปภาพ และจำนวน ผู้ดูแลระบบสามารถแก้ไข/ลบสินค้า รายละเอียดสินค้า และค้นหาสินค้าภายในหน้านี้ได้ ดังภาพที่ ก-9



ภาพที่ ก-9 หน้าจัดการข้อมูลสินค้า

2.2.2 หน้าเพิ่มสินค้า ผู้ดูแลระบบคลิกปุ่ม “เพิ่มสินค้า” จะแสดงหน้าเพิ่มข้อมูลสินค้าใหม่ให้ผู้ดูแลระบบ เลือกประเภทสินค้า และกรอกชื่อสินค้า ราคา รายละเอียดสินค้า รูปภาพสินค้าโดยคลิกเลือกไฟล์ เลือกจำนวนสินค้า จากนั้น กดปุ่ม “เพิ่มสินค้า” เพื่อเป็นการบันทึกข้อมูลสินค้า ดังภาพที่ ก-10



ภาพที่ ก-10 หน้าเพิ่มสินค้า

2.2.3 หน้าลบสินค้า ส่วนของการลบสินค้าจะสามารถลบสินค้าได้ครั้งละ 1 รายการ โดยกดปุ่ม “กากบาท” ระบบจะทำการลบสินค้า ดังภาพที่ ก-11

ADMIN ระบบจัดการเว็บไซต์KOREA CLOTHING SHOP ▼ website:KOREA CLOTHING SHOP

หน้าหลัก

จัดการข้อมูลสินค้า

เพิ่มสินค้า

ตรวจสอบรายการสั่งซื้อ

ตรวจสอบการชำระเงิน

ตรวจสอบสินค้าคงเหลือ

ออกรายงาน

Logout

แสดงข้อมูลสินค้า

ค้นหาสินค้า

รหัสสินค้า	ชื่อสินค้า	รายละเอียดสินค้า	ราคา	รูปภาพ	จำนวน	แก้ไข	ลบ
PRD039	กระโปรงทรงเอ	Korean A Line กระโปรงทรงเอ มีสีน้ำตาล มีไซส์ M ขนาดเอว 25" ยาว 14 นิ้ว สะโพก34"	200		5		
PRD040	กระโปรงพลิท	Pleated skirt กระโปรงพลิท มีสีน้ำตาล Size :free size	200		18		

กดปุ่มเพื่อลบ

ภาพที่ ก-11 หน้าลบสินค้า

2.2.4 หน้าแก้ไขสินค้า สามารถแก้ไขข้อมูลสินค้าได้ ดังภาพที่ ก-12

ADMIN ระบบจัดการเว็บไซต์KOREA CLOTHING SHOP ▼ website:KOREA CLOTHING SHOP

หน้าหลัก

จัดการข้อมูลสินค้า

เพิ่มสินค้า

ตรวจสอบรายการสั่งซื้อ

ตรวจสอบการชำระเงิน

ตรวจสอบสินค้าคงเหลือ

ออกรายงาน

Logout

แก้ไขข้อมูลสินค้า

รหัสสินค้า : PRD039

รหัสประเภทสินค้า: 10003

ชื่อสินค้า: กระโปรงทรงเอ

ราคาสินค้า: 200

รายละเอียดสินค้า: Korean A Line กระโปรงทรงเอ มีสีน้ำตาล มีไซส์ M ขนาดเอว 25" ยาว 14 นิ้ว


รูปภาพสินค้า: 222.jpg

จำนวนสินค้า: 5

ชื่อพนักงานรับสินค้า

ภาพที่ ก-12 หน้าแก้ไขสินค้า

2.2.5 หน้าตรวจสอบรายการสั่งซื้อ ระบบจะแสดงหน้ารายการสั่งซื้อ โดยมีรายละเอียด รหัสสั่งซื้อ ชื่อ ที่อยู่ e-mail สถานะ วันที่สั่งซื้อ สามารถปรับสถานะการสั่งซื้อโดยการกดปุ่ม “แก้ไขสินค้า” สามารถลบข้อมูลรายการสั่งซื้อ โดยกดปุ่ม “ลบ” กรณีที่ไม่ชำระเงินตามที่กำหนด ดังภาพที่ ก-13



รหัสสั่งซื้อ	ชื่อ	ที่อยู่	email	สถานะ	วันที่สั่งซื้อ	แก้ไข	ลบ
OR002	กมลชนก นาคคง	1158/100 ถนนทหาร แขวงถนนนครไชยศรี เขต ดุสิต กทม. 10300	ch6ice_0909@hotmail.com	จัดส่งสินค้าแล้ว	2019-03-04		
OR017	ศุภัญญา เรืองนาม	2038 ถนนลาดพร้าว แขวงวังทองหลาง เขต วังทองหลาง กรุงเทพฯ 11020	sukanya@hotmail.com	จัดส่งสินค้าแล้ว	2019-03-13		
OR018	กนกวรรณ รักชาติ	เมืองทองธานี ต.บ้านใหม่ อ.ปากเกร็ด นนทบุรี 11120	kanokwan@gmail.com	จัดส่งสินค้าแล้ว	2019-03-13		
OR021	kamonchanok	28 ซอยมงศรีเกษ 13 กทม. 10300	kamonchanok@hotmail.com	รอชำระเงิน	2019-03-17		
OR023	วรนยา ศรีเมือง	1224/1 เขตบางพลัด กทม. 10510	waranya@hotmail.com	รอชำระเงิน	2019-03-19		
OR025	สาริตรี	11/12 เขตดุสิต กทม. 10300	sawitree@hotmail.com	รอชำระเงิน	2019-03-20		

ภาพที่ ก-13 หน้าตรวจสอบรายการสั่งซื้อ

2.2.6 หน้าตรวจสอบการชำระเงิน ระบบจะแสดงรายการชำระเงินที่ลูกค้าได้ทำการชำระเงินผ่านระบบ โดยมีรายละเอียดรหัสสั่งซื้อ ชื่อธนาคาร ชื่อบัญชี รูปหลักฐานการโอน วันที่ชำระเงิน และลบข้อมูลได้ จากนั้นไปปรับสถานะที่หน้าตรวจสอบรายการสั่งซื้อ ดังภาพที่ ก-14



รหัสสั่งซื้อ	ชื่อธนาคาร	ชื่อบัญชี	ราคา	รูปหลักฐานการชำระเงิน	วันที่ชำระเงิน	เวลาชำระเงิน	ลบ
OR012	ธนาคารไทยพาณิชย์	กมลชนก	400		2019-03-10	11:30	
OR016	ธนาคารกสิกรไทย	คณนา ยอดโพธิ์	500		2019-03-13	20:00	

ภาพที่ ก-14 หน้าตรวจสอบการชำระเงิน

2.2.7 หน้าตรวจสอบสินค้าคงเหลือ ผู้ดูแลระบบสามารถดูข้อมูลสินค้าคงเหลือภายในร้านได้ ดังภาพที่ ก-15

รหัสสินค้า	ชื่อสินค้า	ราคาสินค้า	จำนวนคงเหลือ
PRD039	กระโปรงทรงเอ	200	5
PRD040	กระโปรงสี่เหลี่ยม	200	18
PRD042	เสื้อcrop	200	8
PRD043	เสื้อแขน	350	20
PRD044	กระโปรงPolkaDot	400	13
PRD045	เสื้อ	400	11
PRD046	เสื้อmini	500	4
PRD047	เสื้อชีทรู	300	4
PRD048	เสื้อลูกไม้	350	2
PRD050	เสื้อยาววินเทจ	500	18
PRD051	เสื้อmini	300	5
PRD052	เสื้อยืด	300	2
PRD054	เสื้อยืด	350	2
PRD055	เสื้อลายดอก	580	2
PRD056	เสื้อWhite	350	7

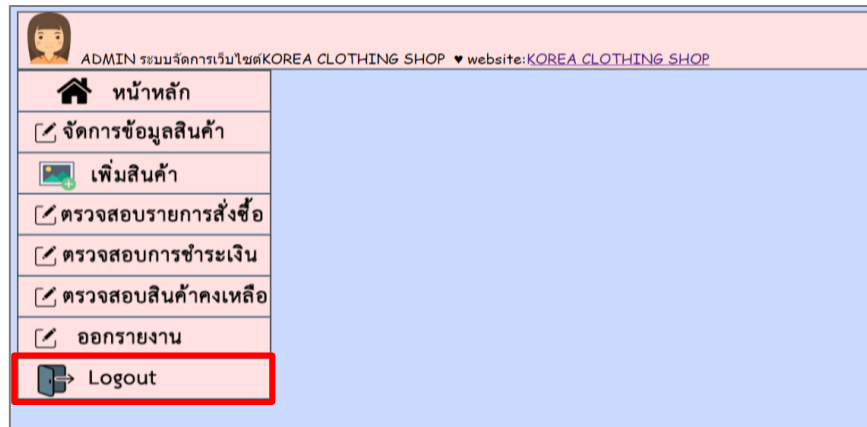
ภาพที่ ก-15 หน้าตรวจสอบสินค้าคงเหลือ

2.2.8 หน้าออกรายงาน ผู้ดูแลระบบจะต้องป้อนข้อมูล วัน เดือน ปี เพื่อแสดงข้อมูลออกมา และสามารถสั่งปริ้นท์ออกมาได้ ดังภาพที่ ก-16

รหัสสินค้า	วันที่ตั้ง	สถานะสินค้า	จำนวน
OR025	2019-03-20	สินค้าคงเหลือ	400
OR026	2019-03-20	สินค้าคงเหลือ	350
OR027	2019-03-20	售罄	350
OR028	2019-03-20	สินค้าคงเหลือ	2350
OR029	2019-03-20	สินค้าคงเหลือ	3000
OR030	2019-03-20	售罄	300
OR031	2019-03-20	售罄	400
OR032	2019-03-20	售罄	400
OR033	2019-03-20	售罄	200
OR034	2019-03-20	售罄	200
OR035	2019-03-20	售罄	200
OR036	2019-03-20	售罄	400
OR037	2019-03-20	售罄	200
OR038	2019-03-20	售罄	400
OR039	2019-03-20	售罄	350
OR040	2019-03-20	售罄	4000
OR041	2019-03-20	售罄	350
OR042	2019-03-20	售罄	200
OR043	2019-03-20	售罄	400
OR044	2019-03-20	售罄	1000
OR045	2019-03-20	售罄	700

ภาพที่ ก-16 หน้าออกรายงาน

2.2.9 หน้าออกจากระบบ ผู้ดูแลระบบสามารถกดปุ่ม “Logout” เพื่อออกจากระบบ
ดังภาพที่ ก-17



ภาพที่ ก-17 หน้าออกจากระบบ

ประวัติผู้จัดทำโครงการ

- ชื่อ : นางสาวดลนภา ยอดโพธิ์
- หัวข้อโครงการ : ระบบขายเสื้อผ้าแฟชั่นออนไลน์ กรณีศึกษา ร้าน KOREA CLOTHING SHOP
FASHION CLOTHING ONLINE
CASE STUDY OF KOREA CLOTHING SHOP
- สาขาวิชา : คอมพิวเตอร์ธุรกิจ
- คณะ : บริหารธุรกิจ

ประวัติ

เกิดวันที่ 9 เดือน พฤษภาคม 2538 ที่อยู่ปัจจุบัน เลขที่ 74/131 ซอยติวานนท์ แยก 4 ตำบลตลาดขวัญ อำเภอเมืองนนทบุรี จังหวัดนนทบุรี จบการศึกษามัธยมศึกษาตอนปลายจาก โรงเรียนสุวรรณภูมิวิทยาลัย และระดับประกาศนียบัตรวิชาชีพชั้นสูงจาก วิทยาลัยเทคโนโลยีวิมล ศรีย่าน สาขาคอมพิวเตอร์ธุรกิจ ปัจจุบันกำลังศึกษาระดับปริญญาตรี หลักสูตร 2 ปี เทียบโอน สาขา คอมพิวเตอร์ธุรกิจ คณะบริหารธุรกิจ มหาวิทยาลัยราชพฤกษ์

ประวัติผู้จัดทำโครงการ

- ชื่อ : นางสาวกมลชนก นาคคง
- หัวข้อโครงการ : ระบบขายเสื้อผ้าแฟชั่นออนไลน์ กรณีศึกษา ร้าน KOREA CLOTHING SHOP
FASHION CLOTHING ONLINE
CASE STUDY OF KOREA CLOTHING SHOP
- สาขาวิชา : คอมพิวเตอร์ธุรกิจ
- คณะ : บริหารธุรกิจ

ประวัติ

เกิดวันที่ 9 กันยายน พ.ศ.2539 ที่อยู่ปัจจุบัน เลขที่ 1158/100 ถนนทหาร แขวงนครไชยศรี เขตดุสิต กรุงเทพมหานคร 10300 จบการศึกษาในระดับมัธยมศึกษาตอนปลายจาก โรงเรียนโยธินบูรณะ กรุงเทพมหานคร และระดับประกาศนียบัตรวิชาชีพชั้นสูงจาก วิทยาลัยเทคโนโลยี วมลศรีย่าน สาขาคอมพิวเตอร์ธุรกิจ ปัจจุบันกำลังศึกษาอยู่ระดับปริญญาตรี หลักสูตร 2 ปี เทียบโอน สาขาคอมพิวเตอร์ธุรกิจ คณะบริหารธุรกิจ มหาวิทยาลัยราชพฤกษ์