



ใบรับรองโครงการงานคอมพิวเตอร์ธุรกิจ

สาขาวิชาคอมพิวเตอร์ธุรกิจ คณะบริหารธุรกิจ มหาวิทยาลัยราชพฤกษ์

หัวข้อโครงการงาน	ระบบจองห้องพักออนไลน์ กรณีศึกษา ห้องพักนันท โฮเทล System booking online Case Study of Non Hotel Room
ผู้ร่วมโครงการงาน	นายพรชัย คงเปีย รหัสนิต 59101220001 นายณัฐพงศ์ ลานเหลือ รหัสนิต 59101220002
อาจารย์ที่ปรึกษา	อาจารย์พิชญาวี คณะผล

คณะบริหารธุรกิจ มหาวิทยาลัยราชพฤกษ์ อนุมัติให้นับโครงการงานคอมพิวเตอร์ธุรกิจฉบับนี้เป็นส่วนหนึ่งของการศึกษาตามหลักสูตรบริหารธุรกิจบัณฑิต

คณะบดีคณะบริหารธุรกิจ

(รองศาสตราจารย์ศิริ ภู่งษ์วัฒนา)

คณะกรรมการสอบโครงการงานคอมพิวเตอร์ธุรกิจ

ประธานกรรมการ

(อาจารย์พิชญาวี คณะผล)

กรรมการ

(ผศ.วัลย์นุช สุกุลนุ้ย)

กรรมการ

(อาจารย์วัฒนชัย ภูมรินทร์)

โครงการงานฉบับนี้เป็นลิขสิทธิ์ของมหาวิทยาลัยราชพฤกษ์



ระบบจองห้องพักออนไลน์ กรณีศึกษา ห้องพักรนทน์ โฮเทล
System booking online Case Study of Non Hotel Room

นายพรชัย คงเปีย
นายณัฐพงศ์ ลานเหลือ

โครงการนี้เป็นส่วนหนึ่งของการศึกษาตามหลักสูตรบริหารธุรกิจบัณฑิต
สาขาคอมพิวเตอร์ธุรกิจ คณะบริหารธุรกิจ
มหาวิทยาลัยราชพฤกษ์
ปีการศึกษา 2560



ระบบจองห้องพักออนไลน์ กรณีศึกษา ห้องพักรนท โฮเทล
System booking online Case Study of Non Hotel Room

นายพรชัย คงเปีย
นายณัฐพงศ์ ลานเหลือ

โครงการนี้เป็นส่วนหนึ่งของการศึกษาตามหลักสูตรบริหารธุรกิจบัณฑิต
สาขาคอมพิวเตอร์ธุรกิจ คณะบริหารธุรกิจ
มหาวิทยาลัยราชภัฏ
ปีการศึกษา 2560

ผู้จัดทำโครงการ : นายพรชัย คงเปี้ย
: นายณัฐพงศ์ ลานเหลือ
หัวข้อโครงการ : ระบบการจองห้องพักออนไลน์กรณีศึกษา ห้องพักนนท์ โฮเทล
สาขา : คอมพิวเตอร์ธุรกิจ
มหาวิทยาลัยราชพฤกษ์
อาจารย์ที่ปรึกษา : อาจารย์พิชญาวี คณະผล
ปีการศึกษา : 2560

บทคัดย่อ

โครงการนี้มีวัตถุประสงค์เพื่อ จัดทำระบบจองห้องพักออนไลน์ กรณีศึกษา ห้องพักนนท์ โฮเทล ซึ่งสามารถแยกออกได้เป็น 2 ส่วนหลักๆ คือ ส่วนของการจัดเก็บข้อมูลและส่วนของการจองห้องพัก โดยส่วนของการจัดเก็บข้อมูลจะมีหน้าที่จัดเก็บข้อมูลที่สำคัญของห้องพัก ให้เป็นระบบลงในฐานข้อมูล อาทิเช่น ข้อมูลลูกค้า ข้อมูลประเภทห้องพัก ข้อมูลห้องพักข้อมูลการจอง เป็นต้น ส่วนในด้านของการออกรายงาน จะเป็นการสรุปรายงานการจองและจัดพิมพ์รายงานและในส่วนของการจองห้องพักเป็นส่วนสำคัญที่ช่วยทำให้การจัดการระบบการจองห้องพักมีความสะดวกรวดเร็วขึ้น เพื่อให้ลูกค้าเข้าถึงห้องพักได้เร็วที่สุด และมีผลทำให้สามารถนำผลกำไรสู่ธุรกิจได้เป็นอย่างดี

ซึ่งในการจัดทำโครงการระบบจองห้องพักออนไลน์ กรณีศึกษา ห้องพักนนท์ โฮเทล นี้ได้มีการพัฒนาและออกแบบโดยใช้โปรแกรม Adobe Dreamweaver CS5 และใช้ phpMyAdmin ในการสร้างฐานข้อมูล ซึ่งทั้ง 2 โปรแกรมนี้ถือว่าเป็นโปรแกรมที่ได้รับความนิยมสูงในปัจจุบัน

กิตติกรรมประกาศ

โครงการฉบับนี้ สำเร็จลงได้ด้วยความอนุเคราะห์จาก อาจารย์พิชญาวี คณะผล ที่ได้กรุณาเป็นอาจารย์ที่ปรึกษาโครงการ และได้ให้แนวคิดต่าง ๆ ที่เป็นประโยชน์ในการทำงานโครงการตลอดจนสละเวลาตรวจสอบแก้ไขข้อบกพร่องต่างๆ และการติดตามช่วยเหลือและคอยแก้ปัญหาต่าง ๆ ให้คำแนะนำปรึกษาเป็นอย่างดี ขอขอบคุณคณะกรรมการทุกท่านในการสอบที่คอยให้การสนับสนุนคำแนะนำแก่ข้าพเจ้าเข้าไปศึกษาและวิเคราะห์ระบบงาน ทำให้สามารถวิเคราะห์และออกแบบระบบของโครงการได้ ทำให้สามารถจัดทำระบบได้อย่างสมบูรณ์

สุดท้ายนี้ขอขอบคุณอาจารย์ทุกท่านที่ได้ประสพวิชาความรู้ให้แก่ผู้จัดทำและสอนวิชาการในด้านต่าง ๆ ซึ่งสามารถนำมาใช้ประกอบการจัดทำโครงการครั้งนี้

พรชัย คงเปีย

ณัฐพงศ์ ลานเหลือ

สารบัญ

	หน้า
บทคัดย่อภาษาไทย	ข
กิตติกรรมประกาศ	ค
สารบัญ	ง
สารบัญตาราง	ฉ
ตารางภาพ	ช
บทที่ 1 บทนำ	1
1.1 ความเป็นมาและความสำคัญของปัญหา	1
1.2 วัตถุประสงค์	1
1.3 ขอบเขตของระบบงาน	2
1.4 เครื่องมือที่ใช้	2
1.5 วิธีการดำเนินงาน	3
1.6 แผนการดำเนินงาน	5
1.7 ประโยชน์ที่คาดว่าจะได้รับ	5
บทที่ 2 ทฤษฎีที่เกี่ยวข้อง	6
2.1 ข้อมูลเกี่ยวกับการจองห้องพักระบบจองห้องพักออนไลน์	6
2.2 วงจรการพัฒนาาระบบ System Development Life (SDLC)	7
2.3 พาณิชย์อิเล็กทรอนิกส์ (E-Commerce)	8
2.4 แผนภาพกระแสข้อมูล (Data Flow Diagram: DFD)	10
2.5 โปรแกรมมือที่ใช้ในการพัฒนา	12
บทที่ 3 การวิเคราะห์ระบบ	18
3.1 การออกแบบกระบวนการทำงานของระบบ	18
3.2 การออกแบบกระบวนการจัดเก็บข้อมูล	25
3.3 พจนานุกรมข้อมูล (Data Dictionary)	26
บทที่ 4 การออกแบบระบบ	29
4.1 ส่วนของลูกค้า	29
4.2 ส่วนของผู้ดูแลระบบ	34

สารบัญ (ต่อ)

	หน้า
บทที่ 5 สรุปและข้อเสนอแนะ	38
5.1 สรุปผลดำเนินงาน	38
5.2 ปัญหาของระบบงาน	39
5.3 ข้อเสนอแนะ	39
บรรณานุกรม	40
ภาคผนวก ก	41
คู่มือการใช้งานระบบ	42
ประวัติผู้จัดทำ	59

สารบัญตาราง

ตารางที่	หน้า
1-1 ระยะเวลาในการดำเนินงาน	5
3-1 ข้อมูลสมาชิก	26
3-2 ข้อมูลประเภทห้องพัก	27
3-3 ข้อมูลห้องพัก	27
3-4 ข้อมูลบันทึกการจอง	28

สารบัญภาพ

ภาพที่	หน้า
2-1 สัญลักษณ์ที่สร้าง Data Flow Diagram: DFD	11
2-2 แสดงสัญลักษณ์แทนการประมวลผล	11
2-3 แสดงสัญลักษณ์แทนกระแสข้อมูลเป็นลูกศร	11
2-4 แสดงสัญลักษณ์แทนแหล่งเก็บข้อมูลเป็นเส้นขนาน 2 เส้น โดยมีชื่อกำกับ	11
2-5 แสดงสัญลักษณ์แทนสิ่งที่ยอยู่นอกระบบ	12
2-6 แสดงเครื่องมือต่าง ๆ ในโปรแกรม Adobe Dreamweaver	13
2-7 แสดง Insert Bar	13
2-8 แสดง Property inspector	14
2-9 แสดง Status bar	15
2-10 แสดง Preference	15
3-1 Context Diagram ระบบการจองห้องพักออนไลน์	19
3-2 การออกแบบแผนภาพการไหลของข้อมูล	20
3-3 แผนภาพกระแสการไหลของข้อมูลระดับที่ 1 ของกระบวนการที่ 1.0 การสมัครสมาชิก	22
3-4 แผนภาพกระแสการไหลของข้อมูลระดับที่ 1 ของกระบวนการที่ 3.0 ค้นหาข้อมูล	23
3-5 แผนภาพกระแสการไหลของข้อมูลระดับที่ 1 ของกระบวนการที่ 5.0 จัดการข้อมูลพื้นฐาน	24
3-6 ER – Model ระบบจองห้องพักออนไลน์	25
4-1 แสดงหน้าเว็บไซต์ในส่วนของลูกค้า	29
4-2 หน้าสมัครสมาชิก	30
4-3 สำหรับเลือกห้องพัก	30
4-4 สำหรับเลือกห้องพัก	31
4-5 การจองห้องพัก	31
4-6 หน้าใบจองห้องพัก	32
4-7 แสดงวิธีการจองห้องพัก	32
4-8 หน้าติดต่อผู้ให้บริการ	33

สารบัญภาพ (ต่อ)

ภาพที่	หน้า
4-9 ส่วนของผู้ดูแลระบบ	33
4-10 หน้าตรวจสอบห้องพัก	34
4-11 อนุมัติการจองห้องพัก	34
4-12 หน้าจัดการผู้ใช้งาน	35
4-13 จัดการประเภทของห้องพัก	35
4-14 จัดการห้องพัก	36
4-15 หน้ารายงานห้องพัก	36
ก-1 หน้าจอลงเข้าสู่ระบบ	42
ก-2 เมนูของผู้ดูแลระบบในการจัดการระบบ	43
ก-3 เมนูตรวจสอบการจองห้องพัก	43
ก-4 หน้าตรวจสอบการจองห้องพัก	44
ก-5 เมื่อนอนุมัติห้องพัก	44
ก-6 หน้าอนุมัติห้องพัก	45
ก-7 หน้ายืนยันสถานะรายการการจองห้องพัก	45
ก-8 จัดการผู้ใช้งานในระบบ	46
ก-9 หน้าจัดการผู้ใช้งาน	46
ก-10 จัดการประเภทห้องพัก	47
ก-11 หน้าจัดการประเภทห้องพัก	47
ก-12 หน้าเพิ่มประเภทห้องพัก	48
ก-13 หน้าแก้ไขประเภทห้องพัก	48
ก-14 เมนูจัดการห้องพัก	49
ก-15 หน้าการจัดการห้องพัก	49
ก-16 หน้าเพิ่มห้องพัก	50
ก-17 หน้าแก้ไขห้องพัก	50
ก-18 เมนुरายงานห้องพัก	51
ก-19 หน้าพิมพ์รายงานการจองห้องพัก	51

สารบัญภาพ (ต่อ)

ภาพที่	หน้า
ก-20 รายงานการจองห้องพัก	52
ก-21 หน้าสมัครสมาชิก	53
ก-22 หน้าเข้าสู่ระบบ	53
ก-23 หน้าแรกของผู้ใช้งาน	54
ก-24 ค้นหาห้องพักที่ว่าง	54
ก-25 หน้าชมห้องพัก	55
ก-26 หน้าแสดงรายละเอียดห้องพัก	55
ก-27 หน้าจองห้องพัก	56
ก-28 หน้าพิมพ์ใบจองห้องพัก	56
ก-29 ใบจองห้องพัก	57
ก-30 หน้าแสดงวิธีการสั่งจองห้องพัก	57
ก-31 หน้าแสดงสถานะการจอง	58
ก-32 หน้าติดต่อห้องพัก	58

บทที่ 1

บทนำ

1.1 ความเป็นมาและความสำคัญของปัญหา

ปัจจุบันด้วยความที่ว่าการเชื่อมต่อทางอินเทอร์เน็ตเป็นสิ่งที่สามารถเชื่อมทุกคนจากทุกมุมโลกให้สามารถติดต่อสื่อสารกันได้ผ่านทาง WWW. การมีเว็บไซต์เพื่อจองห้องพักจึงเป็นการเพิ่มช่องทางการจองห้องพักให้มีความสะดวกมากขึ้นและยังเป็นการเพิ่มความความสะดวกสบายให้กับผู้เข้าพักอีกด้วยเพราะผู้เข้าพักไม่จำเป็นต้องมาดูและเลือกจองห้องพักโดยไปห้องพักและจองซึ่งเป็นการเสียเวลาพอสมควรในปัจจุบันที่มีสาเหตุจากการจราจรที่ติดขัดอีกทั้งการมีเว็บไซต์ยังสามารถทำให้ซื้อสะดวกในการเลือกและจองห้องพักได้ตลอด 24 ชั่วโมงจึงขจัดปัญหาข้อจำกัดทางด้านเวลาออกไปสามารถทำให้เรานำเอาข้อมูลข่าวสารต่าง ๆ มาแนะนำเสนอผ่านทางอินเทอร์เน็ตได้ตลอดเวลาและหลากหลายรูปแบบ เช่นการนำโปรแกรมขึ้นมาเสนอขายและและอาจมีส่วนลดที่สะดุดตาแก่ผู้ที่เขามาชมในเว็บไซต์ด้วยเหตุนี้ที่อินเทอร์เน็ตเข้ามามีอิทธิพลมีคนจำนวนมากให้ความสนใจจึงได้มีการจัดทำโครงการเว็บไซต์เกี่ยวกับการจองห้องพักเพื่อให้บุคคลที่มีความสนใจและเข้าพัก

การจองห้องพักแต่ก่อนเป็นเพียงการจองโดยการไปห้องพักหรือโทรเพื่อจองห้องพักเพราะยังไม่มี การนำเอาเทคโนโลยีมาพัฒนาระบบการจองเพราะเป็นเรื่องที่ยุ่งยากเนื่องจากการเข้าถึงเทคโนโลยี และอุปกรณ์ที่ไม่ทันสมัยทำให้เป็นเรื่องที่ยุ่งยากในการเข้าพักเพราะการใช้อินเทอร์เน็ตยังไม่เป็นที่แพร่หลายมากนัก

จากที่กล่าวมาข้างต้นคณะผู้จัดทำจึงได้ทำเว็บไซต์จองห้องพักเพื่อตอบสนองความต้องการของผู้ที่สนใจเยี่ยมชมผ่านทางเว็บไซต์ที่เราจัดทำขึ้นเพื่อเป็นอีกหนึ่งทางเลือกในการเลือกจองห้องพักของผู้บริโภคเองซึ่งในเว็บไซด์นี้จะนำเสนอข้อมูลเกี่ยวกับการจองห้องพัก ที่สำคัญทั้งนี้คณะผู้จัดทำได้ตระหนักถึงความสามารถในการตอบสนองต่อความต้องการของผู้บริโภค

1.2 วัตถุประสงค์

- 1.2.1 เพื่อสร้างระบบการจองห้องพักออนไลน์กรณีศึกษา ห้องพักนันท โฮเทล
- 1.2.2 เพื่ออำนวยความสะดวกในการจองห้องพัก
- 1.2.3 เพื่อเพิ่มช่องทางการประชาสัมพันธ์ ห้องพักให้เป็นที่รู้จักเพิ่มมากขึ้น

1.3 ขอบเขตของระบบงาน

การพัฒนาโครงการนี้ศึกษาเฉพาะการการจองห้องพักขอบเขตของผู้ใช้ จำแนกตามกลุ่มที่ใช้งาน ออกเป็น 2 ส่วน ดังนี้

1.3.1 ผู้ดูแลระบบ

1.3.1.1 สามารถเข้าสู่ระบบได้

1.3.1.2 สามารถเพิ่ม ลบ แก้ไข และค้นหาข้อมูลประเภทห้องพักได้

1.3.1.3 สามารถเพิ่ม ลบ แก้ไข และค้นหาข้อมูลห้องพักได้

1.3.1.4 สามารถปรับสถานะการจองห้องพักได้

1.3.1.5 สามารถยกเลิกรายการจองได้

1.3.1.6 สามารถพิมพ์รายงานยอดการจองห้องพักได้

1.3.2 ลูกค้า

1.3.2.1 สามารถสมัครสมาชิกได้

1.3.2.2 สามารถเข้าสู่ระบบได้

1.3.2.3 สามารถค้นหาข้อมูลห้องพักได้

1.3.2.4 สามารถจองห้องพักได้

1.3.2.5 สามารถพิมพ์ใบจองห้องพักได้

1.4 เครื่องมือที่ใช้ในการดำเนินงาน

1.4.1 คอมพิวเตอร์ฮาร์ดแวร์ (Hardware) ที่ใช้พัฒนามีดังต่อไปนี้

1.4.1.1 เครื่อง Notebook lenovo1 เครื่อง

1.4.1.2 หน่วยความจำหลัก (RAM) 4 GB

1.4.1.3 หน่วยความจำสำรอง (Hard Disk) 500 GB

1.4.2 โปรแกรมคอมพิวเตอร์ (Software) ที่ใช้พัฒนาดังนี้

1.4.2.1 ระบบปฏิบัติการ Windows 7

1.4.2.2 โปรแกรมที่ใช้ในการออกแบบ Adobe Dream weaver CS5

1.4.2.3 โปรแกรมที่ใช้ในการตกแต่งภาพ Adobe Photoshop CS5

1.4.2.4 ภาษาที่ใช้พัฒนาระบบ MySQL

1.4.2.5 โปรแกรมที่ใช้ในการจัดการฐานข้อมูล Appserv 2.5.10

1.5 วิธีการดำเนินงาน

1.5.1 การวางแผนโครงการ (Project Planning Phase)

1.5.1.1 ศึกษาปัญหาและวิเคราะห์ความต้องการของหน่วยงาน โดยการวิเคราะห์ปัญหาของระบบการทำงาน ว่ามีปัญหาคือเนื่องจากห้องพักบางที่ไม่มีเว็บไซต์จึงทำให้การประชาสัมพันธ์ข้อมูลของทางห้องพักและการจองห้องพักยังไม่สะดวกต่อผู้บริโภคและเจ้าของกิจการและการจัดเก็บข้อมูลยังเป็นแบบจดบันทึกลงสมุดหรือแฟ้มเอกสารทำให้ข้อมูลที่สำคัญอาจสูญหายได้และช่องทางการตลาดยังมีอยู่แค่ทางเดียวคือการจองโดยการโทรคุย จึงทำการรวบรวมไว้เป็นข้อมูลประกอบการวิเคราะห์ความเป็นไปได้ในการพัฒนาเป็นระบบเว็บไซต์การจองห้องพัก

1.5.1.2 ศึกษาเครื่องมือต่างๆ ที่ใช้ในการพัฒนาระบบ โดยศึกษาว่าระบบจำเป็นต้องใช้เครื่องคอมพิวเตอร์ฮาร์ดแวร์ (Hardware) เครื่องไมโครคอมพิวเตอร์อย่างน้อย Notebook 1 เครื่อง หน่วยความจำหลัก (RAM) อย่างน้อย 512 Mb หน่วยความจำสำรอง (Hard Disk) อย่างน้อย 100 Gb และโปรแกรมคอมพิวเตอร์ (Software) ที่ใช้พัฒนาดังนี้โปรแกรม Adobe Dream weaver CS5 ใช้ในการพัฒนาระบบเว็บไซต์โปรแกรม Adobe Photoshop CS5 ใช้ในการตกแต่งภาพ ภาษาที่ใช้พัฒนาระบบ PHP ระบบจัดการฐานข้อมูล PHP my admin

1.5.1.3 ศึกษาขั้นตอนการพัฒนาระบบ เมื่อทราบปัญหาของหน่วยงานแล้วก็นำข้อมูลที่ได้ขึ้นมา ศึกษาขั้นตอนการพัฒนาระบบใหม่ เพื่อการทำงานที่มีประสิทธิภาพและสามารถแก้ปัญหาได้

1.5.2 การวิเคราะห์ระบบ (System Analysis)

1.5.2.1 ศึกษาความต้องการของผู้ใช้ระบบ โดยรวบรวมความต้องการในด้านต่างๆ และนำมาวิเคราะห์เพื่อสรุป เป็นข้อมูลความต้องการที่ชัดเจน พร้อมทั้งนำข้อมูลเหล่านั้นมาจัดทำระบบใหม่

1.5.2.2 สร้างแบบจำลองกระบวนการทำงานของระบบใหม่ด้วยการวาดแผนภาพกระแสข้อมูล (Data Flow Diagram :DFD)

1.5.2.3 สร้างแบบจำลองข้อมูลด้วยการวาดอีอาร์ไดอะแกรม (Entity Relationship Diagram :E-R Diagram)

1.5.3 การออกแบบระบบ (System Design)

1.5.3.1 ออกแบบส่วนติดต่อกับผู้ใช้งาน โดยจะออกแบบระบบให้เหมาะสมกับความต้องการของผู้ใช้ระบบมากที่สุด ซึ่งผู้ใช้งานสามารถใช้งานระบบในส่วนของการ ค้นหา แก้ไข เพิ่ม ลบ ระบบการจองห้องพักปฏิบัติการได้

1.5.3.2 การออกแบบฐานข้อมูล โดยระบบจะมีแฟ้มอยู่ 5 แฟ้ม ได้แก่

- ก) ข้อมูลผู้ดูแลระบบ
- ข) ข้อมูลลูกค้า

ค) ข้อมูลห้องพัก

ง) ข้อมูลการจองห้องพัก

1.5.3.3 ข้อมูลเข้า (Input) ข้อมูลที่เข้ามาในระบบได้แก่ ข้อมูลผู้ดูแลระบบ เช่น ชื่อ ที่อยู่ เบอร์โทร อีเมล ชื่อผู้ใช้ รหัสผ่าน รวมถึงข้อมูลลูกค้า เช่นชื่อ ที่อยู่ เบอร์โทร อีเมล ชื่อผู้ใช้ รหัสผ่าน ข้อมูลการซื้อขายสินค้า

1.5.3.4 ข้อมูลออก (Output) ระบบจะดำเนินการแสดงข้อมูลการจองห้องปฏิบัติการต่าง ๆ ซึ่งระบบจะรวบรวมข้อมูลเหล่านี้มาเพื่อนำไปใช้ประโยชน์ด้านอื่น ๆ ต่อไป

1.5.4 การพัฒนาระบบ (System Development)

1.5.4.1 เริ่มพัฒนาระบบตามที่ได้ออกแบบไว้ ด้วยโปรแกรมต่าง ๆ ดังต่อไปนี้

ก) โปรแกรมที่ใช้ในการพัฒนาระบบ Adobe Dream weaver CS6

ข) โปรแกรมที่ใช้ในการตกแต่งรูปภาพ Adobe Photoshop CS6

ค) ภาษาที่ใช้ในการพัฒนาระบบ PHP

จ) ระบบจัดการฐานข้อมูล PHP my admin

1.5.5 การทดสอบและปรับปรุงระบบ (Testing and maintenance)

1.5.5.1 ทำการทดสอบระบบ เพื่อค้นหาข้อบกพร่องของระบบโดยผู้จัดทำโครงการเอง หลังจากนั้นถ้าระบบเกิดปัญหาขึ้นก็จะทำการแก้ไขปรับปรุงระบบ โดยขอคำแนะนำ จากอาจารย์ที่ปรึกษาช่วยพิจารณาเพื่อนำไปปรับปรุงแก้ไขให้มีประสิทธิภาพ

1.5.6 การติดตั้งระบบ (System installation)

1.5.6.1 ทำการติดตั้งระบบคือ การนำระบบที่เราได้จัดทำขึ้นมาทั้งหมด เพื่อในการใช้งาน

1.5.7 การจัดทำเอกสารและคู่มือระบบ (System documentation and manuals)

1.5.7.1 จัดทำเอกสารและคู่มือ อธิบายขั้นตอนการใช้งานของระบบอย่างละเอียด เพื่อประโยชน์ของผู้ใช้ระบบ

1.6 แผนการดำเนินงาน

ตารางที่ 1-1 ระยะเวลาในการดำเนินงาน

แผนการดำเนินงาน	2560						2561		
	ก.ค.	ส.ค.	ก.ย.	ต.ค.	พ.ย.	ธ.ค.	ม.ค.	ก.พ.	มี.ค.
วิธีการดำเนินงาน									
1. กว้างแผนระบบ	■								
2. วิเคราะห์ระบบ		■	■						
3. การออกแบบระบบ			■	■					
4. การพัฒนาระบบ				■	■	■			
5. การทดสอบและปรับปรุงระบบ						■	■	■	
6. การติดตั้งระบบ									■
7. การจัดทำเอกสารและคู่มือระบบ								■	■

1.7 ผลที่คาดว่าจะได้รับ

- 1.7.1 ได้ระบบจองห้องพักออนไลน์ กรณีศึกษา ห้องพักนนท์ โฮเทล
- 1.7.2 ได้อำนวยความสะดวกในการจองห้องพัก
- 1.7.3 ได้เพิ่มช่องทางการประชาสัมพันธ์ห้องพักให้เป็นที่รู้จักเพิ่มมากขึ้น

บทที่ 2

ทฤษฎีหลักการที่ใช้ในการพัฒนาระบบ

การศึกษาด้านโปรแกรมคอมพิวเตอร์เรื่อง ระบบจองห้องพักออนไลน์ กรณีศึกษา ห้องพักนันท โฮเทล มีเนื้อหาสาระทฤษฎีและเอกสารที่เกี่ยวข้องต่าง ๆ ดังนี้

- 2.1 ข้อมูลเกี่ยวกับการจองห้องพักออนไลน์
- 2.2 วงจรการพัฒนาระบบ System Development Life (SDLC)
- 2.3 พาณิชย์อิเล็กทรอนิกส์ (E-Commerce)
- 2.4 แผนภาพกระแสข้อมูล (Data Flow Diagram: DFD)
- 2.5 โปรแกรมที่ใช้ในการพัฒนาระบบ

2.1 ข้อมูลเกี่ยวกับการจองห้องพักออนไลน์

ห้องพักนันท โฮเทล ตั้งอยู่ 27/52 หมู่ 3 ต.บางกรวย อ.บางกรวย จ.นนทบุรี 11130 ดำเนินงานมาแล้วไม่ต่ำกว่า 1 ปี ซึ่งเป็นธุรกิจครอบครัว มีบริการห้องพัก 2 ประเภท

ห้องเตียงเดี่ยวจะประกอบไปด้วยอุปกรณ์อำนวยความสะดวกภายในห้อง เครื่องปรับอากาศ เครื่องทำน้ำอุ่น TV Fibre High-speed Internet ระบบ WIFI พร้อมระบบรักษาความปลอดภัยมาตรฐานโรงแรม เจ้าหน้าที่รักษาความปลอดภัย 24 ชั่วโมง ระบบ คีย์การ์ด ระบบป้องกันอัคคีภัย

ห้องเตียงคู่จะประกอบไปด้วยอุปกรณ์อำนวยความสะดวกภายในห้อง เครื่องปรับอากาศ เครื่องทำน้ำอุ่น TV Fibre High-speed Internet ระบบ WIFI พร้อมระบบรักษาความปลอดภัยมาตรฐานโรงแรม เจ้าหน้าที่รักษาความปลอดภัย 24 ชั่วโมง ระบบ คีย์การ์ด ระบบป้องกันอัคคีภัย

หากลูกค้าต้องการจัดเซอร์ไพรส์พิเศษสามารถบอกทางห้องพักได้ เช่นเค้กหรือดอกไม้ไว้เพื่องานพิเศษ ต่างๆ

2.2 วงจรการพัฒนากระบวนงาน System Development Life(SDLC)

วงจรการพัฒนากระบวนงาน (System Development Life Cycle : SDLC) คือ การแบ่งขั้นตอน กระบวนการพัฒนาระบบงาน หรือระบบเทคโนโลยีสารสนเทศด้วย เพื่อช่วยแก้ปัญหาทางธุรกิจหรือตอบสนองความต้องการขององค์กรโดยระบบที่จะพัฒนานั้นอาจเป็นการพัฒนาระบบใหม่หรือการปรับปรุงระบบเดิมให้ดีขึ้นก็ได้ การพัฒนาระบบแบ่งออกเป็น 7 ขั้นตอน ดังนี้

2.2.1 การค้นหาปัญหาขององค์กร (Problem Recognition) เป็นกิจกรรมแรกที่สำคัญในการกำหนดเป้าหมายที่ชัดเจนในการปรับปรุงโดยใช้ระบบเข้ามาช่วยนำข้อมูลปัญหาที่ได้มาจำแนกจัดกลุ่ม และจัดลำดับความสำคัญ เพื่อใช้คัดเลือกโครงการที่เหมาะสมที่สุดมาพัฒนา โดยโครงการที่จะทำการพัฒนาต้องสามารถแก้ปัญหาที่มีในองค์กรและให้ประโยชน์กับองค์กรมากที่สุด

2.2.2 การศึกษาความเหมาะสม (Feasibility Study) ว่าเหมาะสมหรือไม่ที่จะปรับเปลี่ยนระบบ โดยให้เสียค่าใช้จ่าย (Cost) และเวลา (Time) น้อยที่สุดแต่ให้ได้ผลลัพธ์ที่น่าพอใจ และหาความต้องการของผู้เกี่ยวข้องใน 3 เรื่อง คือ เทคนิคเครื่องมือหรืออุปกรณ์ที่ใช้ บุคลากรและความพร้อม และความคุ้มค่า เพื่อให้นำเสนอต่อผู้บริหารพิจารณาอนุมัติดำเนินการต่อไป

2.2.3 การวิเคราะห์ (Analysis) เป็นการรวบรวมข้อมูลปัญหาความต้องการที่มีเพื่อนำไปออกแบบระบบ ขั้นตอนนี้จะศึกษาจากผู้ใช้ โดยวิเคราะห์การทำงานของระบบเดิม (As Is) และความต้องการที่มีจากระบบใหม่ (To Be) จากนั้นนำผลการศึกษาและวิเคราะห์มาเขียนเป็นแผนภาพผังงานระบบ (System Flowchart) และทิศทางการไหลของข้อมูล (Data Flow Diagram)

2.2.4 การออกแบบ (Design) นำผลการวิเคราะห์มาออกแบบเป็นแนวคิด (Logical Design) เพื่อแก้ไขปัญหาโดยในส่วนนี้จะยังไม่ได้มีการระบุถึงรายละเอียดและคุณลักษณะอุปกรณ์มากนักเน้นการออกแบบโครงสร้างบนกระดาษ แล้วส่งให้ผู้ออกแบบระบบนำไปออกแบบ (System Design) ซึ่งขั้นตอนนี้จะเริ่มมีการระบุลักษณะการทำงานของระบบทางเทคนิค รายละเอียดคุณลักษณะอุปกรณ์ที่ใช้ เทคโนโลยีที่ใช้ ชนิดฐานข้อมูลการออกแบบ เครือข่ายที่เหมาะสม ลักษณะของการนำข้อมูลเข้า ลักษณะรูปแบบรายงานที่เกิด และผลลัพธ์ที่ได้

2.2.5 การพัฒนาและทดสอบ (Development & Test) เป็นขั้นตอนการการเขียนโปรแกรม (Coding) เพื่อพัฒนาระบบจากแบบบนกระดาษให้เป็นระบบตามคุณลักษณะที่กำหนดไว้ จากนั้นทำการทดสอบหาข้อผิดพลาด (Testing) เพื่อตรวจสอบความถูกต้อง จนมั่นใจว่าถูกต้องและตรงตามความต้องการ หากพบว่ามีข้อผิดพลาดเกิดขึ้นจากการทำงานของระบบต้องปรับแก้ไขให้เรียบร้อยพร้อมใช้งานก่อนนำไปติดตั้งใช้จริง

2.2.6 การติดตั้ง (Implementation) เป็นขั้นตอนการนำระบบที่พัฒนาจนสมบูรณ์มาติดตั้ง (Installation) และเริ่มใช้งานจริง ในส่วนนี้นอกจากติดตั้งระบบใช้งานแล้ว ยังต้องมีการจัดเตรียมขั้นตอนการสนับสนุนส่งเสริมการใช้งานให้สามารถใช้งานได้อย่างสมบูรณ์ โดยจัดทำหลักสูตร

ฝึกอบรมผู้ใช้งาน(Training) เอกสารประกอบระบบ (Documentation) และแผนการบริการให้ความช่วยเหลือ (Support) เพื่อให้ระบบสามารถใช้งานได้อย่างต่อเนื่อง

2.2.7 การซ่อมบำรุงระบบ (System Maintenance) เป็นขั้นตอนการบำรุงรักษาระบบต่อเนื่อง หลังจากเริ่มดำเนินการ ผู้ใช้ระบบอาจจะพบกับปัญหาที่เกิดขึ้นภายหลัง เช่น ปัญหาเนื่องจากความไม่คุ้นเคยกับระบบใหม่ จึงควรกำหนดแผนค้นหาปัญหาอย่างต่อเนื่อง ติดตามประเมินผล เก็บรวบรวมคำร้องขอให้ปรับปรุงระบบ วิเคราะห์ข้อมูลร้องขอให้ปรับปรุงระบบ จากนั้นออกแบบการทำงานที่ต้องการปรับปรุงแก้ไขและติดตั้ง ซึ่งต้องมีการฝึกอบรมการใช้งานระบบให้แก่ผู้ใช้งาน เพื่อที่จะทราบความพึงพอใจของผู้ใช้

การที่องค์กรมีการดำเนินการตามแนวทางวงจรการพัฒนาจะช่วยให้สามารถดำเนินการได้อย่างมีประสิทธิภาพ มีแนวทางและขั้นตอนในการดำเนินงานที่ชัดเจน สามารถควบคุมเวลาและงบประมาณได้ง่าย โดยจะเลือกดำเนินการตามแนวทางทั้งหมดหรือเพียงบางส่วน ซึ่งอาจมีความแตกต่างกันไปตามวิธีการหรือขั้นตอนที่จะนำมาใช้ ซึ่งสามารถปรับเปลี่ยนเพื่อให้เหมาะสมกับความพร้อมของแต่ละองค์กรได้ และควรมีการทำซ้ำในขั้นตอนการติดตามประเมินผล และหาวิธีการปรับปรุงอย่างต่อเนื่อง เพื่อการพัฒนาที่ดียิ่งๆ ขึ้นไป

2.3 พาณิชย์อิเล็กทรอนิกส์ (E-Commerce)

อีคอมเมิร์ซ มีการแบ่งประเภทอีคอมเมิร์ซกันหลายแบบ เช่น แบ่งอีคอมเมิร์ซเป็น 5 ประเภท แบ่งอีคอมเมิร์ซเป็น 3 ประเภท แบ่งอีคอมเมิร์ซเป็น 6 ส่วน และแบ่ง อีคอมเมิร์ซตามประเภทสินค้าเป็น 2 ประเภท เป็นต้น

อีคอมเมิร์ซ 5 ประเภท ถ้าจะแบ่งอีคอมเมิร์ซเป็น 5 ประเภทก็ได้ดังต่อไปนี้

ธุรกิจกับผู้ซื้อปลีกหรือบีทูซี (B-to-C = Business-to-Consumer) คือประเภทที่ผู้ซื้อปลีกใช้อินเทอร์เน็ตในการซื้อสินค้าจากธุรกิจที่โฆษณาอยู่ในอินเทอร์เน็ต

ธุรกิจกับธุรกิจหรือบีทูบี (B-to-B = Business-to-Business) คือประเภทที่ธุรกิจกับธุรกิจติดต่อซื้อขายสินค้ากันผ่านอินเทอร์เน็ต

ธุรกิจกับรัฐบาลหรือบีทูจี (B-to-G = Business-to-Government) คือประเภทที่ธุรกิจติดต่อกับหน่วยราชการ

รัฐบาลกับรัฐบาลหรือจีทูจี (G-to-G = Government to Government) คือ ประเภทที่หน่วยงานรัฐบาลหน่วยงานใดหน่วยงานหนึ่งติดต่อกับหน่วยงานรัฐบาลอีกหน่วยงานหนึ่ง

ผู้บริโภคกับผู้บริโภคหรือซีทูซี (C-to-C = Consumer-to-Consumer) คือ ประเภทที่ผู้บริโภคประกาศขายสินค้าแล้วผู้บริโภคอีกรายหนึ่งก็ซื้อไป เช่น ที่อีเบย์ดอทคอม (Ebay.com) เป็นต้น ซึ่งผู้บริโภคสามารถจ่ายเงินให้กันทางบัตรเครดิตได้

อีคอมเมิร์ซ 3 ประเภท ถ้าจะแบ่งอีคอมเมิร์ซเป็น 3 ประเภทก็อาจจะแบ่งได้ ดังต่อไปนี้

อีคอมเมิร์ซระหว่างผู้บริโภคกับธุรกิจ หรือ บีทูซี (B-to-C=Business-to-Consumer) ซึ่งอาจจะมีตัวอย่างดังต่อไปนี้

การติดต่อสื่อสารระหว่างผู้บริโภคกับธุรกิจโดยใช้ไปรษณีย์อิเล็กทรอนิกส์ วิดีโอคอนเฟอเรนซ์ กลุ่มสนทนา กระดานข่าว เป็นต้น

การจัดการด้านการเงิน ช่วยให้ผู้บริโภคสามารถจัดการเรื่องการเงินส่วนตัว เช่น ผาก-ถอน เงิน กับธนาคาร ซื้อขายหุ้นกับผู้ค้าหุ้น เช่น อีเทรด (www.etrade.com) เป็นต้น

ซื้อขายสินค้าและข้อมูล ช่วยให้ผู้บริโภคสามารถซื้อขายสินค้าและข้อมูลผ่านอินเทอร์เน็ตได้โดยสะดวก

อีคอมเมิร์ซภายในองค์กรหรือแบบอินทราออร์ก (Intra-Org E-commerce) คือ การใช้อีคอมเมิร์ซในการช่วยให้บริษัทหรือองค์กรใดองค์กรหนึ่งสามารถปรับปรุงการทำงานภายในและให้บริการลูกค้าได้ดีขึ้น ดังตัวอย่างต่อไปนี้

การติดต่อสื่อสารภายในองค์กรจะสะดวกรวดเร็วจะได้ผลดีขึ้น โดยใช้ไปรษณีย์อิเล็กทรอนิกส์ วิดีโอคอนเฟอเรนซ์ และป้ายประกาศ เป็นต้น

การจัดพิมพ์เอกสารทางอิเล็กทรอนิกส์ หรืออีพับลิชซิง (Electronic Publishing) ช่วยให้ผู้บริษัสามารถออกแบบเอกสาร จัดพิมพ์เอกสาร และแจกจ่ายเอกสารได้สะดวกรวดเร็ว และใช้ค่าใช้จ่ายน้อย ไม่ว่าจะเป็นคู่มือข้อกำหนดสินค้า (Product Specifications) รายงานการประชุม

การปรับปรุงประสิทธิภาพพนักงานขาย การใช้อีคอมเมิร์ซแบบนี้ช่วยปรับปรุงการสื่อสารระหว่างฝ่ายผลิตกับฝ่ายขาย และระหว่างฝ่ายขายกับลูกค้า ทำให้ได้ประสิทธิภาพดีขึ้น

อีคอมเมิร์ซระหว่างองค์กรหรือแบบอินเทอร์เน็ตออร์ก (Inter-Org E-commerce) ซึ่งก็คือแบบเดียวกับแบบที่เรียกว่าบีทูบี (Business to Business) ทั้งนี้โดยมีตัวอย่างต่อไปนี้

การจัดซื้อ ช่วยให้ผู้จัดซื้อได้ดีขึ้น ทั้งด้านราคา และระยะเวลาการส่งของ

การจัดการสินค้าคงคลัง

การจัดส่งสินค้า

การจัดการช่องทางขายสินค้า

การจัดการด้านการเงิน

2.4 แผนภาพกระแสข้อมูล (Data Flow Diagram: DFD)

แผนภาพกระแสข้อมูล (Data Flow Diagram: DFD) หรือเรียกอีกอย่างว่า แผนภาพการไหลของข้อมูลและการประมวลผลต่างๆ ในระบบให้สัมพันธ์กับแหล่งข้อมูลที่ใช้ โดยแผนภาพนี้จะเป็นสื่อที่ช่วยในการวิเคราะห์เป็นไปได้ง่าย และมีความเข้าใจตรงกันระหว่างผู้วิเคราะห์ระบบเอง

2.4.1 ประโยชน์ที่ใช้ในการใช้แผนภาพกระแสข้อมูล มีดังนี้

2.4.1.1 มีความอิสระในการใช้งาน ไม่ต้องมีเทคนิคอื่นมาช่วย

2.4.1.2 เป็นสื่อที่ต่อการแสดงความสัมพันธ์ระหว่างระบบใหญ่ระบบย่อย ซึ่งจะทำให้ความเข้าใจความสัมพันธ์ต่างได้ดี

2.4.1.3 เป็นสื่อที่ช่วยในการวิเคราะห์ระบบให้เป็นไปได้ง่ายและมีความเข้าใจตรงกันระหว่างผู้วิเคราะห์ระบบเอง

2.4.1.4 ช่วยในการวิเคราะห์ระบบให้สะดวก โดยสามารถเห็นข้อมูลต่างเป็นแผนภาพสัญลักษณ์ที่ใช้ในการเขียนแผนภาพกระแสข้อมูลนั้น ประกอบด้วย 4 สัญลักษณ์ที่แสดงถึงการประมวลผล การไหลของข้อมูล และสิ่งที่ยอยู่นอกระบบ

DeMarco & Yourdon	Gane & Sarson	ความหมาย
		Process : ขั้นตอนการทำงานภายในระบบ
		Data Store : แหล่งข้อมูลสามารถเป็นได้ทั้งไฟล์ข้อมูลและฐานข้อมูล (File or Database)
		External Agent : ปัจจัยหรือสภาพแวดล้อมที่มีผลกระทบต่อระบบ
		Data Flow : เส้นทางการไหลของข้อมูล แสดงทิศทางของข้อมูลจากขั้นตอนการทำงานหนึ่งไปยังอีกขั้นตอนหนึ่ง

ภาพที่ 2-1 สัญลักษณ์ที่สร้าง Data Flow Diagram: DFD

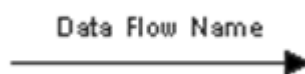
ส่วนประกอบของ DFD มีองค์ประกอบ 4 อย่าง ซึ่งใช้สัญลักษณ์ต่าง ๆ แทนดังต่อไปนี้

สัญลักษณ์แทนการประมวลผล (Process) เป็นวงกลม



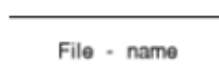
ภาพที่ 2-2 แสดงสัญลักษณ์แทนการประมวลผล

สัญลักษณ์แทนกระแสข้อมูลเป็นลูกศร



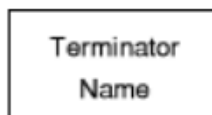
ภาพที่ 2-3 แสดงสัญลักษณ์แทนกระแสข้อมูลเป็นลูกศร

สัญลักษณ์แทนแหล่งเก็บข้อมูลเป็นเส้นขนาน 2 เส้น โดยมีชื่อกำกับ



ภาพที่ 2-4 แสดงสัญลักษณ์แทนแหล่งเก็บข้อมูลเป็นเส้นขนาน 2 เส้น โดยมีชื่อกำกับ

สี่เหลี่ยมผืนผ้าเป็นสัญลักษณ์แทนสิ่งที่ยู่นอกระบบ



ภาพที่ 2-5 แสดงสัญลักษณ์แทนสิ่งที่ยู่นอกระบบ

การประมวลผลโพรเซส Process คือ งานที่จะต้องทำ แทนด้วยวงกลมและมีชื่ออยู่ภายในวงกลม ประกอบด้วยสัญลักษณ์ต่างๆ ซึ่ง มีความในตัวเอง ดังนั้นการเขียนแผนภาพกระแสข้อมูลจึงต้องกฎเกณฑ์ต่างๆ เพื่อแสดงถึงความ ถูกต้องในการเขียนแผนภาพ ดังนี้

2.4.2 สัญลักษณ์การประมวลผล Process Symbol การประมวลผลเป็นการเปลี่ยนแปลงข้อมูล จากรูปแบบหนึ่ง (Input) ไปเป็นอีกรูปแบบหนึ่ง (Output) เช่นการคำนวณราคาค้าสินค้า จะต้องประกอบด้วยข้อมูล นำเข้าที่เป็น “การสั่งซื้อสินค้า” และ “จำนวนที่สั่งซื้อ” เมื่อผ่านการประมวลผลแล้วจะได้ “ราคาสินค้าสุทธิ”

ตัวอย่างการประมวลผล

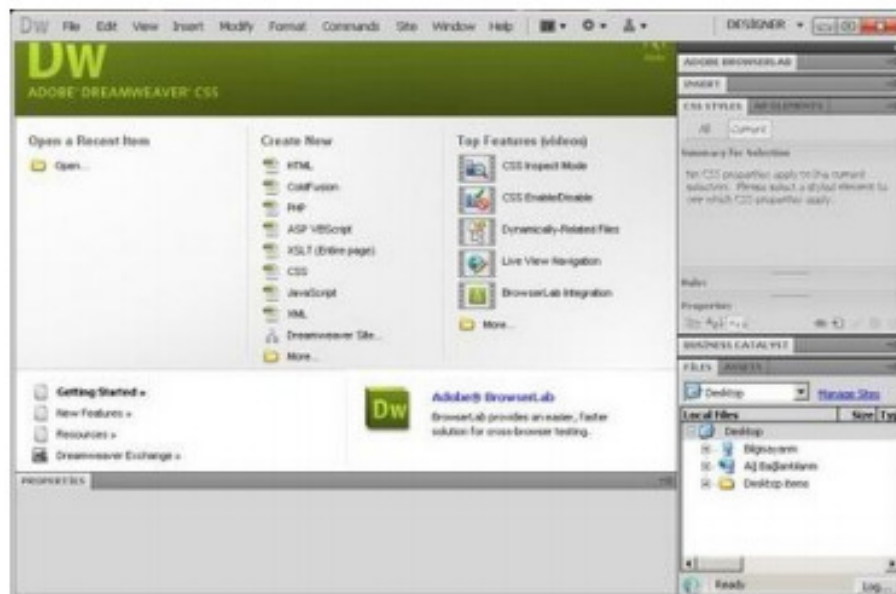
2.4.2.1 คำนวณราคาสินค้า

2.4.2.2 การสมัครสมาชิก

2.4.2.3 การตรวจสอบการสั่งซื้อ

2.5 โปรแกรมที่ใช้ในการพัฒนาระบบ

2.5.1 Adobe Dreamweaver คือโปรแกรมสร้างเว็บเพจแบบเสมือนจริงของค่าย Adobe ซึ่งช่วยให้ผู้ที่ต้องการสร้างเว็บเพจไม่ต้องเขียนภาษา HTML หรือโค้ดโปรแกรมเองหรือศัพท์เทคนิค เรียกว่า WYSIWYG โปรแกรม Dreamweaver มีฟังก์ชันที่ทำให้ผู้ใช้สามารถจัดวางข้อความ รูปภาพ ตารางฟอร์ม วิดีโอ รวมถึงองค์ประกอบอื่น ๆ ภายในเว็บเพจได้อย่างสวยงามตามที่ผู้ใช้ต้องการ โดยไม่ต้องใช้ภาษาสคริปต์ที่ยุ่งยากซับซ้อนเหมือนก่อน Dreamweaver มีทั้งในระบบปฏิบัติการ แมคอินทอชและไมโครซอฟท์วินโดวส์ Dreamweaver ยังสามารถทำงานบนระบบปฏิบัติการแบบยูนิกซ์ผ่านโปรแกรมจำลองอย่าง WINE ได้ เวอร์ชันล่าสุดของโปรแกรมตัวนี้คือ Adobe Dreamweave

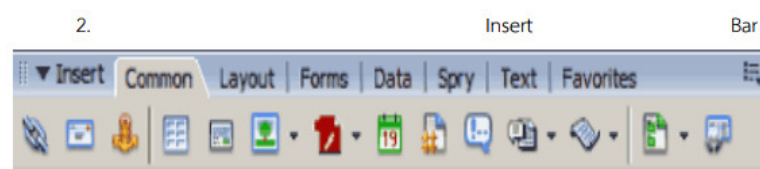


ภาพที่ 2-6 แสดงเครื่องมือต่างๆในโปรแกรม Adobe Dreamweaver

สำหรับ Dreamweaver เป็นโปรแกรมสร้างโฮมเพจแบบเสมือนจริง โดยไม่ต้อง เขียน ภาษา HTML หรือที่ศัพท์เทคนิคเรียกว่า "WYSIWYG" สามารถใช้หน้าจอเสมือนจริงของ Dreamweaver ในการทำเว็บเพจได้เลย โดยใช้เครื่องมือที่มีมาให้ติดตั้งแสดงในรูปด้านล่าง

อธิบายเครื่องมือต่าง ๆ Document window เป็นส่วนที่ใช้การแสดงผลเว็บเพจที่กำลัง สร้างอยู่ ซึ่งแสดงผลได้ทั้งแบบ Code และ แบบเสมือนจริงที่แสดงผลบน web browser หรือจะ แสดงควบคุมไปก็ได้ และใช้ในการทำงานแก้ไขตัวอักษร รูปภาพต่างๆในเว็บเพจด้วย โดยอาศัย เครื่องมือที่แสดงอยู่ใน

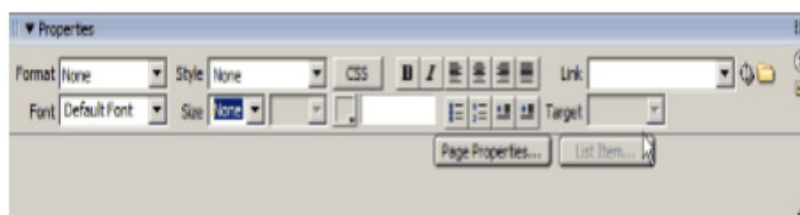
ข้อเสียของ Dreamweaver ยังไม่อยู่บ้างคือ หน้าจอที่แสดงผลเสมือนจริง กับการแสดงผล จริงใน web browser อาจไม่ตรงกัน ขึ้นอยู่กับ web browser ที่ใช้ด้วย



ภาพที่ 2-7 แสดง Insert Bar

ประกอบด้วยคำสั่งต่างๆ แยกย่อยดังนี้

1. Common ในแถบนี้จะประกอบด้วยเครื่องมือที่ใช้งานบ่อยๆ เช่น สร้างตาราง , สร้างลิงค์ หรือใส่รูปในเว็บเพจ
2. Layout ในแถบนี้จะจะเป็นเครื่องมือที่เกี่ยวกับการแสดงผลแบบ div ,ตาราง และ frame สำหรับใช้สร้างเว็บเพจ แบบ layout
3. Forms ในแถบนี้ประกอบด้วยคำสั่งที่ใช้ในการสร้าง form เช่น radio , check box เป็นต้น
4. Data เป็นแถบที่ใส่สำหรับ Dynamic เว็บไซต์ ใช้จัดการกับระบบ data base จะใช้มากในการพัฒนา web application บนเว็บไซต์ เช่นการเขียนระบบ web board ,ระบบสมาชิก
5. Spry เป็นแถบใหม่ของ dreamweaverที่หลายคนจะต้องชอบ เพราะเป็นเครื่องมือที่รวม javascriptกับ HTML , CSS เข้าด้วยกัน ทำให้เว็บไซต์มีความน่าสนใจ และมีความสะดวกในการใช้งานมากขึ้น
6. Text ในนี้จะจะเป็นเครื่องมือที่ใช้จัดการกับตัวอักษรทั้งหมด เช่นใส่สัญลักษณ์พิเศษต่างๆ
7. Favorites แถบอันนี้สามารถเพิ่มเครื่องมือต่างๆโดยการคลิกขวา สำหรับผู้ที่ต้องการเก็บเครื่องมือต่างๆที่ใช้งานบ่อยไว้ในนี้



ภาพที่ 2-8 แสดง Property inspector

property inspector เป็นแถบเครื่องมือที่จะเปลี่ยนแปลงตามวัตถุที่เลือกอยู่เช่น ถ้าคลิกที่รูป property inspector ก็จะเป็นคุณสมบัติเกี่ยวกับรูปนั้นเช่น ขนาดรูป,ชื่อรูป,ลิงค์ของรูป ถ้าเลือกที่ตารางอยู่ ก็จะเป็นคุณสมบัติของตาราง เช่น ขนาดตาราง จำนวนแถวและหลักของตาราง เป็นต้น

เครื่องมือตัวนี้เป็นเครื่องมือที่จะต้องใช้อย่างน้อย เพราะใช้แสดง file ที่อยู่ในเว็บไซต์ , ไฟล์ CSS และใช้แก้ไข CSS รวมถึงเครื่องมือที่ใช้แสดงภาพ และเครื่องมือ ftp เราสามารถปิด/เปิด แถบนี้ ได้โดยการคลิกที่รูปลูกศรด้านซ้ายมือของ panels

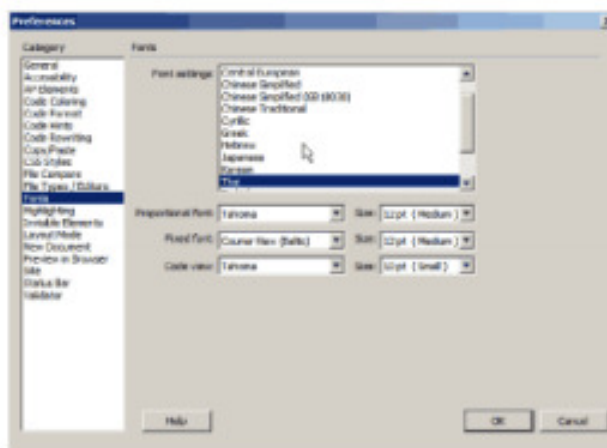
menu เป็นคำสั่งที่เห็นอยู่ทั่วไปในโปรแกรมทั่วไป จะมีคำสั่งที่ใช้ที่เหมือนกับเครื่องมือต่างที่แสดงอยู่ใน Insert bar, Property inspector, panels แต่มีบางคำสั่งที่แสดงเฉพาะใน menu ด้วย



ภาพที่ 2-9 แสดง Status bar

ทางซ้ายมือสุดจะเป็นคำสั่ง ใช้เปลี่ยนการแสดงผลของ document window อันแรกจะแสดงเฉพาะ code อันต่อมาจะแสดงทั้ง code และ หน้าออกแบบ อันสุดท้ายจะแสดงหน้าออกแบบเท่านั้น และยังมือเครื่องมือที่ใช้กำหนด Title ของหน้าเว็บเพจอีกด้วย

หน้าต่างต่อไปที่จะลืมไม่ได้คือ Preference การเปิดหน้าต่างนี้ทำได้โดยคลิกที่ Edit > Preferences เป็นหน้าต่างที่ใช้ในการปรับระบบต่างๆของ Dreamweaver ให้ตรงกับความต้องการ



ภาพที่ 2-10 แสดง Preference

2.5.2 PHP Hypertext Preprocessor เป็นภาษาจํพวก scripting language คำสั่งต่างๆจะเก็บอยู่ในไฟล์ที่เรียกว่าสคริปต์ (script) และเวลาใช้งานต้องอาศัยตัวแปลชุดคำสั่ง ตัวอย่างของภาษาสคริปต์ก็เช่น JavaScript, Perl เป็นต้นลักษณะของ PHP ที่แตกต่างจากภาษาสคริปต์แบบอื่นๆ คือ PHP ได้รับการพัฒนาและออกแบบมาเพื่อใช้งานในการสร้างเอกสารแบบ HTML โดยสามารถสอดแทรกหรือแก้ไขเนื้อหาได้โดยอัตโนมัติ ดังนั้น จึงกล่าวว่า PHP เป็นภาษาที่เรียกว่า server-side หรือ HTML-embedded scripting language เป็นเครื่องมือที่สำคัญชนิดหนึ่ง ที่สามารถสร้างเอกสารแบบ Dynamic HTML ได้อย่างมีประสิทธิภาพและมีลูกเล่นมากขึ้น ถ้าใครรู้จัก Server Side Include (SSI) ก็จะสามารถเข้าใจการทำงานของ PHP ได้ไม่ยาก สมมุติว่า ต้องการจะแสดงวันเวลาปัจจุบันที่ผู้เข้ามาเยี่ยมชมเว็บไซต์ในขณะนั้น ในตำแหน่งใดตำแหน่งหนึ่งในเอกสาร HTML ที่ต้องการ? อาจจะใช้คำสั่งในรูปแบบนี้เช่น อนุมัติ ก่อนที่จะส่งไปยังผู้อ่านอีกทีหนึ่งอาจจะกล่าวได้ว่า PHP ได้รับการพัฒนาขึ้นมา เพื่อแทนที่ SSI รูปแบบเดิมๆ โดยให้มีความสามารถ และมีส่วนเชื่อมต่อกับเครื่องมือชนิดอื่นมากขึ้น เช่น ติดต่อกับคลังข้อมูลหรือ database เป็นต้น

PHP ได้รับการเผยแพร่เป็นครั้งแรกในปีค.ศ.1994 จากนั้นก็มีการพัฒนาต่อมาตามลำดับเป็นเวอร์ชัน1 ในปี 1995 เวอร์ชัน2 (ตอนนั้นใช้ชื่อว่า PHP/FI) ในช่วงระหว่าง 1995-1997 และเวอร์ชัน 3 ช่วง 1997 ถึง 1999 จนถึงเวอร์ชัน 4 ในปัจจุบัน

PHP เป็นผลงานที่เติบโตมาจากกลุ่มของนักพัฒนาในเชิงเปิดเผยรหัสต้นฉบับหรือ OpenSource ดังนั้น PHP จึงมีการพัฒนาไปอย่างรวดเร็ว และแพร่หลายโดยเฉพาะอย่างยิ่งเมื่อใช้ร่วมกับ Apache Web Server ระบบปฏิบัติการอย่างเช่น Linux หรือ FreeBSD เป็นต้น ในปัจจุบัน 23 PHP สามารถใช้ร่วมกับ Web Server หลากๆตัวบนระบบปฏิบัติการอย่างเช่น Windows 95/98/NT โปรแกรมระบบจัดการฐานข้อมูล ที่พัฒนาโดยบริษัท MySQL AB มีหน้าที่เก็บข้อมูลอย่างเป็นระบบรองรับคำสั่ง SQL เป็นเครื่องมือสำหรับเก็บข้อมูล ที่ต้องใช้ร่วมกับเครื่องมือหรือโปรแกรมอื่นอย่างบูรณาการ เพื่อให้ได้ระบบงานที่รองรับ ความต้องการของผู้ใช้ เช่นทำงานร่วมกับเครื่องบริการเว็บ (Web Server) เพื่อให้บริการแก่ภาษาสคริปต์ที่ทำงานฝั่งเครื่องบริการ (Server-Side Script) เช่น ภาษา php ภาษา asp.net หรือภาษาเจเอสพี เป็นต้น หรือทำงานร่วมกับโปรแกรมประยุกต์ (Application Program) เช่น ภาษาวิซวลเบสิกดอทเน็ต ภาษาจาวา หรือภาษาซีชาร์ป เป็นต้น โปรแกรมถูกออกแบบให้สามารถทำงานได้บนระบบปฏิบัติการที่หลากหลายและเป็นระบบฐานข้อมูล

โอเพนซอร์ส (Open Source) ที่ถูกนำไปใช้งานมากที่สุดความสามารถและการทำงานของโปรแกรม MySQL มีดังต่อไปนี้

MySQL ถือเป็นระบบจัดการฐานข้อมูล (DataBase Management System (DBMS) ฐานข้อมูลมีลักษณะเป็นโครงสร้างของการเก็บรวบรวมข้อมูล การที่จะเพิ่มเติม เข้าถึงหรือประมวลผล ข้อมูลที่เก็บในฐานข้อมูลจำเป็นจะต้องอาศัยระบบจัดการ ฐานข้อมูล ซึ่งจะทำหน้าที่เป็นตัวกลางในการจัดการกับข้อมูลในฐานข้อมูลทั้งสำหรับการ ใช้งานเฉพาะ และรองรับการทำงานของแอปพลิเคชันอื่น ๆ ที่ต้องการใช้งานข้อมูลในฐานข้อมูล เพื่อให้ได้รับความสะดวกในการจัดการกับข้อมูลจำนวนมาก MySQL ทำหน้าที่เป็นทั้งตัวฐานข้อมูลและระบบจัดการฐานข้อมูล MySQL เป็นระบบจัดการ ฐานข้อมูลแบบ relational ฐานข้อมูลแบบ relational จะทำการเก็บข้อมูลทั้งหมดในรูปแบบของ ตารางแทนการเก็บข้อมูลทั้งหมดลงในไฟล์ เพียงไฟล์เดียว ทำให้ทำงานได้รวดเร็วและมีความยืดหยุ่น นอกจากนั้น แต่ละตารางที่เก็บข้อมูลสามารถเชื่อมโยงเข้าหากันทำให้สามารถรวมหรือจัด กลุ่มข้อมูล ได้ตามต้องการ โดยอาศัยภาษา SQL ที่เป็นส่วนหนึ่งของโปรแกรม MySQL ซึ่งเป็นภาษามาตรฐานใน การเข้าถึงฐานข้อมูล MySQL แจกจ่ายให้ใช้งานแบบ Open Source นั่นคือ ผู้ใช้งาน MySQL ทุกคน สามารถใช้งานและปรับแต่งการทำงานได้ตามต้องการ สามารถดาวน์โหลดโปรแกรม MySQL ได้จาก อินเทอร์เน็ตและนำมาใช้งานโดยไม่มีค่าใช้จ่ายใดๆ 24 ในระบบปฏิบัติการ Red Hat Linux นั้น มี โปรแกรมที่สามารถใช้งานเป็นฐานข้อมูลให้ผู้ดูแลระบบสามารถเลือกใช้งานได้ หลายโปรแกรม เช่น MySQL และ PostgreSQL ผู้ดูแลระบบสามารถเลือกติดตั้งได้ทั้งในขณะที่ติดตั้งระบบปฏิบัติการ Red Hat Linux หรือจะติดตั้งภายหลังจากที่ติดตั้งระบบปฏิบัติการก็ได้ อย่างไรก็ตาม สาเหตุที่ผู้ใช้งาน จำนวนมากนิยมใช้งานโปรแกรม MySQL คือ MySQL สามารถทำงานได้อย่างรวดเร็ว น่าเชื่อถือและ ใช้งานได้ง่าย เมื่อเปรียบเทียบประสิทธิภาพในการทำงานระหว่างโปรแกรม MySQL และ PostgreSQL โดยพิจารณาจากการประมวลผลแต่ละคำสั่งได้ผลลัพธ์ดังรูปที่ 1 นอกจากนั้น MySQL ถูกออกแบบ และพัฒนาขึ้นมาเพื่อทำหน้าที่เป็นเครื่องให้บริการรองรับการจัดการกับ ฐานข้อมูลขนาดใหญ่ ซึ่งการ พัฒนายังคงดำเนินอยู่อย่างต่อเนื่องส่งผลให้มีฟังก์ชันการทำงานใหม่ๆ ที่อำนวยความสะดวกแก่ ผู้ใช้งานเพิ่มขึ้นอยู่ตลอดเวลา รวมไปถึงการปรับปรุงด้านความต่อเนื่อง ความเร็วในการทำงาน และ ความปลอดภัย ทำให้ MySQL เหมาะสมต่อการนำไปใช้งานเพื่อเข้าถึงฐานข้อมูลบนเครือข่าย อินเทอร์เน็ต

บทที่ 3

การวิเคราะห์ระบบ

เพื่อสร้างระบบจองห้องพักออนไลน์ กรณีศึกษา ห้องพักคนโท โฮเทล จำเป็นต้องมีการศึกษาและวิเคราะห์ถึงขั้นตอนการดำเนินงานของระบบเดิม หลังจากนั้น ทำการรวบรวมความต้องการในระบบใหม่แล้วนำมาศึกษาและวิเคราะห์ด้วยการใช้เครื่องมือต่างๆ ได้แก่ แบบจำลองขั้นตอนการทำงานของระบบ (Process Modeling) ใช้แผนภาพแสดงความสัมพันธ์ระหว่างข้อมูล (Entity Relationship Diagram : ER Diagram) และวิเคราะห์ออกแบบระบบเป็นขั้นตอนในการออกแบบลักษณะการทำงานของระบบ การกำหนดลักษณะของรูปแบบรายงานที่เกิดจากการทำงานของระบบ ลักษณะการนำข้อมูลเข้าสู่ระบบและผลลัพธ์ที่ได้จากระบบ และเลือกใช้รูปแบบการนำเสนอของรายงานเป็นลักษณะของจอภาพ ทำให้สามารถเข้าใจขั้นตอนการทำงานของระบบได้ชัดเจนขึ้น ซึ่งสามารถสรุปขั้นตอนการทำงานได้ดังนี้

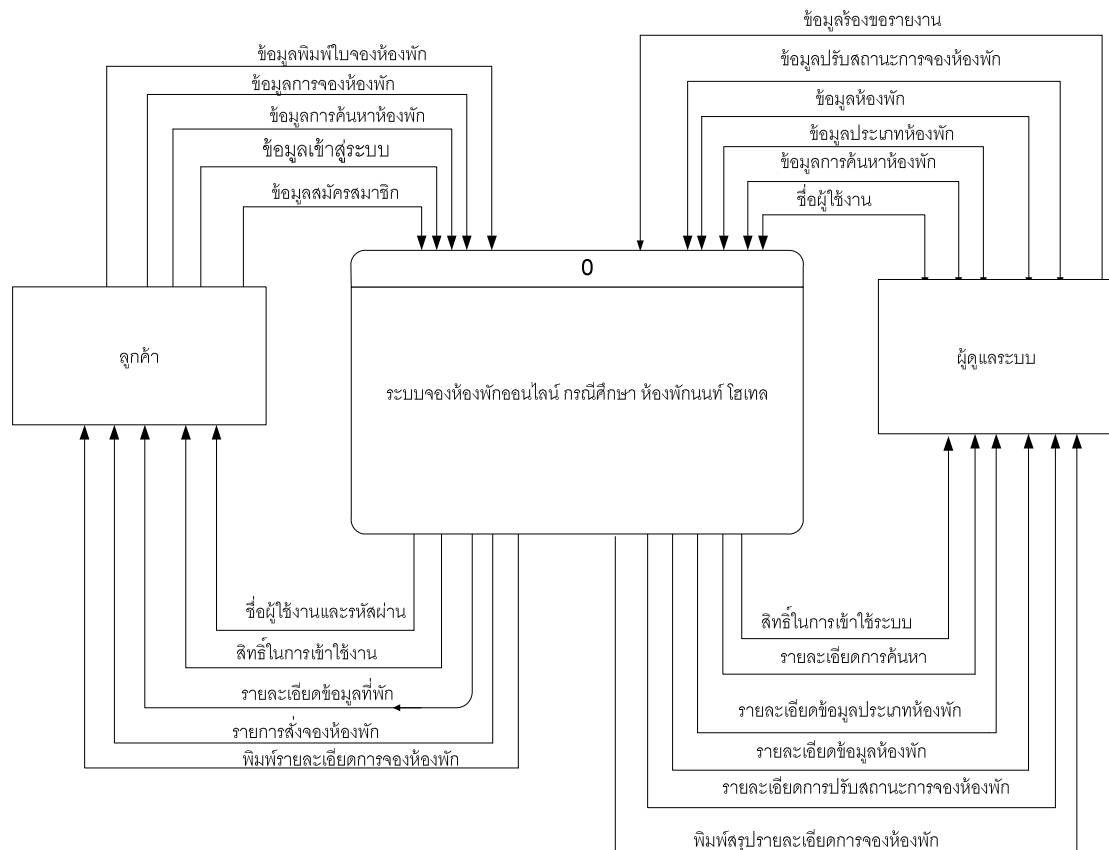
3.1 การออกแบบกระบวนการทำงานของระบบ

3.1.1 การออกแบบแผนภาพบริบท (Context Diagram) แผนภาพบริบท (Context Diagram) จะแสดงให้เห็นถึงภาพรวมของการทำงานของระบบอย่างคร่าวๆ ในกระบวนการในส่วนต่างๆ ที่เกี่ยวข้องในขั้นตอนการทำงานของระบบจัดเก็บข้อมูลการส่งออก ซึ่งกระบวนการจะแบ่งออกเป็น 2 ส่วน คือ

3.1.1.1 ผู้ดูแลระบบ สามารถเข้าสู่ระบบได้สามารถเพิ่ม ลบ แก้ไข และค้นหาข้อมูลประเภทห้องพักได้สามารถเพิ่ม ลบ แก้ไข และค้นหาข้อมูลห้องพักได้สามารถยกเลิกการจอง กรณีไม่ชำระเงินตามเวลาที่กำหนดได้สามารถปรับสถานะการจองที่พักได้สามารถพิมพ์รายงานสรุปยอดการจองที่พักได้

3.1.1.2 ลูกค้าจะต้องทำการสมัครสมาชิกได้ เข้าสู่ระบบได้ สามารถค้นหาข้อมูลที่พักได้สามารถจองห้องพักได้สามารถยกเลิกการจองห้องพักได้สามารถพิมพ์ใบจองห้องพักได้

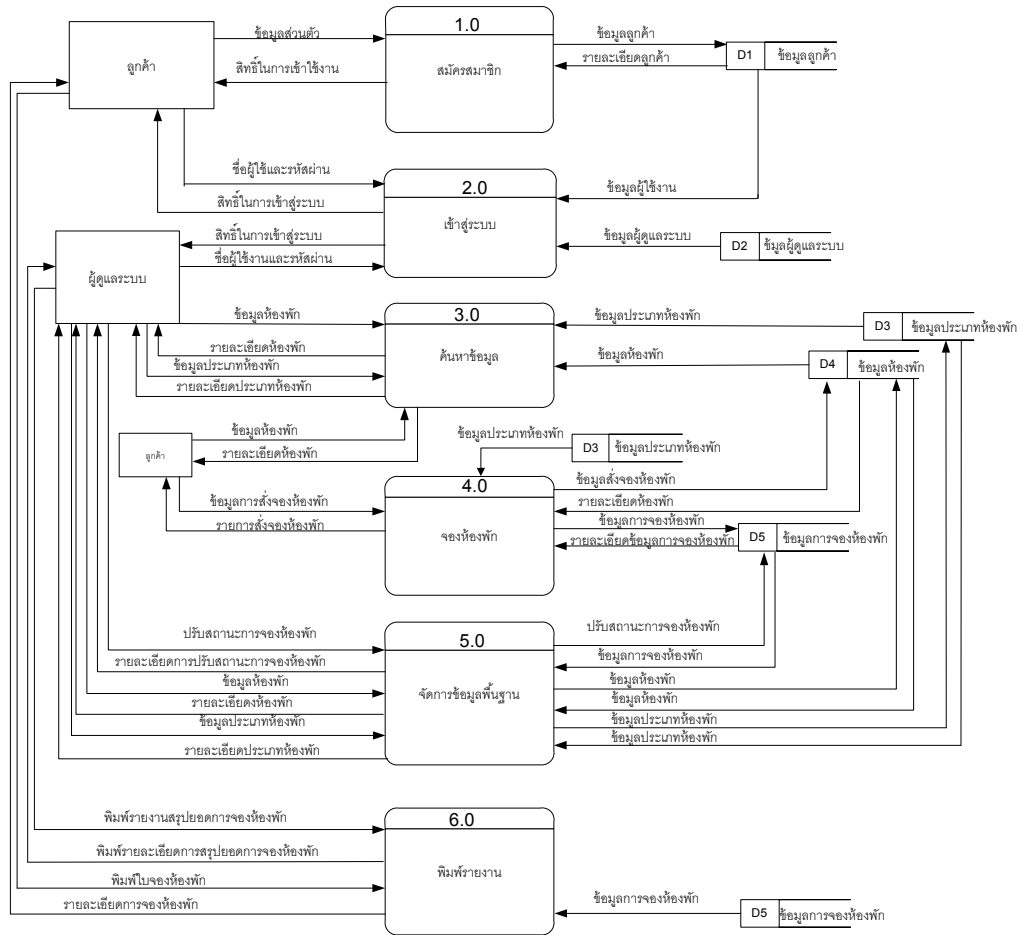
การออกแบบแผนภาพการไหลของข้อมูลระดับบนสุด ที่แสดงภาพรวมการทำงานของระบบที่มีความสัมพันธ์กับเอนทิตีที่เกี่ยวข้องโดยตรงกับระบบ ดังภาพที่ 3-1



ภาพที่ 3-1 Context Diagram ระบบการจองห้องพักออนไลน์
กรณีศึกษา ห้องพักนนท์ โฮเทล

จากการออกแบบแผนภาพบริบท แผนภาพกระแสการไหลของระดับบนสุดที่แสดงถึงภาพรวมการทำงานของระบบการจองห้องพักออนไลน์กรณีศึกษา ห้องพักนนท์ โฮเทล ซึ่งสัญลักษณ์ Process ใช้แทนการทำงานทุกขั้นตอนของระบบได้แก่ ผู้ดูแลระบบ และลูกค้า ซึ่งมีข้อมูลรับเข้าและส่งออก ระหว่าง เอนทิตีที่เกี่ยวข้องกับระบบที่ทำให้ทราบโดยภาพรวมของระบบจองห้องพักออนไลน์กรณีศึกษา ห้องพักนนท์ โฮเทล มีการทำงานในส่วนของลูกค้าสมัครสมาชิกและเข้าสู่ระบบโดยใช้ชื่อผู้ใช้และรหัสผ่านเข้าสู่ระบบ เพื่อทำการค้นหาข้อมูลห้องพัก จองห้องพักยกเลิกการจองห้องพักพิมพ์ใบจองห้องพัก ส่วนของผู้ดูแลระบบ เข้าสู่ระบบโดยใช้ชื่อผู้ใช้และรหัสผ่านเข้าสู่ระบบจัดการข้อมูลประเภทห้องพัก ค้นหาข้อมูลห้องพัก ปรับสถานะจองที่พักและพิมพ์รายงานสรุปยอดการจองที่พัก

3.1.2 การออกแบบแผนภาพการไหลของข้อมูล (Data Flow Diagram Level 0) ของระบบที่แสดงให้เห็นถึงขั้นตอนการทำงานหลักของระบบทั้งหมด แสดงทิศทางการไหลของข้อมูลและแสดงรายละเอียดแหล่งจัดเก็บข้อมูล ดังภาพที่ 3-2



ภาพที่ 3-2 การออกแบบแผนภาพการไหลของข้อมูล (Data Flow Diagram Level 0) ระบบการจองห้องพักรออนไลนักรณีศึกษา ห้องพักนนท์ โฮเทล

3.1.2.1 กระบวนการที่ 1 สมัครสมาชิก ลูกค้ากรอกข้อมูลส่วนตัวสมัครสมาชิก เมื่อยืนยันการสมัครสมาชิก ระบบจะดึงข้อมูลลูกค้าไปจัดเก็บไปแฟ้มข้อมูลลูกค้า และระบบจะส่งข้อมูลยืนยันการสมัครสมาชิกกลับสู่ลูกค้า

3.1.2.2 กระบวนการที่ 2 เข้าสู่ระบบ ลูกค้าใช้ชื่อผู้ใช้และรหัสผ่านเข้าใช้ระบบ ตรวจสอบ ข้อมูลจากเพิ่มข้อมูลลูกค้า และให้สิทธิในการเข้าใช้งานระบบ ผู้ดูแลระบบใช้ชื่อผู้ใช้และรหัสผ่านเข้า ใช้ระบบ ระบบตรวจสอบข้อมูลผู้ดูแลระบบจากเพิ่มข้อมูลผู้ดูแลระบบ

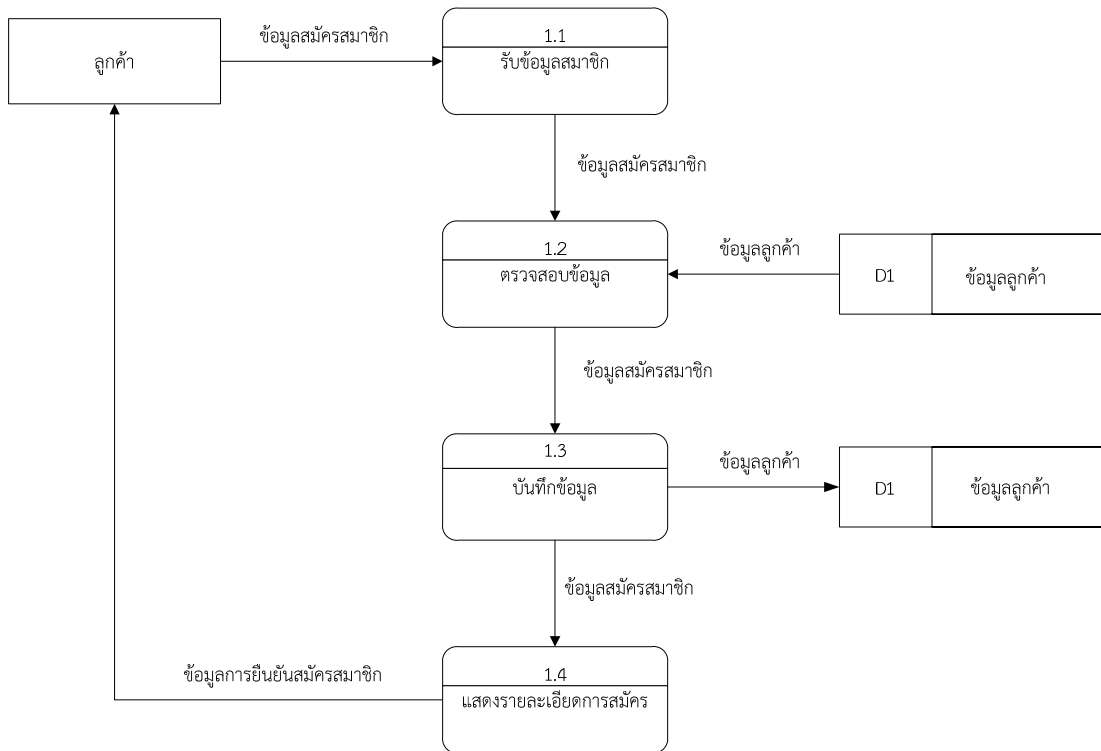
3.1.2.3 กระบวนการที่ 3 ค้นหาข้อมูล ลูกค้าป้อนข้อมูลสินค้า ระบบดึงข้อมูลไปค้นหาใน ข้อมูลเพิ่มข้อมูลประเภทสินค้า เพิ่มข้อมูลสินค้า และระบบจะทำการส่งข้อมูลสินค้าส่งกลับลูกค้า ผู้ดูแลระบบป้อนข้อมูลค้นหาข้อมูลลูกค้า จากนั้นระบบดึงข้อมูลในเพิ่มข้อมูลลูกค้า และส่งข้อมูล กลับสู่ผู้ดูแลระบบ

3.1.2.4 กระบวนการที่ 4 จองห้องพัก ลูกค้าทำรายการจองห้องพัก ระบบดึงข้อมูลมา ตรวจสอบว่าลูกค้าสมัครสมาชิกเรียบร้อยแล้ว ถ้าสมัครสมาชิกแล้วระบบจะดึงข้อมูลจากเพิ่มข้อมูล สินค้า เพื่อมาตรวจสอบสินค้า จากนั้นข้อมูลที่ลูกค้าทำการสั่งซื้อสินค้าจะถูกจัดเก็บไว้ที่เพิ่มข้อมูล การสั่งซื้อสินค้า และระบบจะดึงข้อมูลรายละเอียดการสั่งซื้อสินค้าทั้งหมดกลับสู่ลูกค้า

3.1.2.5 กระบวนการที่ 5 จัดการข้อมูลพื้นฐาน ลูกค้าส่งข้อมูลการจองห้องพักมายังระบบ จากนั้นระบบดึงข้อมูลการจองไปยังผู้ดูแลระบบ เพื่อเปลี่ยนสถานะ ส่งเข้ามายังแก้ไขข้อมูลการจอง ห้องพัก

3.1.2.6 กระบวนการที่ 6 ออกรายงาน ผู้ดูแลระบบร้องขอรายงานสรุปรายการจอง ห้องพัก ระบบส่งรายงานข้อมูลการจองห้องพัก ให้ผู้ดูแลระบบ ผู้ดูแลระบบสามารถพิมพ์สรุปรายการจองห้องพักได้

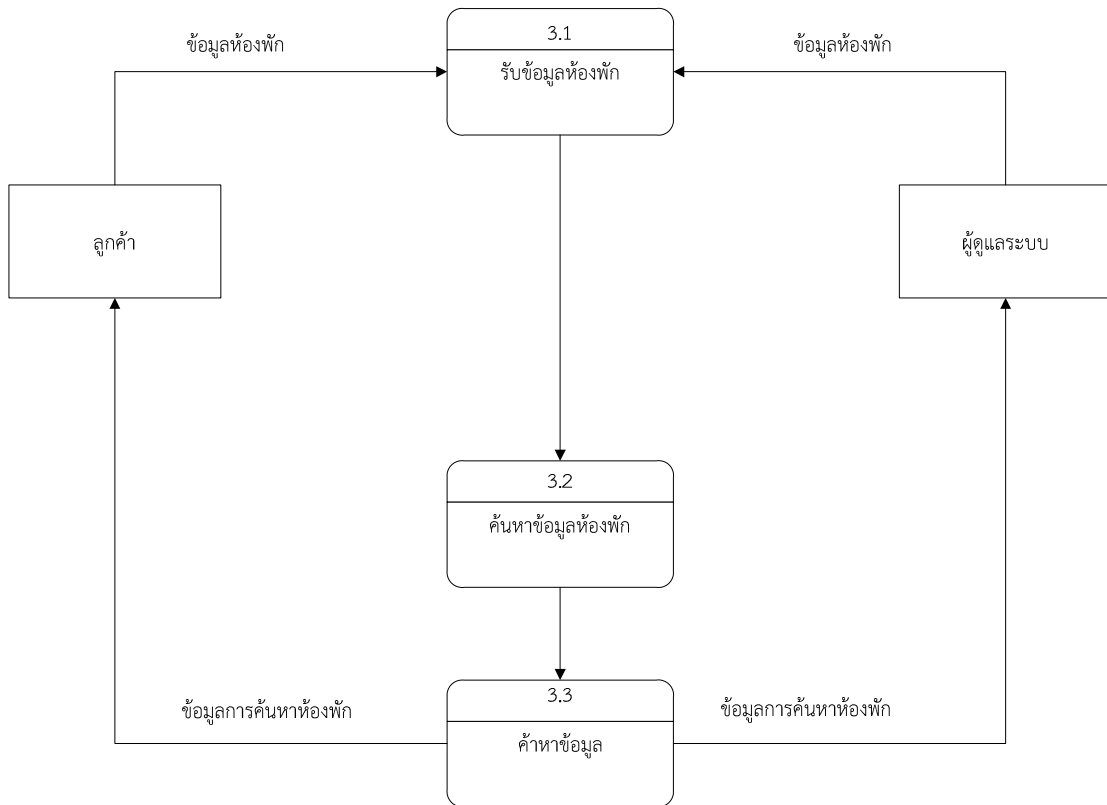
3.1.3 แผนภาพกระแสการไหลของข้อมูลระดับที่ 1 (Data Flow Diagram Level 1) ของกระบวนการที่ 1.0 การสมัครสมาชิก



ภาพที่ 3-3 แผนภาพกระแสการไหลของข้อมูลระดับที่ 1 (Data Flow Diagram Level 1) ของกระบวนการที่ 1.0 การสมัครสมาชิก

จากภาพ เป็นการอธิบายกระบวนการสมัครสมาชิกของลูกค้า ซึ่งทำการกรอกข้อมูลส่วนตัวเพื่อสมัครสมาชิกเข้าสู่ระบบ ระบบส่งข้อมูลไปยังแฟ้มข้อมูลลูกค้า ระบบทำการตรวจสอบข้อมูลและแสดงรายละเอียดการสมัครสมาชิก เช่น การยืนยันการสมัคร เมื่อยืนยันแล้วระบบจะทำการบันทึกข้อมูลลูกค้า และดึงข้อมูลสมัครสมาชิกไปจัดเก็บไว้ที่แฟ้มข้อมูลลูกค้า จากนั้นระบบจะส่งข้อมูลการยืนยันสมัครสมาชิกกลับสู่ลูกค้า

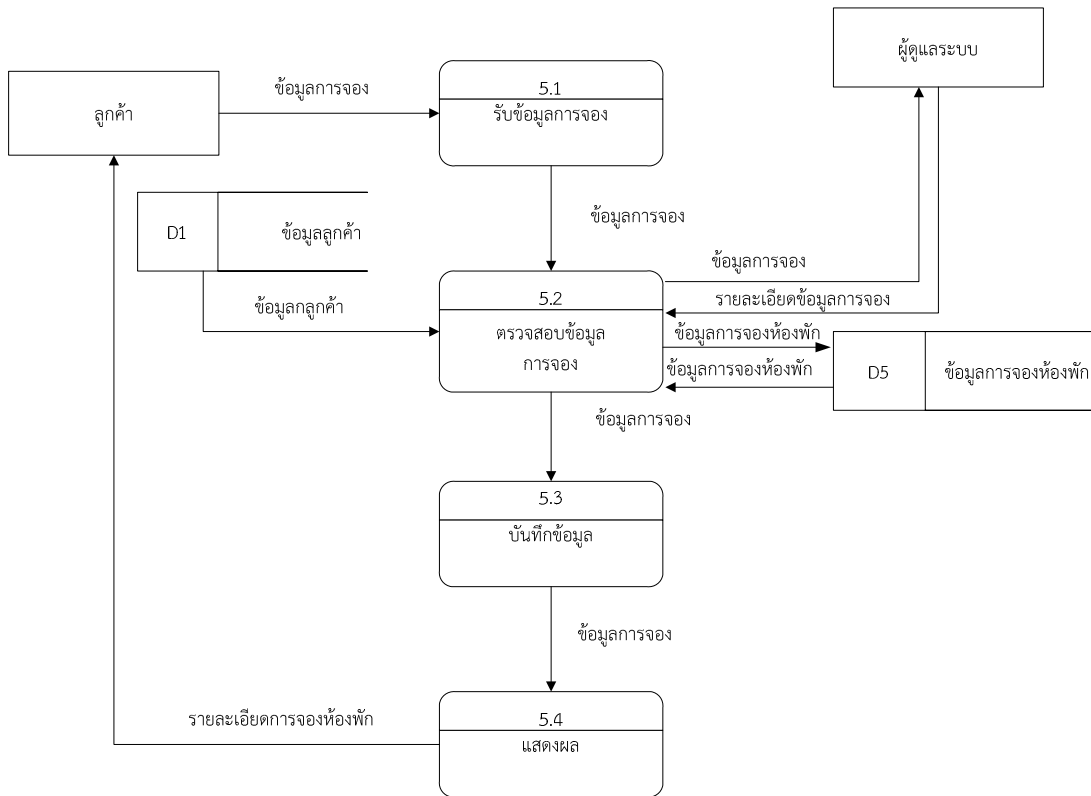
3.1.4 แผนภาพกระแสการไหลของข้อมูลระดับที่ 1 (Data Flow Diagram Level 1)
ของกระบวนการที่ 3.0 ค้นหาข้อมูล



ภาพที่ 3-4 แผนภาพกระแสการไหลของข้อมูลระดับที่ 1 (Data Flow Diagram Level 1)
ของกระบวนการที่ 3.0 ค้นหาข้อมูล

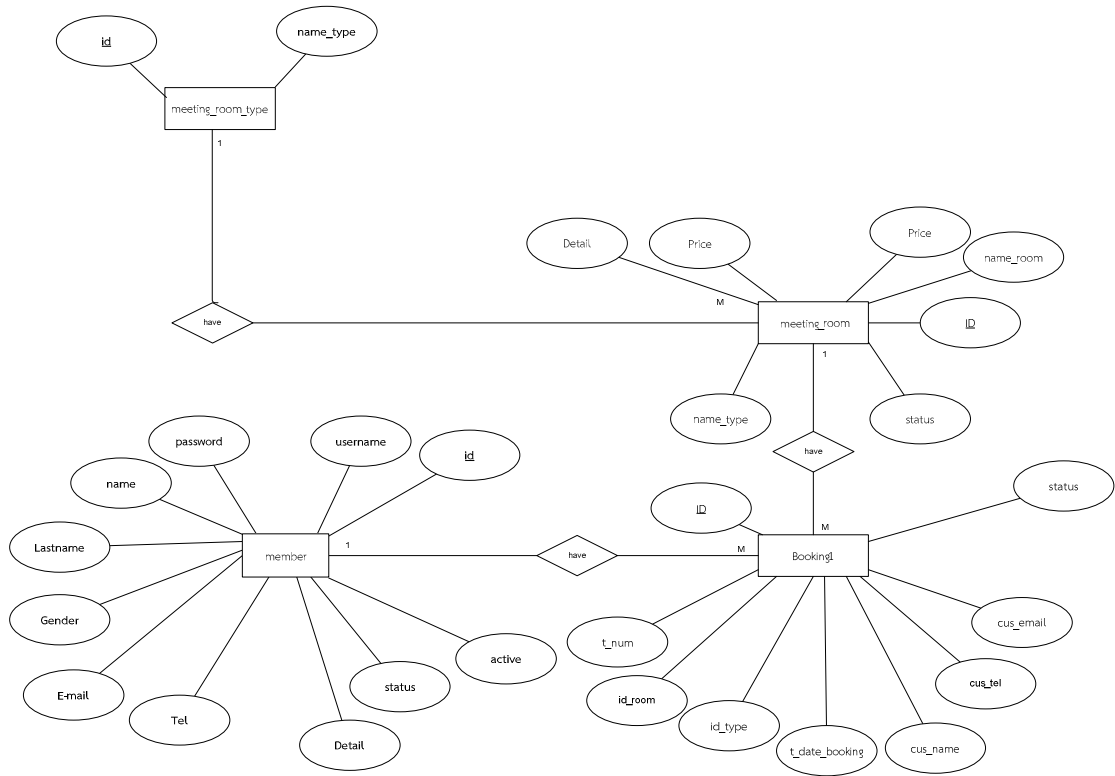
จากภาพ เป็นการอธิบายกระบวนการค้นหาข้อมูล ลูกค้าป้อนข้อมูลค้นหาข้อมูลห้องพัก ระบบจะดึงข้อมูลห้องพักจากแฟ้มข้อมูลประเภทห้องพักแฟ้มข้อมูลห้องพัก จากนั้นระบบจะแสดงข้อมูลห้องพักและประเภทห้องพัก กลับสู่ลูกค้า

3.1.5 แผนภาพกระแสการไหลของข้อมูลระดับที่ 1 (Data Flow Diagram Level 1)
ของกระบวนการที่ 4.0 การจองห้องพักร



ภาพที่ 3-5 แผนภาพกระแสการไหลของข้อมูลระดับที่ 1 (Data Flow Diagram Level 1)
ของกระบวนการที่ 4.0 การจองห้องพัก

3.2 การออกแบบกระบวนการจัดเก็บข้อมูล



ภาพที่ 3-6 ER – Model ระบบจองห้องพักออนไลน์ กรณีศึกษา ห้องพักนันทน์ โฮเทล

3.3 พจนานุกรมข้อมูล (Data Dictionary)

3.3.1 ตารางข้อมูล(Data Table) เป็นการอธิบายรายละเอียดของข้อมูลที่อยู่ในระบบที่ผู้สร้างระบบได้ทำการกำหนดโครงสร้างเพิ่มข้อมูลไว้ในตารางข้อมูลโดยประกอบไปด้วย5เพิ่มข้อมูลโดยมีรายละเอียดและโครงสร้างดังต่อไปนี้

ชื่อตาราง member

วัตถุประสงค์ เพื่อไว้เก็บข้อมูลผู้ใช้งาน

แฟ้มที่เกี่ยวข้อง ข้อมูลผู้ใช้งาน

ตารางที่ 3-1 ตารางแสดงข้อมูลสมาชิก

ลำดับ (Sequence No.)	คุณสมบัติ (Attribute)	คำอธิบาย (Description)	ขนาด (width)	ประเภท (Type)	ค่าเบื้องต้น (Default)	ประเภทคีย์ (Key Type)
1	id	รหัสสมาชิก	11	Int	None	primary
2	username	ชื่อผู้ใช้งาน	15	varchar	None	-
3	password	รหัสผ่าน	15	varchar	none	-
4	name	ชื่อในระบบ	150	varchar	None	-
5	Lastname	นามสกุล	20	varchar	None	-
6	Gender	เพศ	10	varchar	None	-
7	E-mail	อีเมล	30	varchar	None	-
8	Tel	เบอร์โทร	10	int	None	-
9	Detail	รายละเอียด	150	varchar	None	
10	status	สถานะ	10	varchar	None	-
11	active	สิทธิการใช้งาน	1	varchar	None	

ชื่อตาราง meeting_room_type

วัตถุประสงค์ เพื่อไว้เก็บข้อมูลประเภทห้องพัก

แฟ้มที่เกี่ยวข้อง ข้อมูลประเภทห้องพัก

ตารางที่ 3-2 ตารางแสดงข้อมูลประเภทห้องพัก

ลำดับ (Sequence No.)	คุณสมบัติ (Attribute)	คำอธิบาย (Description)	ขนาด (width)	ประเภท (Type)	ค่าเบื้องต้น (Default)	ประเภทคีย์ (Key Type)
1	id	รหัสประเภท ห้องพัก	5	Int	None	Primary
2	name_type	ประเภท ห้องพัก	50	Varchar	None	-

ชื่อตาราง meeting_room

วัตถุประสงค์ เพื่อจัดเก็บข้อมูลรายละเอียดของห้องพัก

แฟ้มที่เกี่ยวข้อง ข้อมูลห้องพัก

ตารางที่ 3-3 ตารางแสดงข้อมูลรายละเอียดห้องพัก

ลำดับ (Sequence No.)	คุณสมบัติ (Attribute)	คำอธิบาย (Description)	ขนาด (width)	ประเภท (Type)	ค่าเบื้องต้น (Default)	ประเภทคีย์ (Key Type)
1	id	รหัสห้องพัก	5	Int	None	primary
2	name_room	ชื่อห้องพัก	50	Varchar	None	-
3	status	สถานะ	1	Varchar	None	-
4	name_type	ชื่อประเภท	50	Varchar	None	-
5	Detail	รายละเอียด ห้องพัก	100	varchar	None	-
6	Price	ราคา	9	int	None	-

ชื่อตาราง Booking1

วัตถุประสงค์ เพื่อเก็บข้อมูลการจองห้องพัก

แฟ้มที่เกี่ยวข้อง ข้อมูลการจองห้องพัก

ตารางที่ 3-4 ตารางแสดงข้อมูลบันทึกการจอง

ลำดับ (Sequence No.)	คุณสมบัติ (Attribute)	คำอธิบาย (Description)	ขนาด (width)	ประเภท (Type)	ค่าเบื้องต้น (Default)	ประเภท คีย์ (Key Type)
1	ID	รหัสผู้จอง	4	int	none	primary
2	t_num	เลขห้องพัก	1	tinyint	None	-
3	id_room	ห้องที่จอง	20	varchar	None	-
4	id_type	ประเภทห้อง	20	varchar	None	-
5	t_date_booking	วันที่จอง	-	date	None	-
6	cus_name	ชื่อผู้จอง	50	varchar	None	-
7	cus_tel	เบอร์โทรผู้จอง	15	varchar	None	-
8	cus_email	อีเมลผู้จอง	45	varchar	None	-
9	status	สถานะการจอง	1	int	2	-

บทที่ 4

การออกแบบระบบ

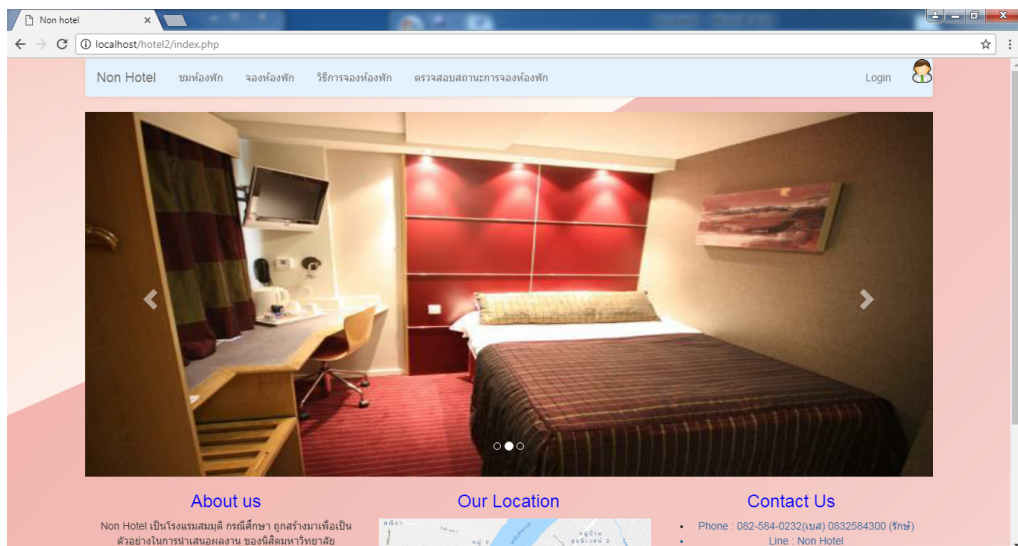
ระบบจองห้องพักออนไลน์ กรณีศึกษา ห้องพักนท โฮเทล ได้ทำการสร้างและออกแบบระบบหน้าเว็บไซต์ โดยจำแนกส่วนต่าง ๆ ของการทำงานและมีการใช้งาน 2 ส่วนที่สำคัญดังนี้

4.1 ส่วนของลูกค้า

4.2 ส่วนของผู้ดูแลระบบ

4.1 ส่วนของลูกค้า

4.1.1 หน้าหลักจะเป็นการประชาสัมพันธ์โดยหน้าเว็บไซต์เป็นหน้าหลักที่มีการเข้ามาใช้งานทุกครั้งในส่วนของลูกค้าดังภาพที่ 4-1

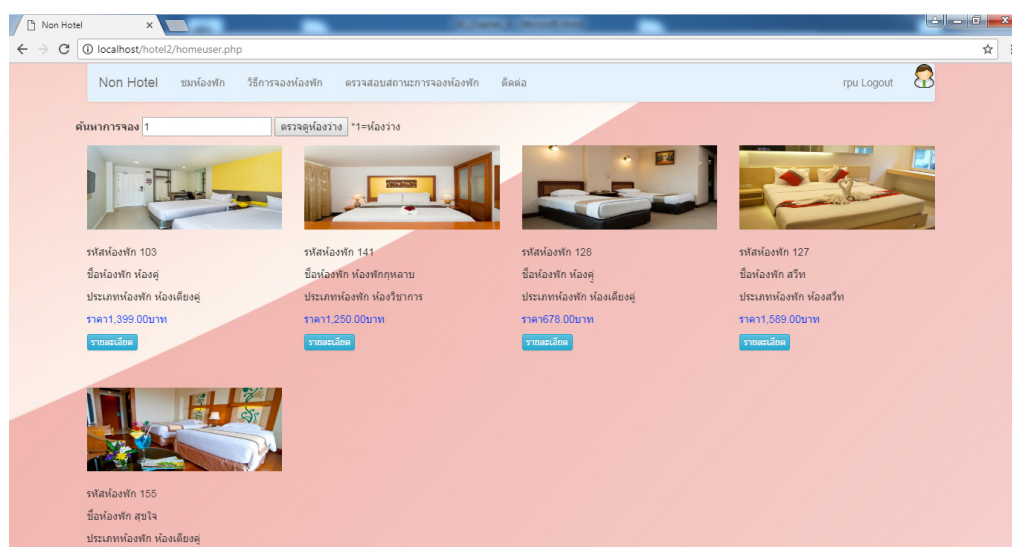


ภาพที่ 4-1 แสดงหน้าเว็บไซต์ในส่วนของลูกค้าหน้าหลัก

4.1.2 หน้าสมัครสมาชิก สามารถสมัครสมาชิกได้โดยการกรอกข้อมูลให้ครบถ้วนจากนั้นกดปุ่ม OK
 ดังภาพที่ 4-2

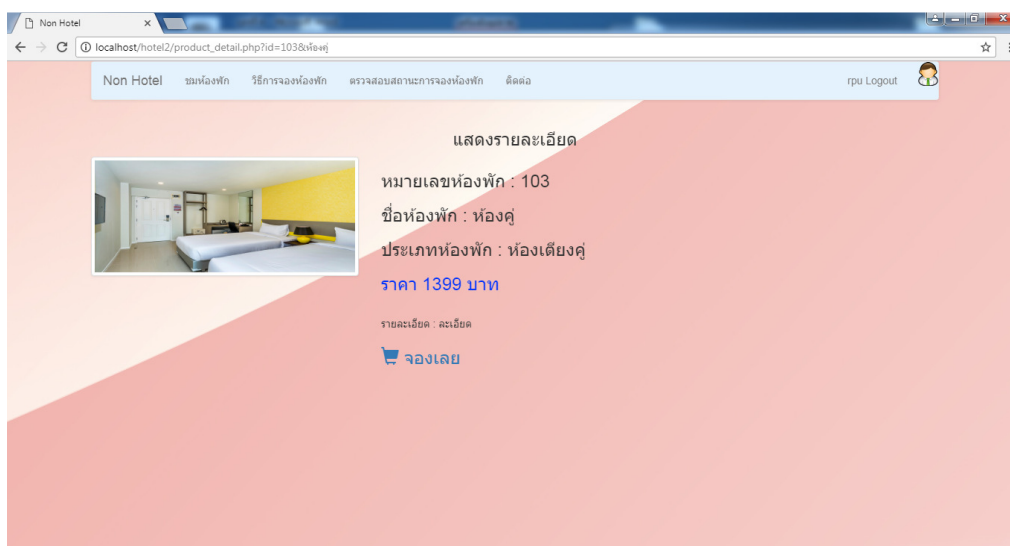
ภาพที่ 4-2 หน้าสมัครสมาชิก

4.1.3 ชมห้องพัก เป็นหน้าสำหรับเลือกห้องพักสามารถเลือกชมห้องพักได้โดยกดเมนูชมห้องพัก
 ดังภาพที่ 4-3



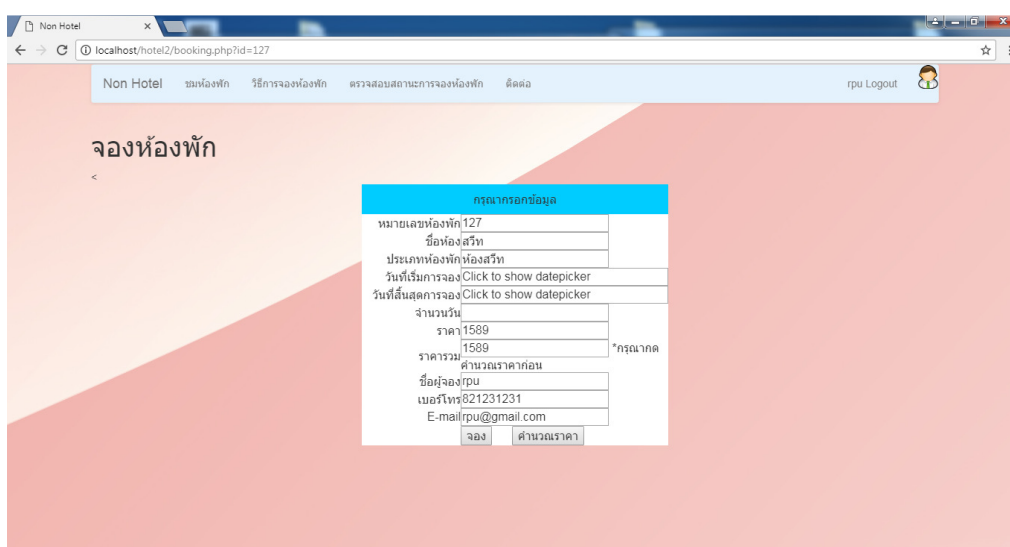
ภาพที่ 4-3 สำหรับเลือกห้องพัก

4.1.4 เมื่อเลือกชมรายละเอียดห้องพัก เช็คราคาและจำนวนผู้ที่เข้าพักสามารถจองห้องพักได้เลย หรือสามารถจองห้องพักได้ที่เมนู ดังภาพที่ 4-4



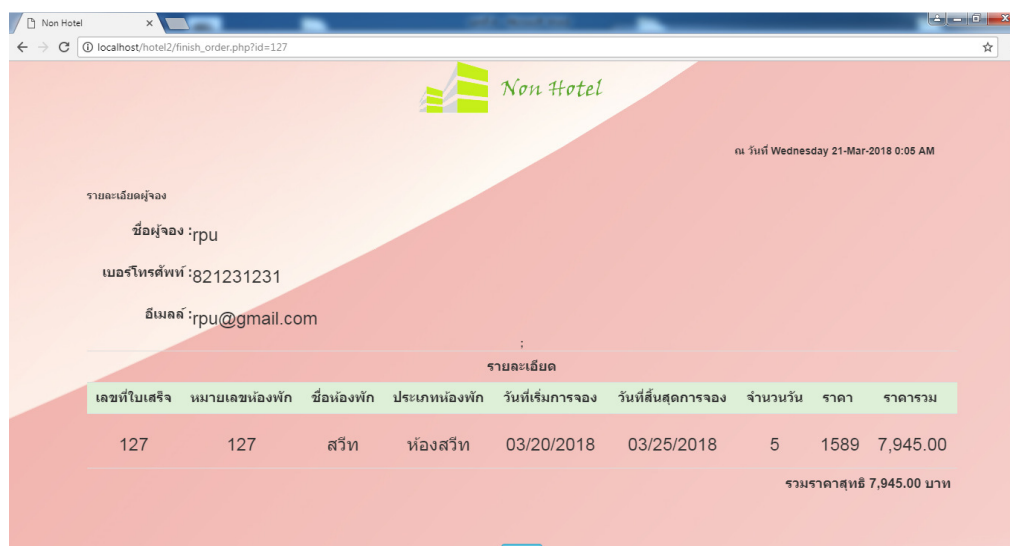
ภาพที่ 4-4 สำหรับเลือกห้องพัก

4.1.5 จองห้องพัก เป็นหน้าสำหรับการเลือกจองห้องพักสามารถเลือกวันที่จองและวันที่สิ้นสุดการจองได้จากนั้นกดปุ่มจอง ดังภาพที่ 4-5



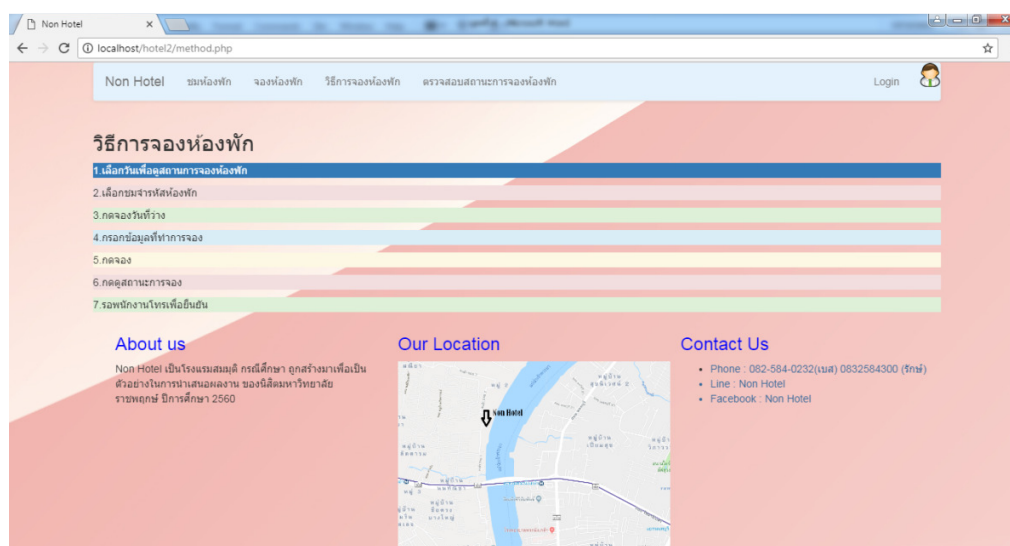
ภาพที่ 4-5 การจองห้องพัก

4.1.6 หน้าใบจองห้องพัก ลูกค้าสามารถพิมพ์ใบจองได้ ดังภาพที่ 4-6



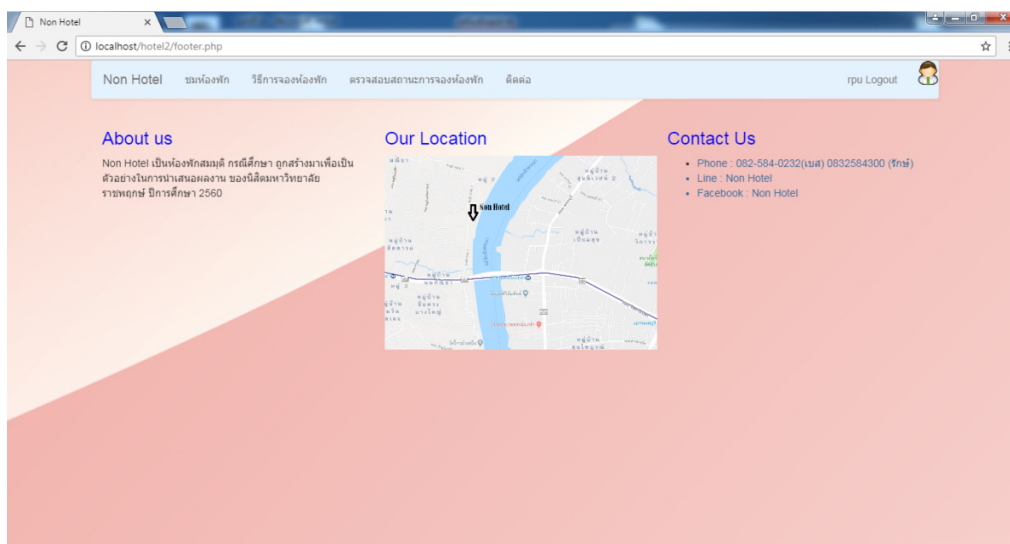
ภาพที่ 4-6 หน้าใบจองห้องพัก

4.1.7 วิธีการจองห้องพัก แสดงขั้นตอนวิธีการจองห้องพัก ดังภาพที่ 4-7



ภาพที่ 4-7 แสดงวิธีการจองห้องพัก

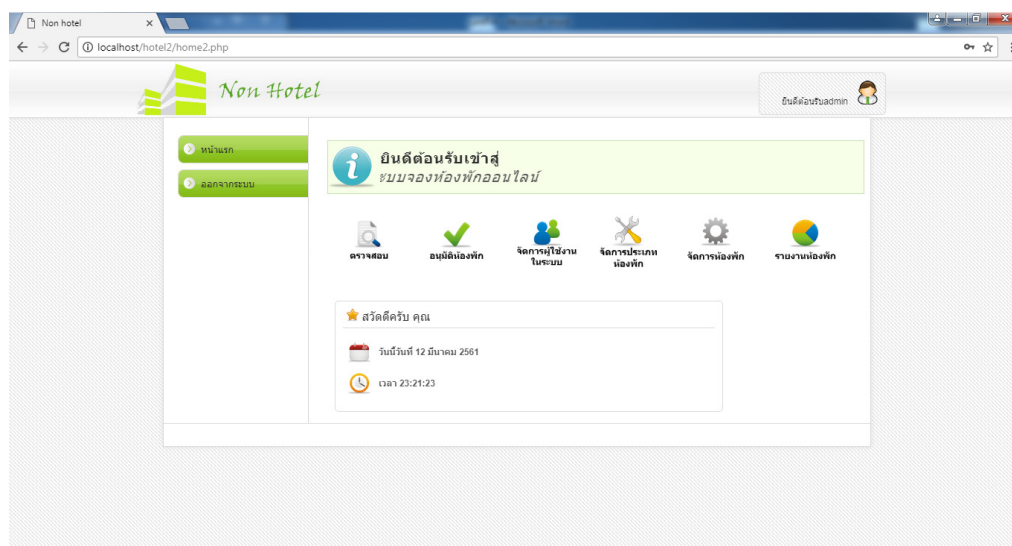
4.1.8 หน้าติดต่อผู้ให้บริการ ดังภาพภาพที่ 4-8



ภาพที่ 4-8 หน้าติดต่อผู้ให้บริการ

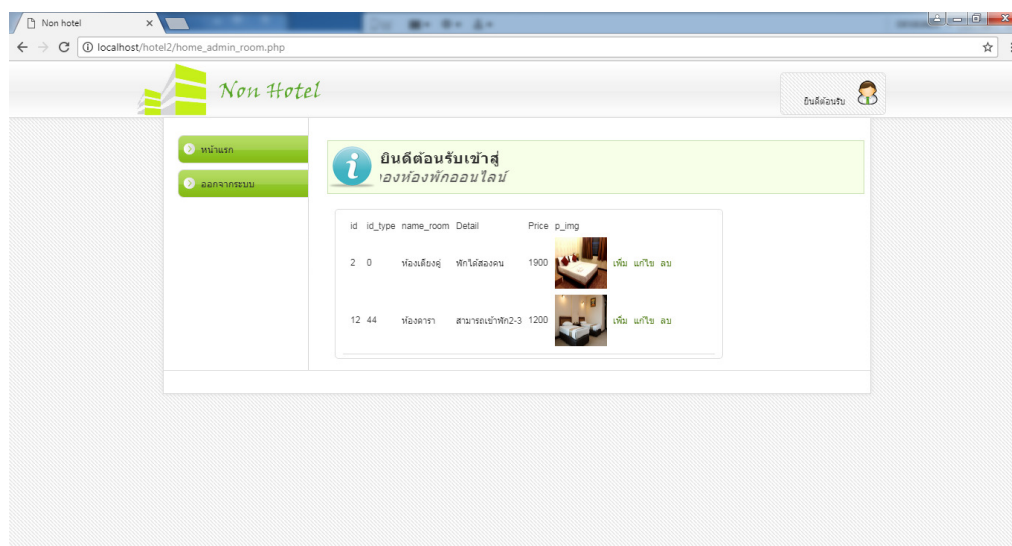
4.2 ส่วนของผู้ดูแลระบบ

4.2.1 หน้าจัดการส่วนของผู้ดูแลระบบ สามารถจัดการได้ตามเมนูดังภาพที่ 4-9



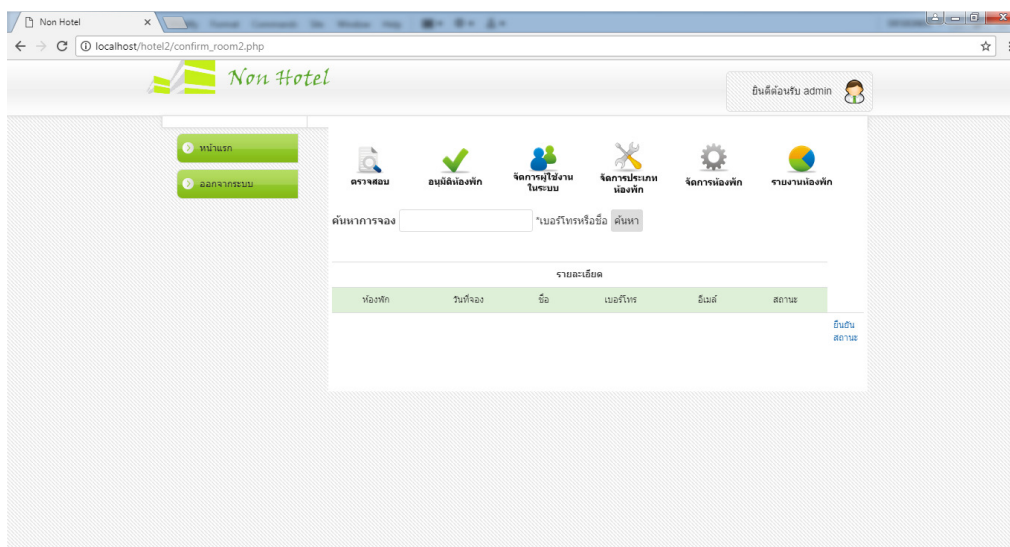
ภาพที่ 4-9 ส่วนของผู้ดูแลระบบ

4.2.2 ตรวจสอบห้องพัก สามารถค้นหาข้อมูลห้องพักได้ ดังภาพที่ 4-10



ภาพที่ 4-10 หน้าตรวจสอบห้องพัก

4.2.3 อนุมัติการจองห้องพัก สามารถทำการอนุมัติสำหรับผู้ที่ย้ายค่าห้องพักแล้ว ดังภาพที่ 4-11



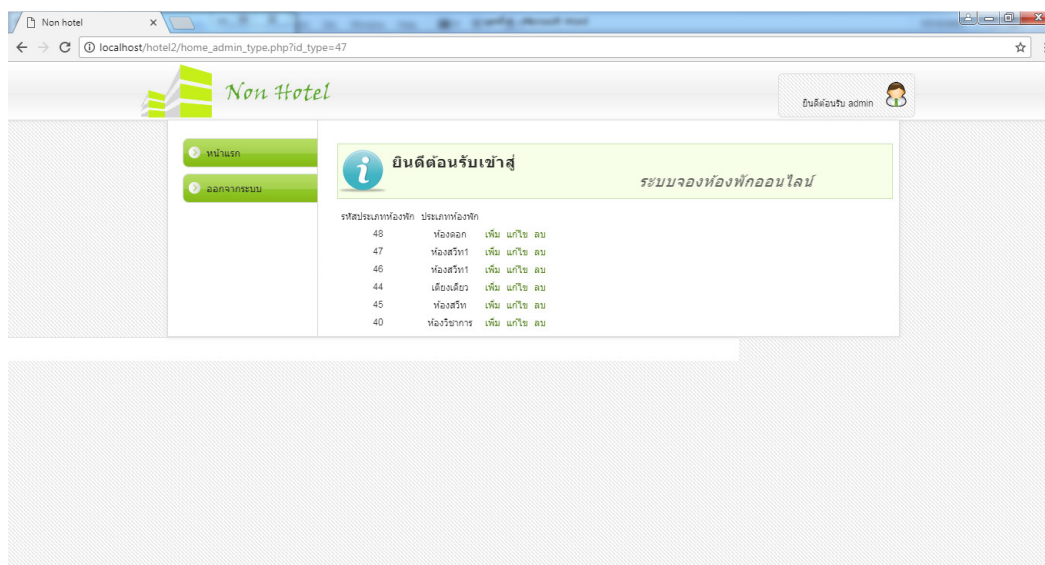
ภาพที่ 4-11 อนุมัติการจองห้องพัก

4.2.4 หน้าจัดการผู้ใช้งาน สามารถลบลูกค้าได้ โดยกดปุ่ม ลบ ดังภาพที่ 4-12



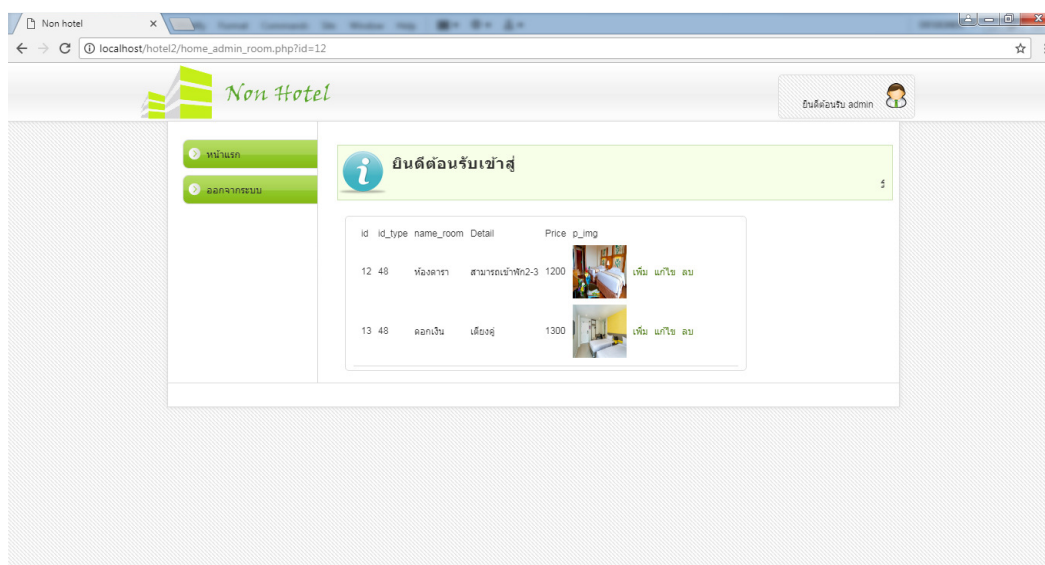
ภาพที่ 4-12 หน้าจัดการผู้ใช้งาน

4.2.5 จัดการประเภทของห้องพัก สามารถ เพิ่ม แก้ไข ลบ ประเภทห้องพัก ดังภาพที่ 4-13



ภาพที่ 4-13 จัดการประเภทของห้องพัก

4.2.6 จัดการห้องพัก สามารถทำการเพิ่ม แก้ไข ลบ ห้องพักได้ ดังภาพที่ 4-14



ภาพที่ 4-14 จัดการห้องพัก

4.2.7 หน้ารายงานห้องพัก สามารถพิมพ์รายงานการจองห้องพักได้ ดังภาพที่ 4-15

พิมพ์รายงานการจองห้องพัก								
admin								
::								
รายละเอียด								
เลขที่ใบเสร็จ	หมายเลขห้องพัก	ชื่อห้องพัก	ประเภทห้องพัก	วันที่เริ่มการจอง	วันที่สิ้นสุดการจอง	จำนวนวัน	ราคาต่อวัน	ราคารวม
1	154	ห้องไทย	ห้องวิชาการ	03/23/2018	03/31/2018	8	1484	11,872.00
2	101	ห้องเรียน	ห้องสรีท	03/21/2018	03/30/2018	9	1899	17,091.00
							ราคารวม	57,926.00

Print กลับ

ภาพที่ 4-15 หน้ารายงานห้องพัก

บทที่ 5

สรุปและข้อเสนอแนะ

จากผลการดำเนินงานที่ได้ในส่วนหนึ่งของระบบที่สร้างเสร็จสมบูรณ์ ผู้จัดทำได้ทำการทดสอบประสิทธิภาพของระบบ ประกอบกับข้อเสนอแนะต่างๆ ที่ได้จากการเก็บรวบรวมข้อมูลก่อให้เกิดผลสรุปการทำงานของระบบ สรุปปัญหาที่พบในการจัดทำระบบ รวมถึงข้อเสนอแนะในการสร้างระบบให้มีประสิทธิภาพมากยิ่งขึ้น โดยแยกย่อยดังนี้

- 5.1 สรุปผลการดำเนินการ
- 5.2 ปัญหาของระบบงาน
- 5.3 ข้อเสนอแนะ

5.1 สรุปผลการดำเนินการ

จากการรวบรวมและศึกษาระบบสารสนเทศการจัดการข้อมูลระบบจองห้องพักออนไลน์ กรณีศึกษา ห้องพักนันทน์ โฮเทล เมื่อได้สร้างระบบจองห้องพักออนไลน์ แล้วสามารถค้นหาห้องพักโดยค้นหาได้จากในฐานข้อมูลของห้องพัก ตรวจสอบห้องพักที่ว่างได้ บันทึกข้อมูลลูกค้าได้บันทึกข้อมูลการจองได้ ออกรายงานการจองห้องพักได้

เว็บไซต์การจองห้องพักระบบจองห้องพักออนไลน์ กรณีศึกษา ห้องพักนันทน์ โฮเทล จากการทดสอบเว็บไซต์นั้นระหว่างการพัฒนาเว็บไซต์เกิดปัญหาและ ข้อผิดพลาดขึ้นมากมาย แต่ก็สามารถที่จะแก้ไขปัญหาไปได้ด้วยดีในการทดสอบระบบมีการทดสอบและแก้ไขพัฒนาระบบจนเสร็จสมบูรณ์นั้น พบว่าเว็บไซต์สามารถที่จะใช้งานได้จริง และตรงตามความต้องการ

เว็บไซต์นี้จัดทำขึ้นเพื่อให้สามารถลดเวลาและขั้นตอนการทำงาน ลดความซับซ้อนของระบบได้อีกทั้งยังอำนวยความสะดวกให้แก่ลูกค้าและเจ้าของกิจการ การให้บริการทางด้านข้อมูลรวดเร็วขึ้นลดเวลาการทำงานในปริมาณมากให้ รวดเร็วยิ่งขึ้น ลดค่าใช้จ่ายของทรัพยากรภายใน

กิจการ ช่วยให้ทำงานในปริมาณมากได้อย่างรวดเร็ว เพิ่มมาตรฐานในการทำงาน เป็นไปอย่างถูกต้องรวดเร็ว

5.2 ปัญหาของระบบงาน

5.2.1 การแสดงข้อความหรือรูปภาพไม่อยู่ในที่กำหนดจึงทำให้การวางข้อความหรือรูปภาพเป็นไปได้ยากแก้ไขโดยการสร้างตารางและใส่ข้อความหรือรูปภาพลงในตารางเพื่อไม่ให้ข้อความหรือรูปภาพเคลื่อนที่

5.3 ข้อเสนอแนะ

5.3.1 ควรจะมีระบบเครดิต เพื่อเป็นการส่งเสริมการจองห้องพัก อาทิเช่น หากกำหนดวันที่ต้องมัดจำหรือชำระเต็มจำนวนแล้วลูกค้าสามารถชำระผ่านบัตรเครดิตได้เลย

5.3.2 ควรมีการสำรองข้อมูล เพื่อป้องกันการสูญหายของข้อมูลที่สำคัญของกิจการ ด้วยวิธีการจัดเก็บสำรองข้อมูลไว้ในทุก ๆ หนึ่งปี โดยการ Backup ข้อมูลเพราะมีความสำคัญต่อระบบในการวิเคราะห์โปรแกรมชั้นให้เหมาะสมกับเดือนนั้น ๆ

บรรณานุกรม

TC Admin **jQuery UI Datepicker** สืบค้นเมื่อ 1 ก.ย. 2560

จากเว็บไซต์ <http://www.thaicreate.com/community/jquery-datepicker.html>

StarStar **Session และ Array** สืบค้นเมื่อ 1 ก.ย. 2560

จากเว็บไซต์ <http://www.thaicreate.com/free-web-script/php-shopping-cart-session-array.html>

Prachaporn **Booking php กับ MySQL** สืบค้นเมื่อ 1 ก.ย. 2560

จากเว็บไซต์ <http://www.thaicreate.com/php/forum/091528.html>

Dek-Doi **การใส่รูปภาพลงหน้าเว็บ** สืบค้นเมื่อ 1 ก.ย. 2560

จากเว็บไซต์ <http://www.thaicreate.com/php/forum/034555.html>

PHP Code Mania report **การเขียนโปรแกรม** สืบค้นเมื่อ 1 ก.ย. 2560

จากเว็บไซต์ <http://www.thaicreate.com/community/php-report-date.html>

ลัดดาวรรณ สุน้อย **ความรู้เกี่ยวกับ Photoshop CS6** สืบค้นเมื่อ 1 ก.ย. 2560

จากเว็บไซต์ <http://ladadawan.blogspot.com/p/adobe-photoshop-cs6-adobe-photoshop-cs6.html> . (3 กันยายน 2560)

อรยา ปรีชาพานิช **การวิเคราะห์และออกแบบระบบ.System Analysis and Design**

สืบค้นเมื่อ 1 ก.ย. 2560 จากหนังสือ ไอทีซี พีริเมียร์ 2557

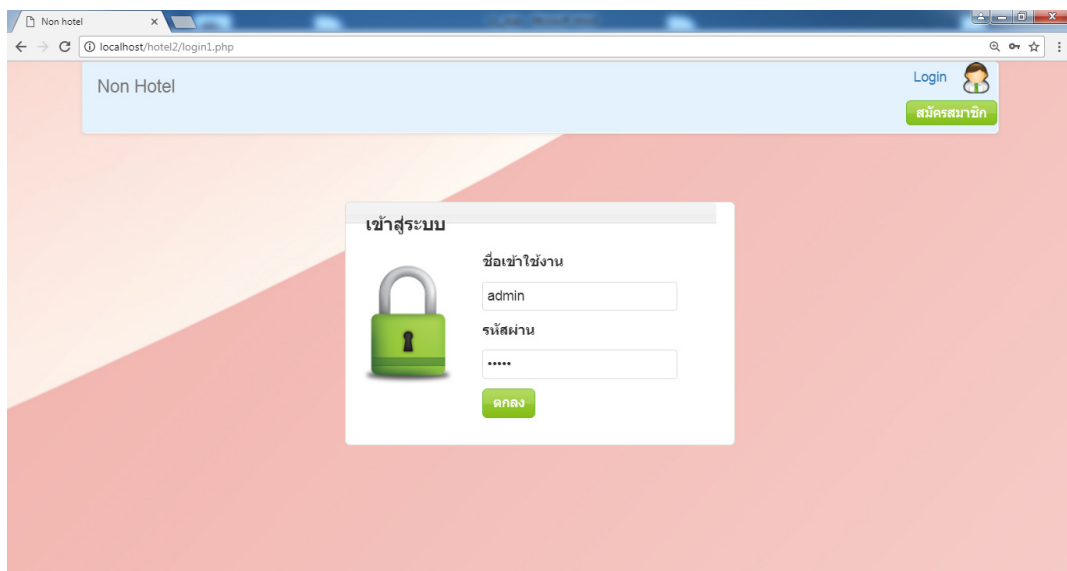
ภาคผนวก
คู่มือการใช้ระบบ

คู่มือการใช้งานระบบจองห้องพักออนไลน์ กรณีศึกษา ห้องพักนันทน์ โฮเทล

คู่มือการใช้งานแบ่งออกเป็น 2 ส่วน คือคู่มือการใช้งานของผู้ดูแลระบบ และคู่มือการใช้งานระบบของลูกค้า

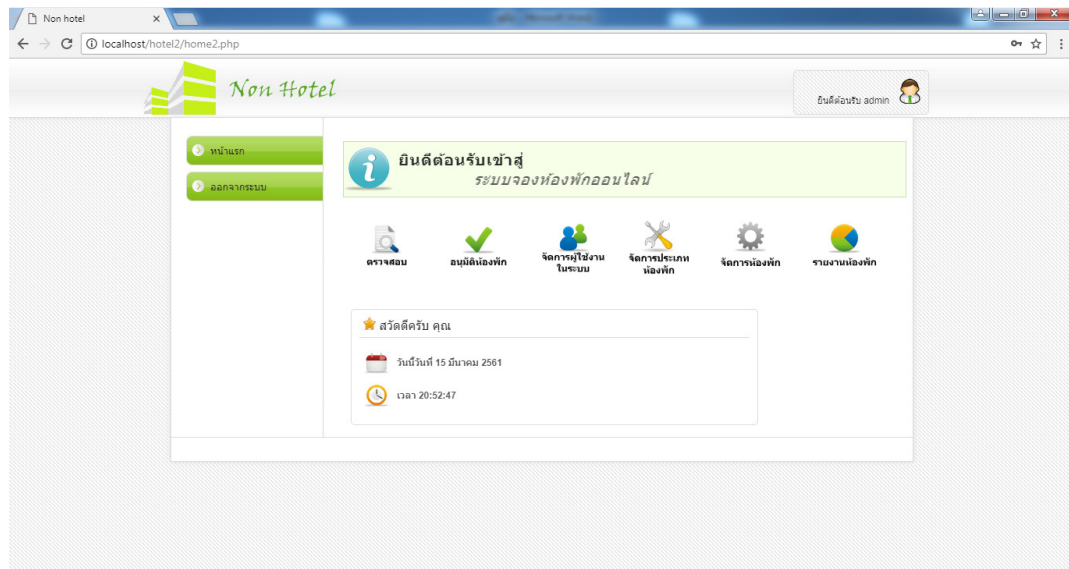
1. การใช้งานของผู้ดูแลระบบ

1.1 หน้าเข้าสู่ระบบ เป็นหน้าจอสำหรับผู้ใช้งานต้องทำการเข้าสู่ระบบของผู้ดูแลระบบโดยกรอกชื่อผู้ใช้ admin รหัสผ่าน admin ดังภาพที่ ก-1



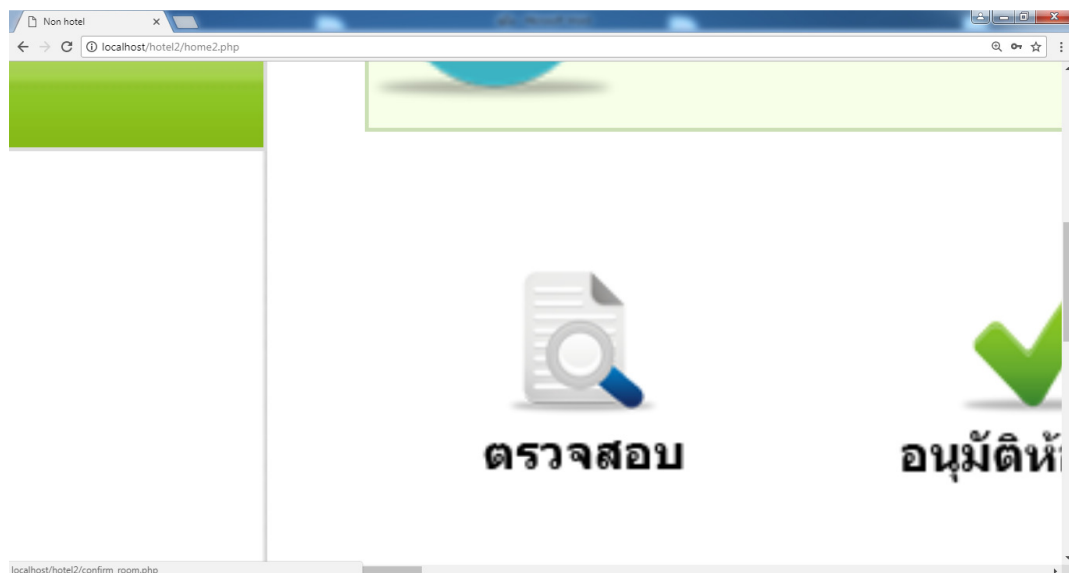
ภาพที่ ก-1 หน้าจอเข้าสู่ระบบ

1.2 เมนูของผู้ดูแลระบบในการจัดการระบบ สามารถจัดการระบบ เช่น ตรวจสอบ อนุมัติห้องพัก จัดการผู้ใช้งาน จัดการประเภท จัดการห้องพัก รายละเอียดห้องพัก ดังภาพที่ ก-2



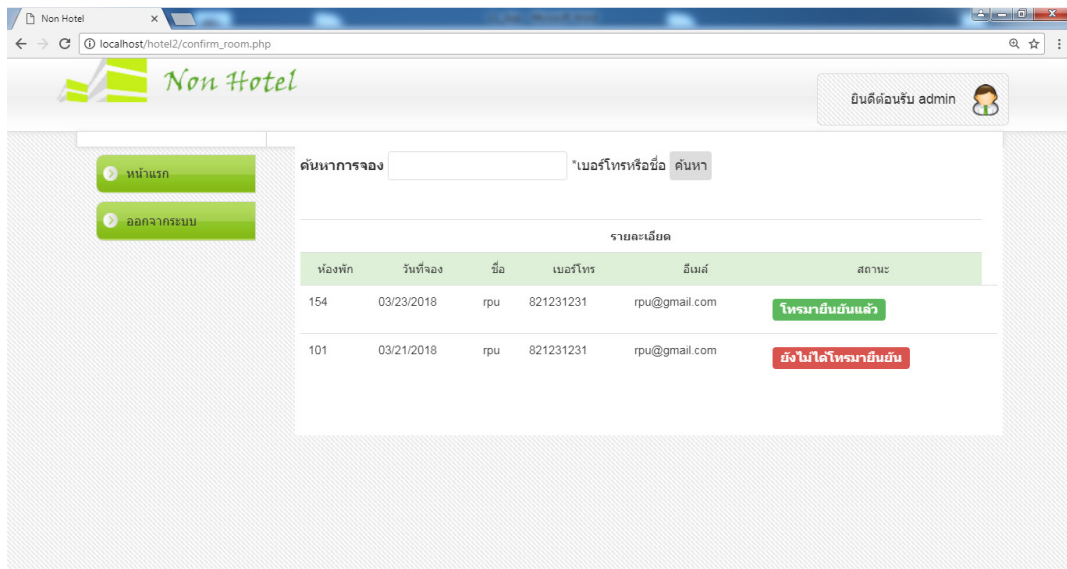
ภาพที่ ก-2 เมนูของผู้ดูแลระบบในการจัดการระบบ

1.3 เมนูตรวจสอบการจองห้องพัก สามารถตรวจสอบข้อมูลการจองว่ามีลูกค้าท่านใดมาจองบ้าง โดยสามารถกดปุ่มตรวจสอบ ดังภาพที่ ก-3



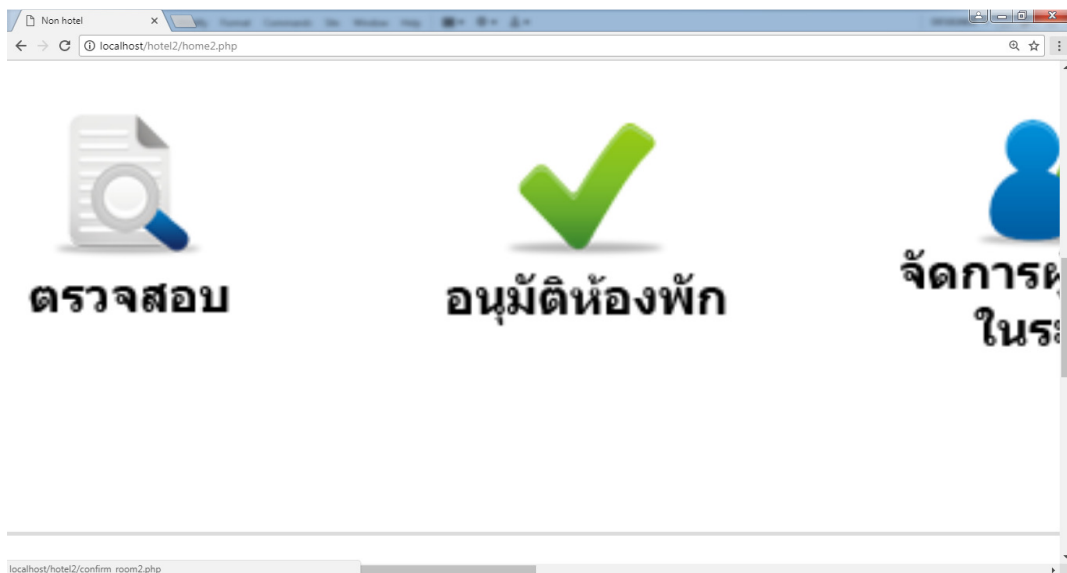
ภาพที่ ก-3 เมนูตรวจสอบการจองห้องพัก

1.4 หน้าตรวจสอบการจองห้องพัก สามารถค้นหาและดูรายการการจองห้องพักของลูกค้าได้และรู้สถานะรายการจองห้องพักว่าโทรมายืนยันหรือยังไม่โทรมายืนยัน ดังภาพที่ ก-4



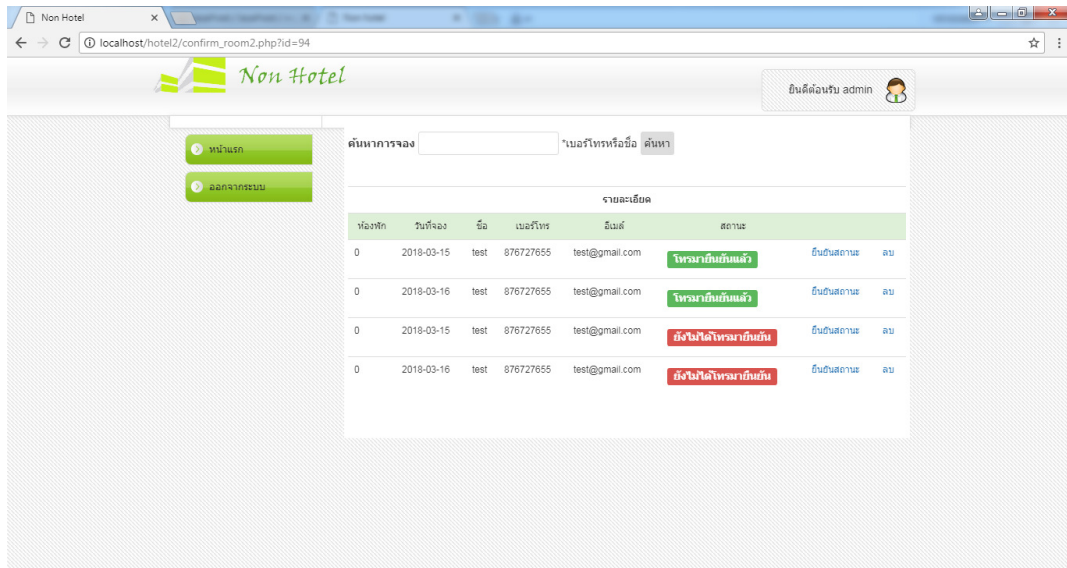
ภาพที่ ก-4 หน้าตรวจสอบการจองห้องพัก

1.5 เมนูอนุมัติห้องพัก สามารถปรับสถานะการจองสำหรับผู้ชำระเงินแล้ว ดังภาพที่ ก-5



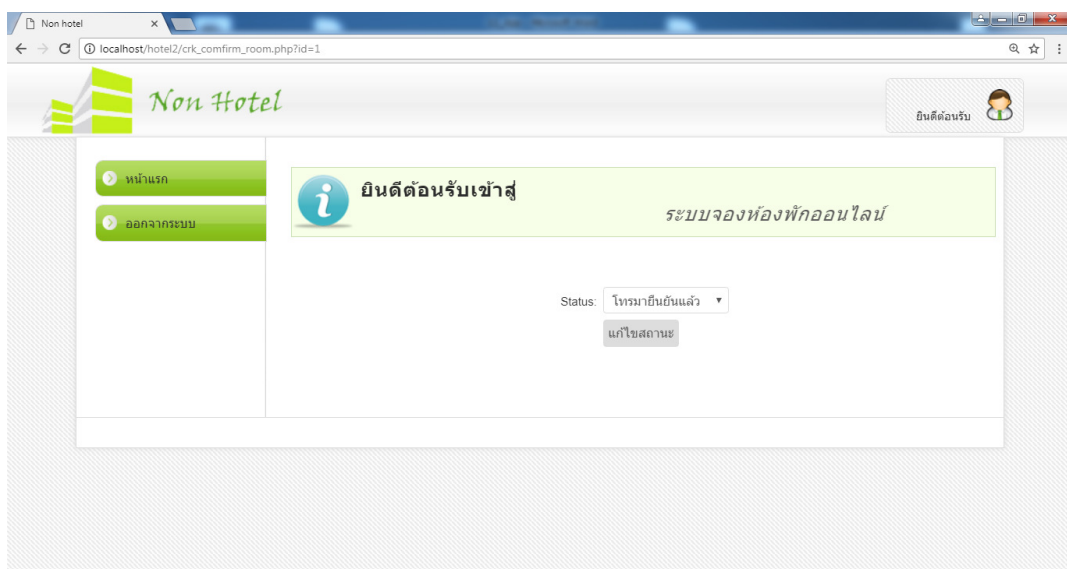
ภาพที่ ก-5 เมนูอนุมัติห้องพัก

1.6 หน้าอนุมัติห้องพัก กรณีลูกค้าโทรมายืนยันให้กดปุ่มยืนยันสถานะจะขึ้นว่า”โทรมายืนยันแล้ว” แปลว่าจ่ายเงินแล้วแต่หากไม่มีการโทรมายืนยันจะขึ้นว่า”ยังไม่ได้โทรมายืนยัน” ดังภาพที่ ก-6



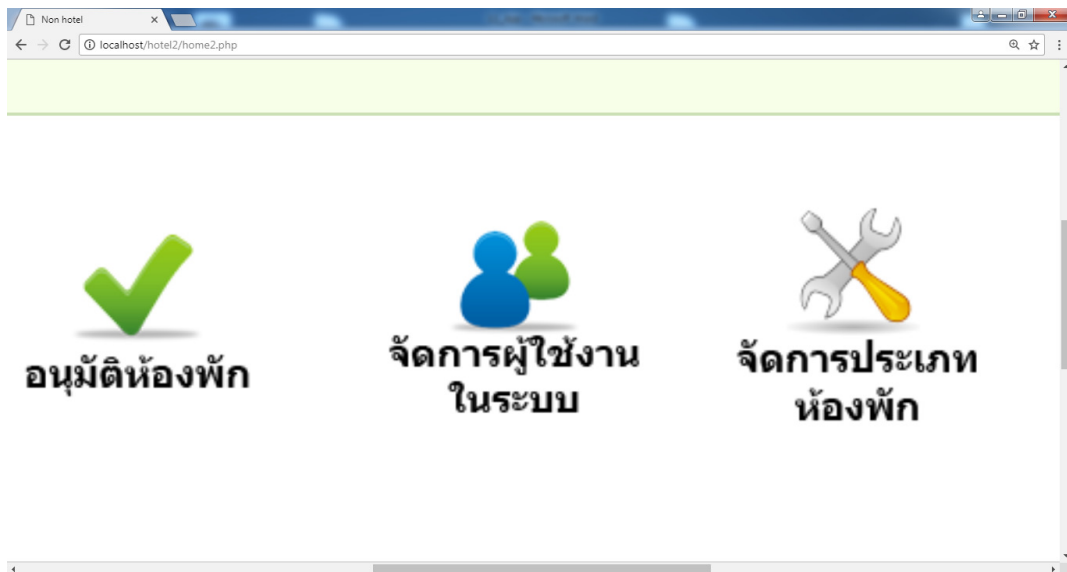
ภาพที่ ก-6 หน้าอนุมัติห้องพัก

1.7 หน้ายืนยันสถานะรายการสั่งจองห้องพัก สามารถให้ปรับสถานะว่า”โทรมายืนยันแล้ว”หรือ”ยังไม่ได้โทรมายืนยัน” เลือกสถานะเสร็จแล้วกดแก้ไขสถานะ ดังภาพที่ ก-7



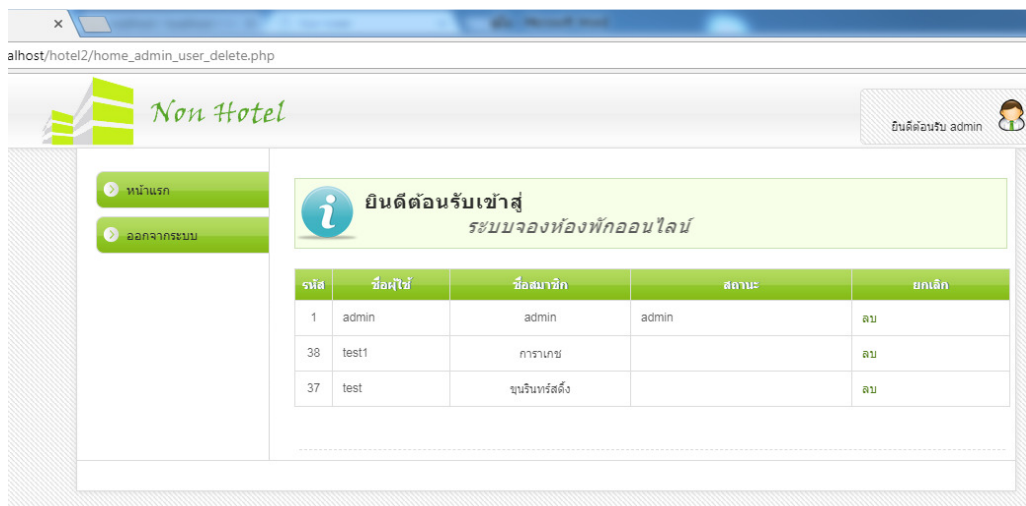
ภาพที่ ก-7 หน้ายืนยันสถานะรายการสั่งจองห้องพัก

1.8 ปุ่มจัดการผู้ใช้งานในระบบ สามารถลบผู้ใช้งานระบบได้ ดังภาพที่ ก-8



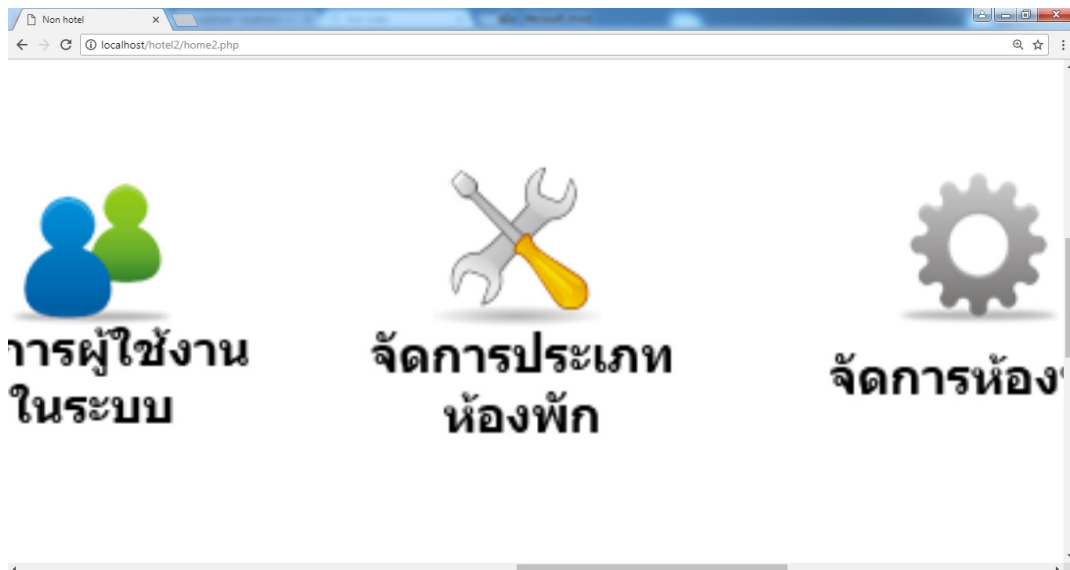
ภาพที่ ก-8 จัดการผู้ใช้งานในระบบ

1.9 หน้าจัดการผู้ใช้งานในระบบ สามารถจัดการชื่อผู้ใช้งานในระบบเพื่อทำการลบผู้ใช้งาน โดยการกดที่ปุ่มลบ ดังภาพที่ ก-9



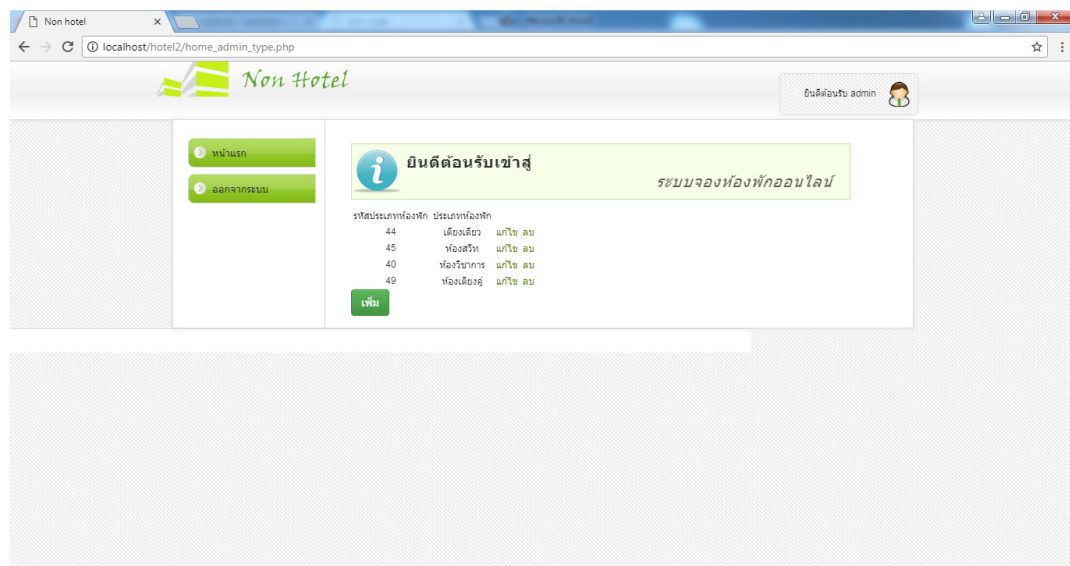
ภาพที่ ก-9 หน้าจัดการผู้ใช้งาน

1.10 ปุ่มจัดการประเภทห้องพัก สามารถ เพื่อ ลบ แก้ไข ประเภทห้องพักได้ ดังภาพที่ ก-10



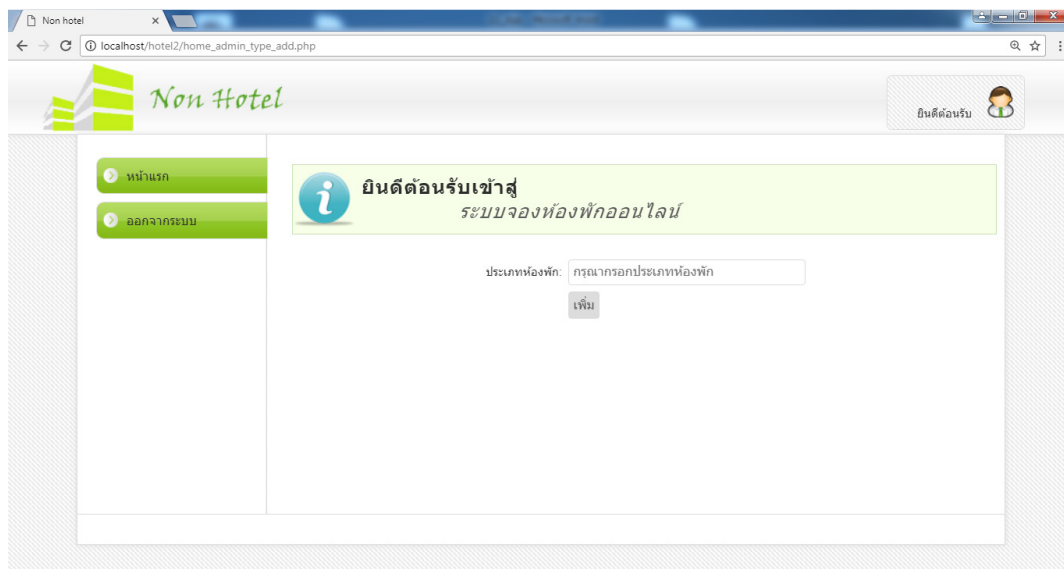
ภาพที่ ก-10 จัดการประเภทห้องพัก

1.11 หน้าการจัดการประเภทห้องพักสามารถ เพิ่ม ลบ แก้ไขได้ ถ้าต้องการที่จะเพิ่มประเภทห้องพักให้กดที่ปุ่มเพิ่มและหากต้องการแก้ไขประเภทห้องพักให้กดที่ปุ่มแก้ไขและหากต้องการที่จะลบประเภทห้องพักให้กดที่ปุ่มลบ ดังภาพที่ ก-11



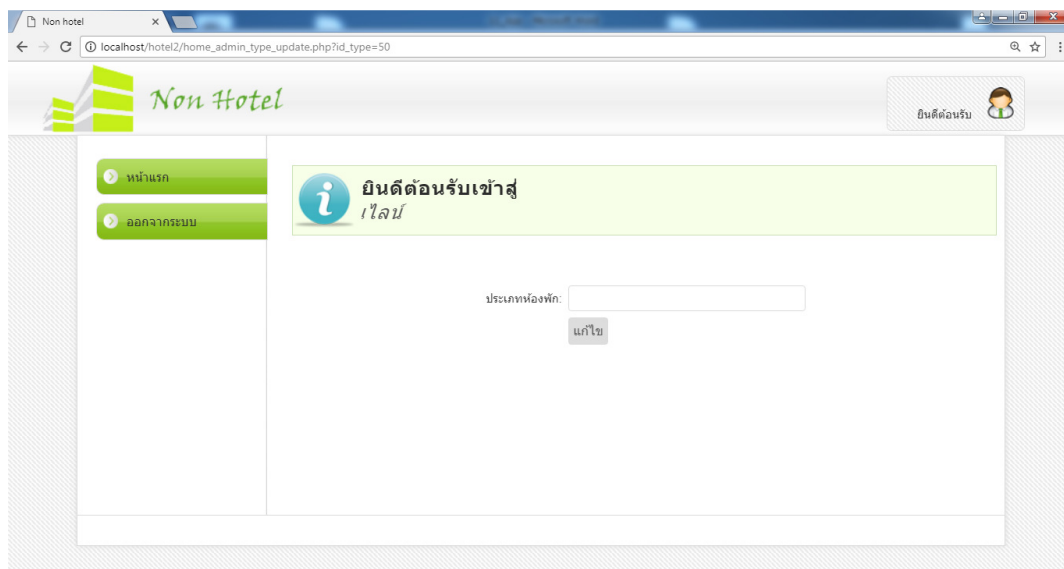
ภาพที่ ก-11 หน้าจัดการประเภทห้องพัก

1.12 หน้าเพิ่มประเภทห้องพัก สามารถกรอกชื่อของประเภทห้องพักที่ต้องการจะเพิ่มเสร็จเรียบร้อยแล้วให้กดที่ปุ่มเพิ่ม ก-12



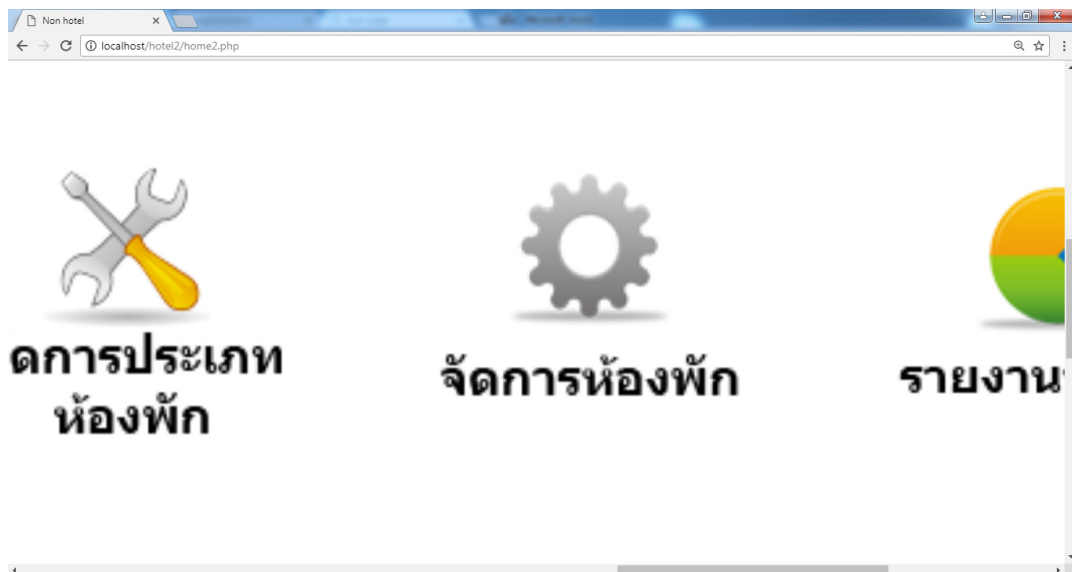
ภาพที่ ก-12 หน้าเพิ่มประเภทห้องพัก

1.13 หน้าแก้ไขประเภทห้องพัก สามารถกรอกชื่อของประเภทห้องพักที่ต้องการจะแก้ไขเรียบร้อยแล้วให้กดที่ปุ่มแก้ไข ก-13



ภาพที่ ก-13 หน้าแก้ไขประเภทห้องพัก

1.14 เมนูจัดการห้องพัก สามารถ เพิ่ม ลบ แก้ไข ห้องพักได้ ดังภาพที่ ก-14



ภาพที่ ก-14 เมนูจัดการห้องพัก

1.15 หน้าการจัดการห้องพัก สามารถ เพิ่ม ลบ แก้ไขได้และกรอกรายละเอียดของห้องพักที่ต้องการโดยถ้าต้องการที่จะเพิ่มห้องพักให้กดที่ปุ่มเพิ่มและหากต้องการแก้ไขห้องพักให้กดที่ปุ่มแก้ไขและหากต้องการที่จะลบห้องพักให้กดที่ปุ่มลบ ดังภาพที่ ก-15



ภาพที่ ก-15 หน้าการจัดการห้องพัก

1.16 หน้าเพิ่มห้องพัก ให้เลือกประเภทของห้องพัก กรอกชื่อของห้องพักที่ต้องการจะเพิ่ม กรอกรายละเอียดของห้องพัก กรอกราคาของห้องพัก เลือกรูปภาพของห้องพัก โดยการกดที่ปุ่ม Choose File เสร็จเรียบร้อยให้กดที่ปุ่มเพิ่มข้อมูล ก-16

Non hotel x
localhost/hotel2/home_admin_room_add.php

ย น ต ต อ น ร บ เ ข า ลู

ประเภทห้องพัก: เตียงเดี่ยว ▼

ชื่อห้องพัก:

รายละเอียด:

ราคา:

รูปภาพ: No file chosen

ภาพที่ ก-16 หน้าเพิ่มห้องพัก

1.17 หน้าแก้ไขห้องพัก ให้กรอกชื่อของห้องพักที่ต้องการจะแก้ไข ให้เลือกประเภทของห้องพัก กรอกรายละเอียดของห้องพัก กรอกราคาของห้องพัก เลือกรูปภาพของห้องพัก โดยการกดที่ปุ่ม Choose File เสร็จเรียบร้อยให้กดที่ปุ่มแก้ไข ก-17

Non hotel x
localhost/hotel2/home_admin_room_update_add.php?id=101

ชื่อห้องพัก: ห้องเรียน

ประเภทห้องพัก: ห้องทะเบียน ▼

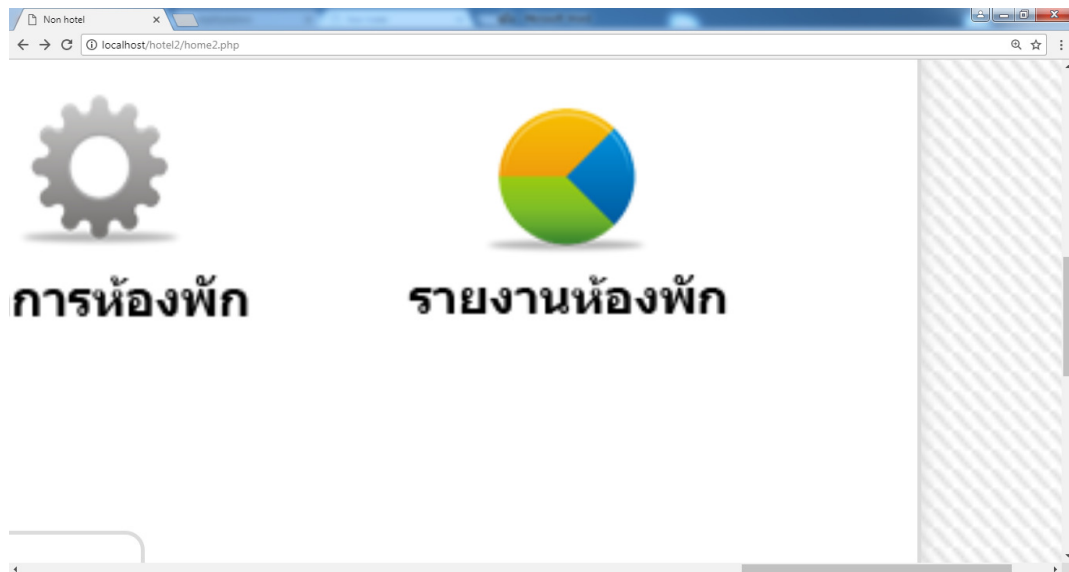
รายละเอียด: พักได้เยอะ

ราคา: 1899

รูปภาพ: No file chosen

ภาพที่ ก-17 หน้าแก้ไขห้องพัก

1.18 เมนูรายงานห้องพัก ผู้ดูแลระบบสามารถดูยอดรายงานการสั่งจองห้องพักได้ ดังภาพที่ ก-18



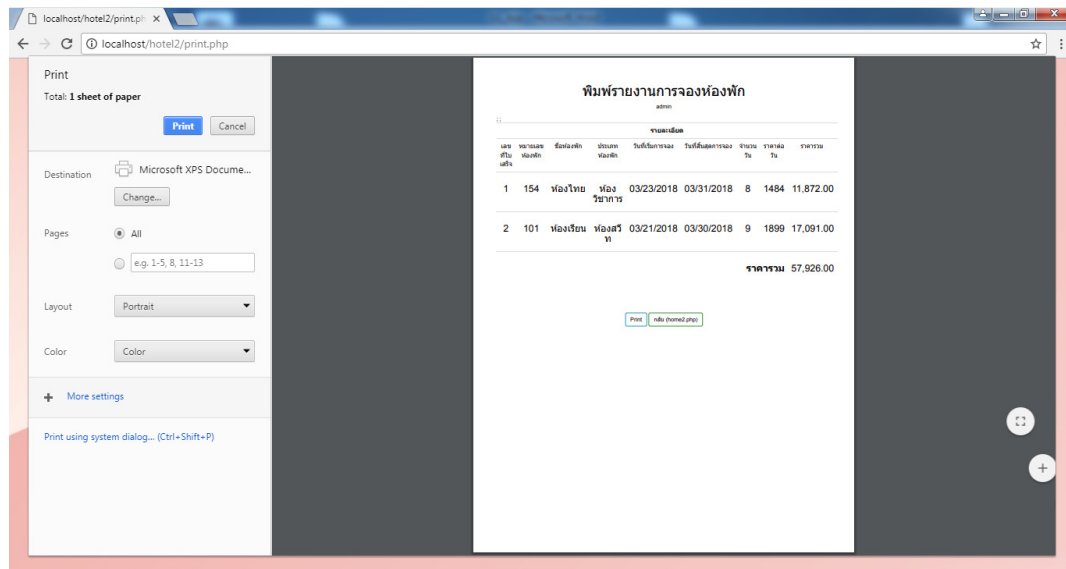
ภาพที่ ก-18 เมนูรายงานห้องพัก

1.19 หน้าพิมพ์รายงานการจองห้องพัก สามารถดูรายงานยอดการจองห้องพักและสามารถดูรายละเอียดรายการการสั่งจองว่ามีราคารวมทั้งหมดเท่าไรและทำการพิมพ์โดยกดปุ่ม Print เพื่อทำการพิมพ์ใบรายงานยอดการจองห้องพัก และกดปุ่มกลับเพื่อไปหน้าจอหลักของผู้ดูแลระบบ ดังภาพที่ ก-19

พิมพ์รายงานการจองห้องพัก								
admin								
รายละเอียด								
เลขที่ใบเสร็จ	หมายเลขห้องพัก	ชื่อห้องพัก	ประเภทห้องพัก	วันที่เริ่มการจอง	วันที่สิ้นสุดการจอง	จำนวนวัน	ราคาต่อวัน	ราคารวม
1	154	ห้องไทย	ห้องวิชาการ	03/23/2018	03/31/2018	8	1484	11,872.00
2	101	ห้องเรียน	ห้องสรีท	03/21/2018	03/30/2018	9	1899	17,091.00
ราคารวม								57,926.00

ภาพที่ ก-19 หน้าพิมพ์รายงานการจองห้องพัก

1.20 รายงานการจองห้องพัก เมื่อทำการกดปุ่ม Print แล้วจะแสดงหน้ายอดรายงานการจองห้องพักซึ่งสามารถพิมพ์ยอดรายงานการจองห้องพักได้ดังภาพที่ ก-20



ภาพที่ ก-20 รายงานการจองห้องพัก

คู่มือการใช้งานระบบส่วนของลูกค้า

2. การใช้งานส่วนของลูกค้า

2.1 หน้าสมัครสมาชิก สามารถสมัครสมาชิกได้โดยการกรอกข้อมูลให้ครบถ้วนจากนั้นกดปุ่ม OK ดังภาพที่ ก-21

Non Hotel

สมัครสมาชิก

Username: กรุณากรอกชื่อผู้ใช้งาน
 Password: กรุณากรอกที่ผ่าน
 Confirm Password: กรุณากรอกยืนยันที่ผ่าน
 Name: กรุณากรอกชื่อ
 Lastname: กรุณากรอกนามสกุล
 Gender: Male
 E-mail: กรุณากรอกอีเมล
 Tel: กรุณากรอกเบอร์โทรศัพท์
 Address: กรุณากรอกที่อยู่

OK

About us
 Non Hotel เป็นห้องพักรวมมิตร กรณีศึกษา ถูกสร้างมาเพื่อเป็นตัวอย่างในการนำเสนอผลงาน ของนิสิตมหาวิทยาลัยราชพฤกษ์ ปีการศึกษา 2560

Our Location
 Map showing location of Non Hotel.

Contact Us
 Phone : 082-584-0232(เนต) 0832584300 (โทรฟรี)
 Line : Non Hotel
 Facebook : Non Hotel

ภาพที่ ก-21 หน้าสมัครสมาชิก

2.2 หน้าเข้าสู่ระบบ สามารถเข้าสู่ระบบเพื่อทำการจองห้องพัก โดยการเข้าสู่ระบบ กรอกชื่อเข้าใช้งานและรหัสผ่านให้ถูกต้องแล้วกดปุ่มตกลงเพื่อเข้าสู่ระบบดังภาพที่ ก-22

Non Hotel

เข้าสู่ระบบ

ชื่อเข้าใช้งาน: test
 รหัสผ่าน:

ตกลง

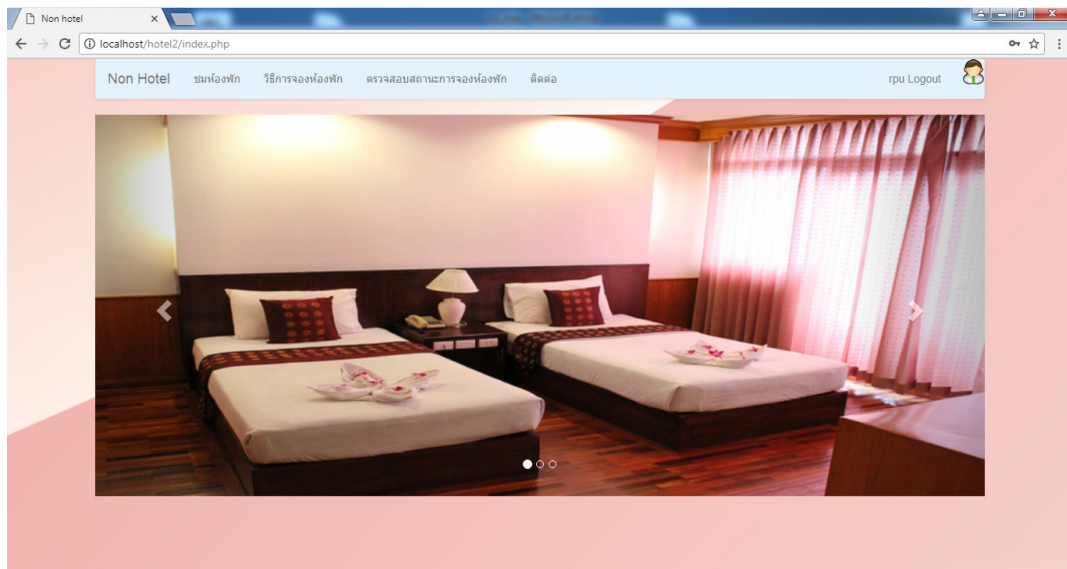
About us
 Non Hotel เป็นห้องพักรวมมิตร กรณีศึกษา ถูกสร้างมาเพื่อเป็นตัวอย่างในการนำเสนอผลงาน ของนิสิตมหาวิทยาลัยราชพฤกษ์ ปีการศึกษา 2560

Our Location
 Map showing location of Non Hotel.

Contact Us
 Phone : 082-584-0232(เนต) 0832584300 (โทรฟรี)
 Line : Non Hotel
 Facebook : Non Hotel

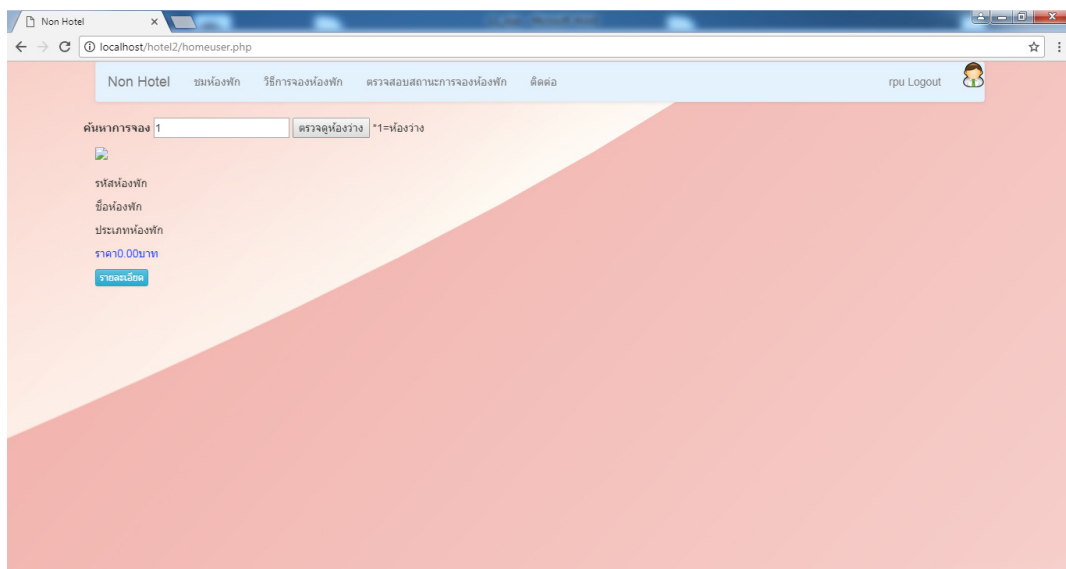
ภาพที่ ก-22 หน้าเข้าสู่ระบบ

2.3 หน้าแรก สามารถเลือก เมนู ชมห้องพัก วิธีการจองห้องพัก ตรวจสอบสถานะการจองห้องพัก ติดต่อ ดังภาพที่ ก-23



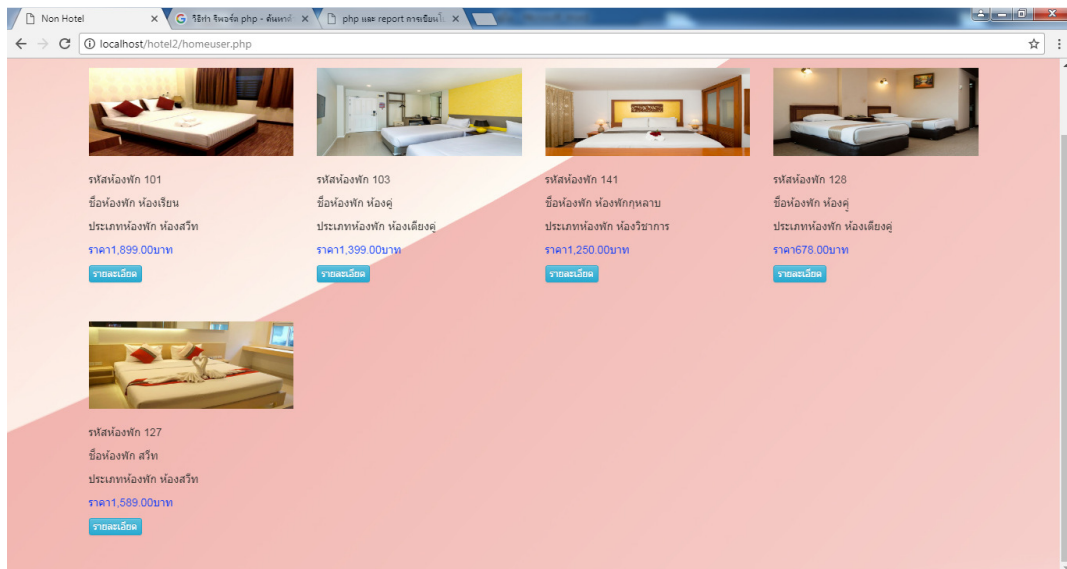
ภาพที่ ก-23 หน้าแรก

2.4 ค้นหาห้องพักที่ว่าง สามารถกดตรวจดูห้องว่าง โดยจะมีบอกว่า เลข 1 = ห้องว่าง ดังภาพที่ ก-24



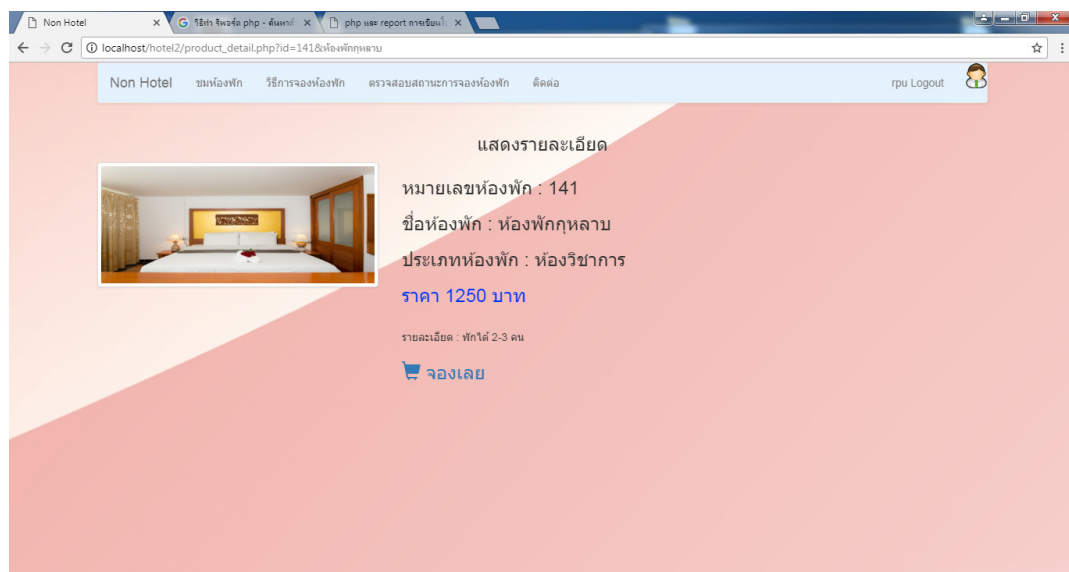
ภาพที่ ก-24 ค้นหาห้องพักที่ว่าง

2.5 หน้าชมห้องพัก เมื่อกดปุ่มตรวจดูห้องว่างก็จะสามารถเลือกชมห้องพักได้ เมื่อต้องการห้องพักให้กดที่รายละเอียด เพื่อดูรายละเอียดของห้องพักและทำการจองห้องพัก ดังภาพที่ ก-25



ภาพที่ ก-25 หน้าชมห้องพัก

2.6 หน้าแสดงรายละเอียดห้องพัก เมื่อกดปุ่มรายละเอียดก็จะแสดงรายละเอียดของห้องพัก หมายเลขห้องพัก ชื่อห้องพัก ประเภทห้องพัก ราคา และรายละเอียด เมื่อต้องการจองห้องพักให้กดที่ปุ่ม "จองเลย" เพื่อทำการจองห้องพัก ดังภาพที่ ก-26



ภาพที่ ก-26 หน้าแสดงรายละเอียดห้องพัก

2.7 หน้าจองห้องพัก ระบบจะดึงข้อมูลของผู้ใช้มาแสดงและลูกค้าสามารถเลือกวันที่เข้าพัก วันที่สิ้นสุดการเข้าพัก กรอกจำนวนวัน และกดปุ่มคำนวณราคาห้องพักและกดปุ่ม “จอง” ดังภาพที่ ก-27

The screenshot shows a web browser window with the URL localhost/hotel2/booking.php?id=128. The page title is "จองห้องพัก" (Book Room). A form titled "กรุณากรอกข้อมูล" (Please enter information) is displayed. The form contains the following fields and values:

หมายเลขห้องพัก	128
ชื่อห้อง	ห้องคู่
ประเภทห้องพัก	ห้องเตียงคู่
วันที่เริ่มการจอง	03/22/2018
วันที่สิ้นสุดการจอง	03/27/2018
จำนวนวัน	5
ราคา	678
ราคารวม	3390
จำนวนราคา	คำนวณราคา
ชื่อผู้จอง	rpu
เบอร์โทร	821231231
E-mail	rpu@gmail.com

At the bottom of the form, there are two buttons: "จอง" (Book) and "คำนวณราคา" (Calculate Price).

ภาพที่ ก-27 หน้าจองห้องพัก

2.8 หน้าพิมพ์ใบจองห้องพัก แสดงรายละเอียดของใบจองห้องพัก และกดปุ่ม Print เพื่อพิมพ์ใบจองห้องพัก ดังภาพที่ ก-28

The screenshot shows a web browser window with the URL localhost/hotel2/finish_order.php?id=3. The page title is "Non Hotel". The page displays reservation details for user "rpu" and a table of reservations. The details are:

รายละเอียดผู้จอง
ชื่อผู้จอง : rpu
เบอร์โทรศัพท์ : 821231231
อีเมล : rpu@gmail.com

รายละเอียด

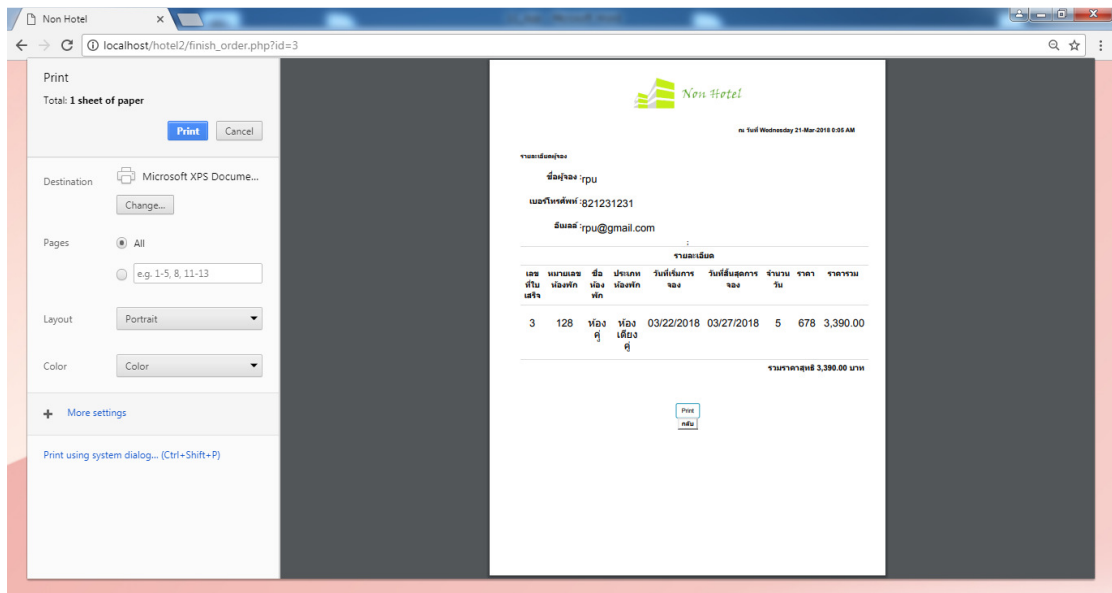
เลขที่ใบเสร็จ	หมายเลขห้องพัก	ชื่อห้องพัก	ประเภทห้องพัก	วันที่เริ่มการจอง	วันที่สิ้นสุดการจอง	จำนวนวัน	ราคา	ราคารวม
3	128	ห้องคู่	ห้องเตียงคู่	03/22/2018	03/27/2018	5	678	3,390.00

รวมราคาสุทธิ 3,390.00 บาท

At the bottom, there is a "Print" button and a "กลับ" (Back) button.

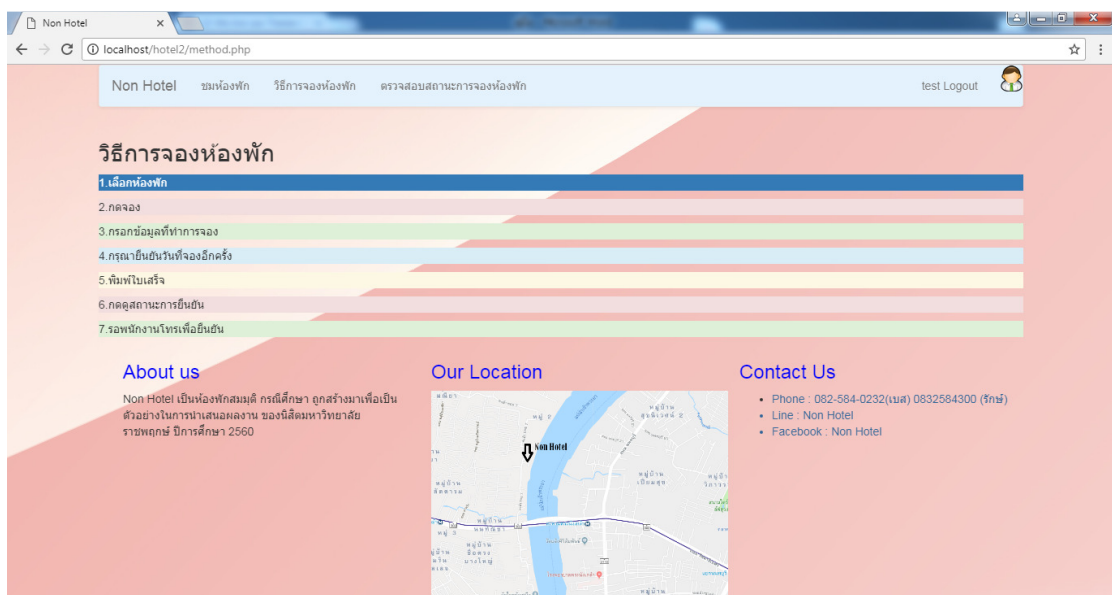
ภาพที่ ก-28 หน้าพิมพ์ใบจองห้องพัก

2.9 ใบจองห้องพัก สามารถกดปุ่ม Print จะแสดงหน้าใบจองห้องพักซึ่งสามารถพิมพ์ใบจองห้องพักได้ดังภาพที่ ก-29



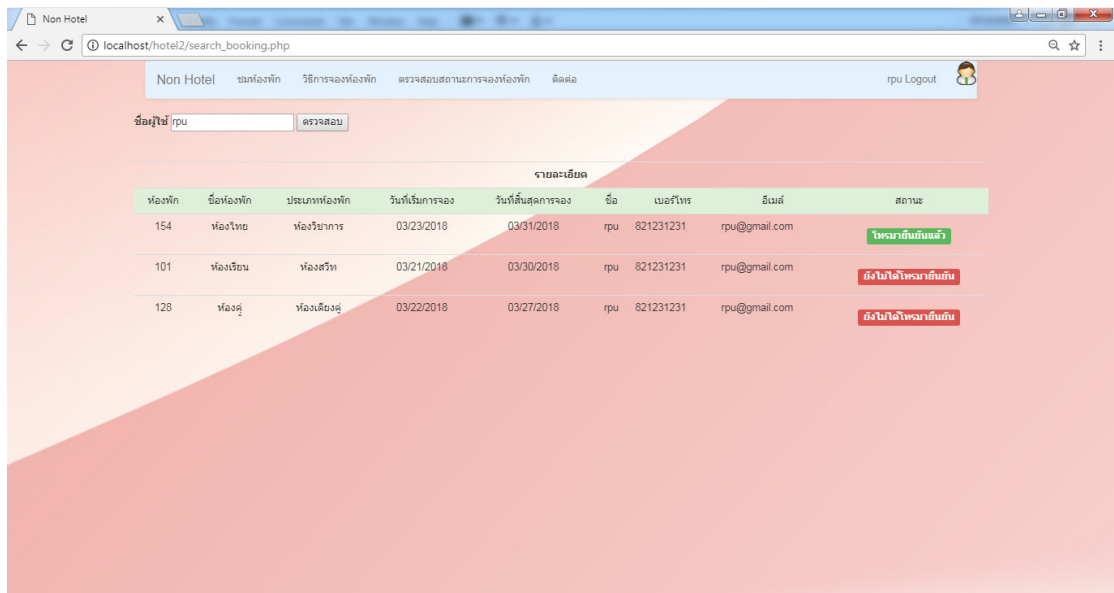
ภาพที่ ก-29 ใบจองห้องพัก

2.10 หน้าแสดงวิธีการสั่งจองห้องพัก สามารถดูวิธีการจองห้องพักที่ถูกต้องมีทั้งหมด 7 ขั้นตอน เพื่อช่วยต่อการเข้าใจในการใช้งานเว็บไซต์จองห้องพัก ภาพที่ ก-30



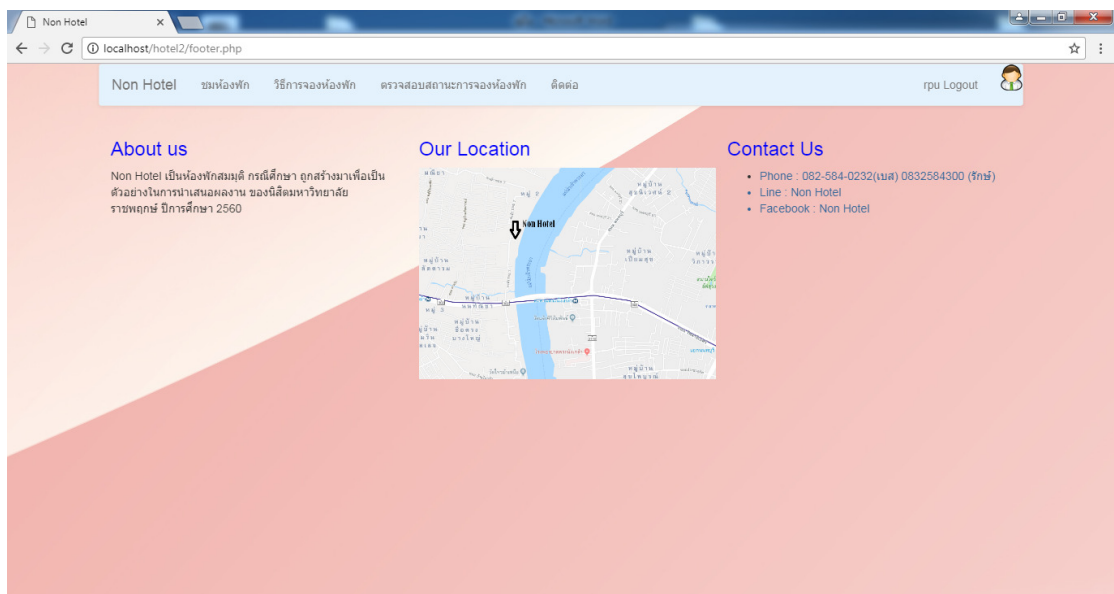
ภาพที่ ก-30 หน้าแสดงวิธีการสั่งจองห้องพัก

2.11 หน้าแสดงสถานะการจอง ลูกค้าสามารถกดค้นหาเพื่อตรวจสอบรายการจองของสมาชิกที่ทำ
การจองโดย ”โทรมายืนยันการจอง” หรือ ”ยังไม่ได้โทรมายืนยัน” ดังภาพที่ ก-31



ภาพที่ ก-31 หน้าแสดงสถานะการจอง

2.12 หน้าติดต่อห้องพัก สามารถดูรายละเอียดการเดินทางของห้องพัก ดังภาพที่ ก-32



ภาพที่ ก-32 หน้าติดต่อห้องพัก

ประวัติผู้จัดทำโครงการ

ชื่อ : นายพรชัย คงเปี้ย
หัวข้อโครงการ : ระบบจองห้องพักออนไลน์ กรณีศึกษา ห้องพักนักท่องเที่ยว โฮเทล
System booking online Case Study of Non Hotel Room
สาขาวิชา : คอมพิวเตอร์ธุรกิจ
คณะ : บริหารธุรกิจ

ประวัติ

เกิดวันที่ 29 มิถุนายน พ.ศ.2538 ที่อยู่ปัจจุบัน บ้านเลขที่ 126/52 ม.1 ต.บางสีทอง อ.บางกรวย จ.นนทบุรี 11130 จบการศึกษาในระดับมัธยมศึกษา ตอนต้นจาก โรงเรียนบดินทรเดชา(สิงห์ สิงหเสนี) นนทบุรี จบระดับประกาศนียบัตรวิชาชีพและวิชาชีพชั้นสูงจาก วิทยาลัยเทคโนโลยีวมลบริหารธุรกิจ สาขาวิชาคอมพิวเตอร์ธุรกิจ ปัจจุบันศึกษาอยู่ สาขาวิชาคอมพิวเตอร์ธุรกิจ คณะบริหารธุรกิจ มหาวิทยาลัยราชพฤกษ์ หลักสูตร 4 ปี เทียบโอน

ประวัติผู้จัดทำโครงการ

ชื่อ : นายณัฐพงศ์ ลานเหลือ
หัวข้อโครงการ : ระบบจองห้องพักออนไลน์ กรณีศึกษา ห้องพักนักท่องเที่ยว
System booking online Case Study of Non Hotel Room
สาขาวิชา : คอมพิวเตอร์ธุรกิจ
คณะ : บริหารธุรกิจ

ประวัติ

เกิดวันที่ 14 กุมภาพันธ์ พ.ศ.2539 ที่อยู่ปัจจุบัน บ้านเลขที่ 10/22 ต.ทุ่งสองห้อง อ.หลักสี่ จ.กรุงเทพมหานคร 10210 จบการศึกษาในระดับมัธยมศึกษาตอนต้นจาก โรงเรียนการเคหะท่าทราย จังหวัดกรุงเทพมหานคร จบระดับประกาศนียบัตรวิชาชีพและวิชาชีพชั้นสูงจาก วิทยาลัยเทคโนโลยีวมล บริหารธุรกิจ สาขาวิชาคอมพิวเตอร์ธุรกิจ ปัจจุบันศึกษาอยู่ สาขาวิชาคอมพิวเตอร์ธุรกิจ คณะ บริหารธุรกิจ มหาวิทยาลัยราชพฤกษ์ หลักสูตร 4 ปีเทียบโอน