

รายงานวิจัย

เรื่อง

ปัญหาการเรียนการสอนของวิทยาลัยราชพฤกษ์

**The problem of lecturer's instruction and teaching
technique of Ratchaphruek**

โดย

นางสาวนิตยา สุภาภรณ์

การวิจัยครั้งนี้ได้รับทุนอุดหนุนการวิจัยจากวิทยาลัยราชพฤกษ์

ปีการศึกษา 2551

ชื่อ โครงการวิจัย ปัญหาการเรียนการสอนของวิทยาลัยราชพฤกษ์
ชื่อผู้วิจัย นางสาวนิตยา สุภาภรณ์
(ภาษาอังกฤษ) MISS NITTAYA SUPAPORN
ปีที่ทำการวิจัย 2552

บทคัดย่อ

การศึกษาวิจัยครั้งนี้มีวัตถุประสงค์ 1) เพื่อศึกษาปัญหาการเรียนการสอนของวิทยาลัยราชพฤกษ์ ตามความคิดเห็นของอาจารย์ผู้สอน และนักศึกษา 2) เพื่อเปรียบเทียบปัญหาการเรียนการสอนของวิทยาลัยราชพฤกษ์ ระหว่างความคิดเห็นของนักศึกษาที่กลุ่มเวลาเรียนแตกต่างกัน 3) เพื่อเปรียบเทียบปัญหาการเรียนการสอนของวิทยาลัยราชพฤกษ์ ระหว่างความคิดเห็นของอาจารย์ที่สังกัดคณะแตกต่างกัน กลุ่มตัวอย่างที่ใช้ในการวิจัย คืออาจารย์ และนักศึกษาวิทยาลัยราชพฤกษ์ จำนวน 292 คน การเก็บข้อมูลใช้แบบสอบถามเป็นเครื่องมือการทำวิจัย และวิเคราะห์ผลโดยใช้โปรแกรมสำเร็จรูป สถิติที่ใช้ในการวิจัย คือ ค่าร้อยละ ค่าเฉลี่ย ค่าเบี่ยงเบนมาตรฐาน และสถิติทดสอบสมมติฐานเพื่อทดสอบความแตกต่างระหว่างประชากรตั้งแต่ 3 กลุ่มขึ้นไป ใช้ F - test และทดสอบความแตกต่างรายคู่ใช้วิธี Least Significant Difference (LSD)

ผลการวิจัยพบว่า

1. อาจารย์และนักศึกษาวิทยาลัยราชพฤกษ์มีความคิดเห็นเกี่ยวกับปัญหาการเรียนการสอนโดยรวมอยู่ในระดับปานกลาง และเมื่อพิจารณารายด้านพบว่า มีปัญหาระดับปานกลางทุกด้าน โดยเรียงลำดับระดับปัญหาจากมากไปน้อย ดังนี้ ด้านสภาพแวดล้อม ด้านการวัดและการประเมินผล ด้านสื่อการเรียนการสอน และด้านเทคนิคการสอน ตามลำดับ
2. นักศึกษาที่มีกลุ่มเวลาเรียนแตกต่างกัน มีความคิดเห็นเกี่ยวกับการเรียนการสอนแตกต่างกันอย่างมีนัยสำคัญทางสถิติที่ระดับนัยสำคัญ .05 ซึ่งนักศึกษามีกลุ่มเวลาเรียนภาคปกติ และนักศึกษากลุ่มเวลาเรียนภาคค่ำ มีปัญหาการเรียนการสอนน้อยกว่านักศึกษากลุ่มเวลาเรียนภาคเสาร์ – อาทิตย์
3. อาจารย์ที่สังกัดคณะและสาขาวิชาแตกต่างกัน มีปัญหาการเรียนการสอนไม่แตกต่างกันที่ระดับนัยสำคัญ .05
4. ปัญหาและอุปสรรคเพิ่มเติมของการเรียนการสอนวิทยาลัยราชพฤกษ์ในปัจจุบัน ผลการวิเคราะห์ข้อมูลจากแบบสอบถามปลายเปิดพบว่า อาจารย์และนักศึกษามีความเห็นว่าเป็น

วิทยาลัยราชพฤกษ์ประสบปัญหาด้านสภาพแวดล้อม คือ ควรปรับปรุงคุณภาพโรงอาหารรวมทั้งรสชาติของอาหารให้มีคุณภาพมากขึ้น ควรเพิ่มหนังสือทรัพยากรห้องสมุด เพื่อให้นักศึกษาคณาจารย์สามารถค้นคว้าหาความรู้เพิ่มเติมได้มากขึ้น และควรพัฒนาที่จอดรถให้มีหลังคาและมีความร่มรื่นแก่วิทยาลัยราชพฤกษ์มากยิ่งขึ้น

Project: The problem of lecturer's instruction and teaching technique of Ratchaphruek College

Researcher: Miss Nittaya Supaporn

Year: 2009

Abstract

The objectives of this research were 1) to determine the problem of lecturer's instruction and teaching technique of Ratchaphruek College 2) to compare the problem of lecturer's instruction and teaching technique of Ratchaphruek College 3) to compare the problem of lecturer's instruction and teaching technique of Ratchaphruek College between attitudes of lecturers in different faculties. The target population was lecturers and students in Ratchaphruek College. 292 samples were calculated by using Yamane formula. A questionnaire was used as the tools in this research. Data was analyzed by using percentage, mean, standard deviation, F-test and Least Significant Difference

The results of the research were found that as follows:

1) the attitude of lecturers and students of Ratchaphruek College had the problem in terms of instruction and teaching technique with medium level. To consider in each factor, all factors had medium level of problem. The researcher ordered the level of problem from the most to the least: Environmental, Measurement and Evaluation, Instructional Media, and Teaching Technique, respectively.

2) Students that had different time of study were found that there were the different in terms of instruction and teaching technique at 0.05 level of significant. As the result, students in normal program and night program had fewer problems than students in Saturday and Sunday program.

3) The problem of instruction and teaching technique of lecturers in different faculty were found insignificantly different at 0.05 level.

4) The results of analyzing opened-end question were found that lecturers and student had given the opinion of the problem in 3 factors: needs to improve the quality of cafeteria and taste of food, needs to add more textbooks and magazines, there should be a roof for parking lot.

กิตติกรรมประกาศ

รายงานวิจัยฉบับนี้สำเร็จลุล่วงด้วยดี ได้รับการสนับสนุนจากคณาจารย์หลาย ๆ ท่าน โดยเฉพาะอย่างยิ่ง ดร.อนาวุฒิ ชูทรัพย์ และท่านอาจารย์สันธยา คารรัตน์ ทั้งนี้ขอขอบคุณ รศ.ดร.ลัดดาวัลย์ เพชรโรจน์ ที่กรุณาให้คำแนะนำและข้อคิดที่เป็นประโยชน์ตลอดจนช่วยตรวจสอบแก้ไขข้อบกพร่องต่าง ๆ ที่ช่วยให้งานวิจัยฉบับนี้สมบูรณ์ยิ่งขึ้น

ขอขอบคุณผู้ตอบแบบสอบถามทุกท่านที่ให้ความร่วมมือในการตอบแบบสอบถามในการทำวิจัยทำให้การวิจัยครั้งนี้สำเร็จลุล่วงด้วยดี

นิตยา สุภาภรณ์

สารบัญ

	หน้า
บทคัดย่อภาษาไทย.....	ก
บทคัดย่อภาษาอังกฤษ.....	ค
กิตติกรรมประกาศ.....	ง
สารบัญตาราง.....	จ
สารบัญภาพ.....	ช
บทที่	
1. บทนำ.....	1
1.1 ความเป็นมาและความสำคัญของปัญหา.....	1
1.2 วัตถุประสงค์ของการวิจัย.....	2
1.3 สมมุติฐานการวิจัย.....	3
1.4 ขอบเขตการวิจัย.....	3
1.5 ประโยชน์ที่คาดว่าจะได้รับ.....	4
1.6 นิยามศัพท์.....	4
2. แนวคิด ทฤษฎี และผลงานวิจัยที่เกี่ยวข้อง	6
2.1 วิทยาลัยราชพฤกษ์	6
2.1.1 ประวัติความเป็นมา.....	6
2.1.2 โครงสร้างองค์กร.....	13
2.2 แนวคิดกระบวนการเรียนการสอน.....	14
2.2.1 หลักสูตรการเรียนการสอน.....	16
2.2.2 แนวคิดเทคนิคการสอน.....	19
2.2.3 แนวคิดสื่อการเรียนการสอน.....	21
2.2.4 แนวคิดสิ่งแวดล้อมทางการเรียน.....	25
2.2.5 แนวคิดการวัดและการประเมินผลการเรียน.....	31
2.3 งานวิจัยที่เกี่ยวข้อง.....	31
3. วิธีดำเนินการวิจัย.....	33
3.1 ประชากรกลุ่มตัวอย่างที่ใช้ในการวิจัย.....	33
3.2 เครื่องมือที่ใช้ในการวิจัย.....	34

สารบัญ(ต่อ)

	หน้า
3.3 การเก็บรวบรวมข้อมูล.....	35
3.4 การวิเคราะห์ข้อมูล.....	35
3.5 สถิติที่ใช้การวิเคราะห์ข้อมูล.....	36
4. ผลการวิเคราะห์ข้อมูล.....	37
4.1 ข้อมูลเกี่ยวกับลักษณะส่วนบุคคล.....	38
4.2 ความคิดเห็นเกี่ยวกับปัญหาการเรียนการสอนวิทยาลัยราชพฤกษ์.....	40
4.3 ผลการทดสอบสมมติฐาน.....	46
4.5 ข้อเสนอแนะอื่นๆเพิ่มเติม.....	52
5. สรุปผลการวิจัย อภิปรายผล และข้อเสนอแนะ	55
5.1 สรุปผลการวิจัย.....	55
5.2 อภิปรายผลการวิจัย.....	59
5.3 ข้อเสนอแนะในการนำผลวิจัยไปใช้.....	61
บรรณานุกรม	63
ภาคผนวก	66

สารบัญตาราง

ตารางที่	หน้า
1 จำนวนและร้อยละของประชาชนกลุ่มตัวอย่าง จำแนกตาม ลักษณะส่วนบุคคล.....	38
2 จำนวนและร้อยละของนักศึกษาวิทยาลัยราชพฤกษ์ จำแนกตามลักษณะส่วน บุคคล.....	38
3 จำนวนและร้อยละของอาจารย์วิทยาลัยราชพฤกษ์ จำแนกตามลักษณะส่วน บุคคล.....	39
4 ค่าเฉลี่ย และค่าเบี่ยงเบนมาตรฐาน ของความคิดเห็นโดยรวม ของนักศึกษา เกี่ยวกับปัญหาการเรียนการสอนของวิทยาลัยราชพฤกษ์.....	40
5 ค่าเฉลี่ย และค่าเบี่ยงเบนมาตรฐาน ของความคิดเห็นปของอาจารย์ เกี่ยวกับปัญหาการเรียนการสอนของวิทยาลัยราชพฤกษ์ ในภาพรวม.....	41
6 ค่าเฉลี่ย และค่าเบี่ยงเบนมาตรฐาน ตามความคิดเห็นของอาจารย์และ นักศึกษาเกี่ยวกับปัญหาการเรียนการสอนของวิทยาลัยเทคนิค ด้านเทคนิค การสอน โดยจำแนกเป็นรายชื่อ.....	42
7 ค่าเฉลี่ย และค่าเบี่ยงเบนมาตรฐาน ตามความคิดเห็นของอาจารย์และนักศึกษา เกี่ยวกับปัญหาการเรียนการสอนวิทยาลัยราชพฤกษ์ ด้านสื่อการเรียน การสอน โดย จำแนกรายชื่อ.....	43
8 ค่าเฉลี่ย และค่าเบี่ยงเบนมาตรฐาน ตามความคิดเห็นของอาจารย์และนักศึกษา เกี่ยวกับปัญหาการเรียนการสอนวิทยาลัยราชพฤกษ์ ด้านสิ่งแวดล้อมทางการ เรียน โดยจำแนกรายชื่อ.....	44
9 ค่าเฉลี่ย และค่าเบี่ยงเบนมาตรฐาน ตามความคิดเห็นของอาจารย์และ นักศึกษาเกี่ยวกับปัญหาการเรียนการสอนวิทยาลัยราชพฤกษ์ ด้านการ ประเมินและวัดผล โดยจำแนกรายชื่อ.....	45
10 ผลการทดสอบความคิดเห็นของนักศึกษาเกี่ยวกับปัญหาการเรียนการสอน ของวิทยาลัยราชพฤกษ์ที่มีกลุ่มเวลาเรียนแตกต่างกัน.....	46
11 ผลการวิเคราะห์ความแตกต่างระหว่างความคิดเห็นของนักศึกษาเกี่ยวกับ ปัญหาการเรียนการสอนด้านสื่อการเรียนการสอน จำแนกตามกลุ่มศึกษา.....	47
12 ผลการวิเคราะห์ความแตกต่างระหว่างความคิดเห็นของนักศึกษาเกี่ยวกับ ปัญหาการเรียนการสอนด้านสภาพแวดล้อม โดยจำแนกตามกลุ่มศึกษา.....	48

สารบัญตาราง (ต่อ)

ตารางที่		หน้า
13	ผลการวิเคราะห์ความแตกต่างระหว่างความคิดเห็น ของนักศึกษาเกี่ยวกับ ปัญหาการเรียนการสอน ด้านการวัดและประเมินผล จำแนกตามกลุ่มศึกษา..	49
14	ผลการวิเคราะห์ความแตกต่างระหว่างความคิดเห็น ของนักศึกษาเกี่ยวกับ ปัญหาการเรียนการสอน โดยภาพรวม จำแนกตามกลุ่มศึกษา.....	50
15	ผลการทดสอบปัญหาการเรียนการสอนของวิทยาลัยราชพฤกษ์ ตามความ คิดเห็นของอาจารย์สังกัดคณะแตกต่างกัน.....	51
16	ผลการทดสอบระดับปัญหาการเรียนการสอนของวิทยาลัยราชพฤกษ์ ตาม ความคิดเห็นของอาจารย์ที่สังกัดคณะ/สาขาวิชาแตกต่างกัน.....	52

สารบัญภาพ

ภาพที่		หน้า
1	โครงสร้างองค์กรวิทยาลัยราชพฤกษ์.....	13
2	กรอบแนวคิดการวิจัย.....	31

บทที่ 1

บทนำ

1.1 ความเป็นมาและความสำคัญของปัญหา

การศึกษาเป็นปัจจัยสำคัญอย่างยิ่ง เพราะการศึกษาเป็นกระบวนการในการพัฒนาทรัพยากรมนุษย์ให้มีประสิทธิภาพ ก่อให้เกิดความคิดก้าวหน้าทันสมัย ทันเหตุการณ์ รู้จักการนำมาประยุกต์ใช้ในการแก้ไขปัญหาต่าง ๆ ทำให้มีเหตุผล มีความคิดสร้างสรรค์ รู้จักหน้าที่และความรับผิดชอบสามารถปฏิบัติหน้าที่ที่ได้รับมอบหมาย ได้เป็นอย่างดี

แนวทางและอุดมการณ์แห่งการศึกษา ซึ่งมุ่งให้เกิดการศึกษาตลอดชีวิตทำให้เห็นความสำคัญของการจัดการศึกษาซึ่งจำเป็นต้องสร้างสังคมแห่งการเรียนรู้ให้มีเครือข่าย และคลังความรู้สำหรับเป็นแหล่งทรัพยากรทางการศึกษาแก่ประชาชนให้เป็นไปได้ไปอย่างกว้างขวาง ทั่วถึง และมีคุณภาพ ด้วยค่าใช้จ่ายที่เหมาะสมแก่สถานภาพของบุคคล เพื่อให้การเรียนรู้เป็นกระบวนการต่อเนื่องตลอดชีวิต ความจำเป็นที่ต้องสร้างโครงสร้างพื้นฐานทางการศึกษาในทุกรูปแบบ จึงมีความสำคัญที่สร้างขึ้นสำหรับประเทศไทยทั้งปัญหาทางด้าน โครงสร้างพื้นฐานทางการศึกษาในด้านการจัดการ และการศึกษาตลอดชีวิต ยังอยู่ในระดับไม่น่าพอใจนัก เนื่องจากยังไม่ได้รับการส่งเสริม สนับสนุน อย่างจริงจังในรูปแบบที่เหมาะสม และมีปัญหาการขาดแคลนกำลังคน และการระดมประชากรเพื่อการศึกษาอย่างหลากหลายจากทุกส่วนของสังคม นอกจากนี้การจัดเตรียมการจัดการศึกษาระดับอุดมศึกษา ซึ่งมีอัตราเพิ่มค่อนข้างสูงขึ้นทุกปี ดังนั้นสถานการณ์ด้านคุณภาพการศึกษามีความจำเป็นอย่างยิ่ง ระดับคุณภาพและประสิทธิภาพการศึกษาด้านการศึกษาของไทยยังขาดมาตรฐานและขาดระบบการประกันคุณภาพการศึกษา สถานศึกษาเมื่อผ่านการรับรองวิทยฐานะไปแล้วไม่ได้ติดตามตรวจสอบอย่างต่อเนื่อง ขาดเอกภาพด้านนโยบาย การขาดเกณฑ์มาตรฐานรับรองคุณภาพของสถานศึกษา และมาตรฐานด้านคุณภาพของการศึกษา นอกจากนี้คุณภาพครู อาจารย์ และบุคลากรทางการศึกษา เป็นปัจจัยสำคัญต่อการพัฒนาคุณภาพของสถานศึกษา ซึ่งการพัฒนาผู้สอนเป็นปัจจัยสำคัญต่อระบบการเรียนการสอนรวมทั้งการมีประสิทธิภาพในการนำสื่ออุปกรณ์เครื่องมือการสื่อสารการเรียนการสอนมีความสำคัญอย่างยิ่งต่อการเรียนการสอน (สำนักงานคณะกรรมการการศึกษาแห่งชาติ, 2545 : 21)

ดังนั้นในด้านการพัฒนาการเรียนการสอนเป็นประเด็นที่สำคัญซึ่งยังมีปัญหาต่างๆ เกิดขึ้นมากมาย ทั้งปัญหาผู้สอน ปัญหาด้านเทคนิคการสอน ด้านสภาพแวดล้อมที่มีผลต่อการเรียนการสอนรวมทั้งการให้ความร่วมมือกับชุมชนใกล้เคียง ซึ่งปัญหาเหล่านี้ ทำให้เห็นความจำเป็นที่ต้องปรับปรุงกระบวนการผลิต พัฒนา และสร้างแรงจูงใจให้แก่ ครู อาจารย์ บุคลากรทางการศึกษา และผู้เรียน เพื่อพัฒนาบุคลากรให้สอดคล้องกับการเรียนรู้การพัฒนาผู้สอนสู่การเป็นสากลในการจัดการศึกษา โดยมุ่งเน้น

การพัฒนากระบวนการเรียนการสอนให้มีคุณภาพ ตลอดจนสื่ออุปกรณ์วิธีการและเทคนิคต่าง ๆ ที่ประกอบกระบวนการเรียนการสอน รวมทั้งปัจจัยทั้งหลายที่เกี่ยวข้องกับกระบวนการเรียนการสอนซึ่งกระบวนการเหล่านี้ล้วนมีผลต่อการพัฒนาคุณภาพการศึกษาทั้งสิ้น ดังนั้นสถาบันการศึกษาต่าง ๆ ควรพัฒนากระบวนการเรียนการสอนรวมทั้งการถ่ายทอดองค์ความรู้ที่มีคุณภาพและประสิทธิภาพเพื่อพัฒนาคุณภาพทางการศึกษาของประเทศมุ่งสู่การศึกษาระดับสากลต่อไป

วิทยาลัยราชพฤกษ์เป็นสถาบันการศึกษาระดับอุดมศึกษาสถาบันที่ 9 ของสถาบันในเครือที่ตั้งตรงจัตวาที่เกิดจากปณิธานของท่านอาจารย์ ดร.กมล ชูทรัพย์ ผู้ก่อตั้ง สถาบันในเครือตั้งตรงจัตวา ด้วยจุดมุ่งหมายต้องการจัดการศึกษาในระดับอุดมศึกษา ให้แก่เยาวชนได้มีโอกาสทางการศึกษาที่สูงขึ้น วิทยาลัยราชพฤกษ์ เป็นสถาบันแห่งการเรียนรู้ยุคใหม่ที่พร้อมผลิตบัณฑิตให้เป็นผู้ที่มีทักษะความรู้ ความชำนาญในแต่ละวิชาชีพ สร้างคนดี มีคุณภาพ คุณธรรม จริยธรรมและส่งเสริมให้นักศึกษาเป็นผู้เชี่ยวชาญในภาษาต่างประเทศ เพื่อเป็นทรัพยากรบุคคลที่ทรงคุณค่าของสังคมไทย โดยวิทยาลัยราชพฤกษ์ได้รับอนุญาต จัดตั้งเมื่อวันที่ 20 เมษายน 2549 (วิทยาลัยราชพฤกษ์,2551)

จากการดำเนินงานที่ผ่านมาของวิทยาลัยราชพฤกษ์ ในปีการศึกษา 2551 วิทยาลัยราชพฤกษ์มีจำนวนนักศึกษา 1,276 คน และวิทยาลัยมีบัณฑิตรุ่นแรกจำนวน 224 คน เนื่องจากวิทยาลัยเพิ่งเปิดดำเนินการแค่ 3 ปี พบว่ายังมีปัญหาด้านสภาพแวดล้อมทางการเรียน ปัญหาด้านอาคารสถานที่เรียนมีจำนวนจำกัด การเดินทางมาวิทยาลัยไม่สะดวก (สำนักอธิการบดีฝ่ายบริหาร วิทยาลัยราชพฤกษ์,2549) นอกจากนี้ยังมีปัญหาต่าง ๆ ด้านการเรียนการสอน ปัญหาขนาดห้องเรียนต่อจำนวนนักศึกษายังไม่เหมาะสม ปัญหาทรัพยากรในห้องสมุดมีไม่เพียงพอ ปัญหาขนาดโรงอาหารต่อจำนวนนักศึกษาไม่เหมาะสม และปัญหาด้านสื่อการเรียนการสอน ซึ่งปัญหาเหล่านี้มีผลต่อการจัดกิจกรรมการเรียนการสอน ส่งผลให้นักศึกษาปีการศึกษา 2551 ลาออกไปจำนวน 105 คน จึงมีนักศึกษาทั้งสิ้น 1,169 คน (ฝ่ายทะเบียน,วิทยาลัยราชพฤกษ์,2551) ทำให้ผู้วิจัยสนใจศึกษาค้นคว้าเกี่ยวกับปัญหาของการเรียนการสอนของวิทยาลัยราชพฤกษ์ เพื่อเป็นแนวทางในการปรับปรุงพัฒนาคุณภาพ การจัดการการเรียนการสอนของวิทยาลัยราชพฤกษ์ รวมทั้งศึกษาปัญหาและอุปสรรคของการเรียนการสอนของวิทยาลัยราชพฤกษ์ เพื่อนำผลที่ได้จากการศึกษาครั้งนี้ เพื่อใช้เป็นแนวทางในการแก้ไขปัญหา และปรับปรุงการเรียนการสอนของวิทยาลัยราชพฤกษ์ให้มีคุณภาพและมีประสิทธิภาพยิ่งขึ้นต่อไป

1.2 วัตถุประสงค์การวิจัย

1. เพื่อศึกษาปัญหาการเรียนการสอนของวิทยาลัยราชพฤกษ์ ตามความคิดเห็นของอาจารย์ผู้สอน และนักศึกษา
2. เพื่อเปรียบเทียบปัญหาการเรียนการสอนของวิทยาลัยราชพฤกษ์ ระหว่างความคิดเห็นของนักศึกษาที่กลุ่มเวลาเรียนแตกต่างกัน

3. เพื่อเปรียบเทียบปัญหาการเรียนการสอนของวิทยาลัยราชพฤกษ์ ระหว่างความคิดเห็นของอาจารย์ที่สังกัดคณะแตกต่างกัน

1.3 สมมติฐานการวิจัย

1. นักศึกษาที่กลุ่มเวลาเรียนแตกต่างกันมีปัญหาเกี่ยวกับการเรียนการสอนของวิทยาลัยราชพฤกษ์แตกต่างกัน

2. อาจารย์ที่สังกัดคณะ / สาขาวิชาแตกต่างกัน มีปัญหาเกี่ยวกับการเรียนการสอนของวิทยาลัยราชพฤกษ์แตกต่างกัน

1.4 ขอบเขตของการวิจัย

1. ขอบเขตเนื้อหา เพื่อสอบถามความคิดเห็นของ อาจารย์ผู้สอน และนักศึกษาเกี่ยวกับปัญหาการเรียนการสอนของวิทยาลัยราชพฤกษ์ ในปีการศึกษา 2551

2. ประชากร ได้แก่ อาจารย์ผู้สอน และนักศึกษาของวิทยาลัยราชพฤกษ์ คือ

2.1 อาจารย์ผู้สอน ได้แก่ อาจารย์ที่สังกัดและทำการสอนในวิทยาลัยราชพฤกษ์ทั้งอาจารย์ประจำ และอาจารย์พิเศษ รวมทั้งหมดจำนวน 107 คน

2.2 นักศึกษา ได้แก่ ผู้เรียนหรือผู้กำลังศึกษาในวิทยาลัยราชพฤกษ์ทั้งนักศึกษา 4 ปี และนักศึกษาต่อเนื่อง กลุ่มเวลาเรียนภาคปกติ กลุ่มเวลาเรียนภาคค่ำและกลุ่มเวลาเรียนภาคเสาร์ - อาทิตย์ รวมทั้งหมดจำนวน 1,062 คน ดังนั้นประชากรที่ใช้ในครั้งนี้ รวมทั้งสิ้น 1,169 คน

3. กลุ่มตัวอย่างที่ใช้ในการวิจัยครั้งนี้ได้แก่ อาจารย์ผู้สอนจำนวน 32 คน และนักศึกษาจำนวน 260 คน รวมกลุ่มตัวอย่างทั้งหมด 292 คน การหากลุ่มตัวอย่างโดยใช้สูตร Yamane กำหนดค่าความคลาดเคลื่อน 5 % และมีระดับความเชื่อมั่น 95% แบบช่วงชั้น จากนั้นใช้วิธีการเทียบสัดส่วนตามจำนวนประชากร

4. ตัวแปรที่ใช้การวิจัย

4.1 ตัวแปรต้น (Independent Variable) ได้แก่สถานภาพของผู้ตอบแบบสอบถามได้แก่

- อาจารย์ผู้สอน
- นักศึกษา

4.2 ตัวแปรตาม (Dependent Variable) ได้แก่การเรียนการสอนของวิทยาลัย ราชพฤกษ์ โดยจำแนกเป็นรายด้าน ดังนี้

- ด้านเทคนิควิธีการสอน
- ด้านสื่อการเรียนการสอน
- ด้านสิ่งแวดล้อมทางการเรียน
- ด้านการวัดและประเมินผล

1.5 ประโยชน์ที่คาดว่าจะได้รับจากการวิจัย

1. ได้ทราบถึงปัญหาการเรียนการสอนของวิทยาลัยราชพฤกษ์ ตามความคิดเห็นของอาจารย์ผู้สอน และนักศึกษา
2. ได้ผลสรุปเกี่ยวกับปัญหาการเรียนการสอนของวิทยาลัยราชพฤกษ์ เพื่อใช้เป็นแนวทางในการประกอบการวางแผน และนำผลสรุปที่ได้มาปรับปรุงแก้ไขเพื่อพัฒนากระบวนการเรียนการสอนของวิทยาลัยราชพฤกษ์ให้มีประสิทธิภาพยิ่งขึ้น

1.6 นิยามศัพท์

ในการวิจัยการศึกษาเรื่อง ปัญหาการเรียนการสอนของวิทยาลัยราชพฤกษ์ ใช้คำศัพท์เฉพาะ เพื่อให้การวิจัยมีความหมายที่ชัดเจนตรงตามจุดมุ่งหมายของการวิจัย โดยมีความหมายดังนี้

ปัญหาการเรียนการสอน หมายถึง ลักษณะทั่วไปของปัญหาที่ส่งผลกระทบต่อ การจัดการในกระบวนการเรียนการสอนของวิทยาลัยราชพฤกษ์ตามความคิดเห็นของอาจารย์ผู้สอนและนักศึกษา ในรายด้านต่อไปนี้

ด้านเทคนิควิธีการสอน หมายถึง การเลือกวิธีการสอน เทคนิคการถ่ายทอดความรู้จากอาจารย์ผู้สอน ไปสู่นักศึกษาของวิทยาลัยราชพฤกษ์

ด้านสื่อการเรียนการสอน หมายถึง สิ่งที่ใช้ในการประกอบการเรียนการสอน วัสดุอุปกรณ์ช่วยการสอนถ่ายทอดความรู้หรือเครื่องมือที่ใช้เป็นสื่อกลางระหว่างผู้สอนกับผู้เรียน โดยมีจุดหมายเพื่อสื่อความหมายและสื่อความรู้ให้เกิดขึ้นกับผู้เรียนของวิทยาลัยราชพฤกษ์

ด้านสิ่งแวดล้อมทางการเรียน หมายถึง สภาพการจัดการเรียนการสอน ซึ่งประกอบด้วยอาคารสถานที่ เครื่องมือสื่อการเรียนการสอน ห้องสมุด โรงอาหารของวิทยาลัยราชพฤกษ์

การวัดและการประเมินผล หมายถึง การทดสอบความรู้พื้นฐาน การวัดผลด้านทฤษฎีและการปฏิบัติการ โดยมีเกณฑ์การวัดและการประเมินผล รวมทั้งการประกันคุณภาพการศึกษาตามระเบียบของวิทยาลัยราชพฤกษ์

อาจารย์ผู้สอน หมายถึง ครู อาจารย์ที่สังกัดและทำการสอนในวิทยาลัยราชพฤกษ์ ทั้งอาจารย์ประจำ อาจารย์พิเศษ และอาจารย์อัตราจ้าง

นักศึกษา หมายถึง ผู้เรียนหรือผู้กำลังศึกษาอยู่ในวิทยาลัยราชพฤกษ์ ทั้งนักศึกษาภาคปกติ และนักศึกษาภาคพิเศษ

นักศึกษากลุ่มเวลาเรียนภาคปกติ หมายถึง ผู้เรียนหรือกำลังศึกษาอยู่ในวิทยาลัยราชพฤกษ์ มีช่วงเวลาเรียนตั้งแต่ 9.00 น. – 16.00 น. มีช่วงเรียนตั้งแต่วันอังคาร - วันศุกร์

นักศึกษากลุ่มเวลาเรียนภาคค่ำ หมายถึง ผู้เรียนหรือกำลังศึกษาอยู่ในวิทยาลัยราชพฤกษ์ มี
ช่วงเวลาเรียนตั้งแต่ 18.00 น. – 21.00 น. มีช่วงเรียนตั้งแต่ วันอังคาร - วันศุกร์

นักศึกษากลุ่มเวลาเรียนภาคเสาร์อาทิตย์ หมายถึง ผู้เรียนหรือกำลังศึกษาอยู่ในวิทยาลัย
ราชพฤกษ์ มีช่วงเวลาเรียนตั้งแต่ 9.00 น. – 21.00 น. และมีช่วงเรียนวันเสาร์ - อาทิตย์

บทที่ 2

แนวคิดทฤษฎีและงานวิจัยที่เกี่ยวข้อง

การศึกษาเอกสารและงานวิจัยที่เกี่ยวข้อง เกี่ยวกับการจัดการการเรียนการสอนของวิทยาลัยราชพฤกษ์ ตามความคิดเห็นของอาจารย์ผู้สอนและนักศึกษา เพื่อใช้เป็นข้อมูลในการวิจัยการศึกษา โดยเนื้อหาแยกเป็นหัวข้อ ได้ดังนี้

- 2.1 วิทยาลัยราชพฤกษ์
 - 2.1.1 ประวัติความเป็นมา
 - 2.1.2 โครงสร้างองค์กร
- 2.2 แนวคิดกระบวนการเรียนการสอน
 - 2.2.1 แนวคิดหลักสูตรการเรียนการสอน
 - 2.2.2 แนวคิดเทคนิคการสอน
 - 2.2.3 แนวคิดสื่อการเรียนการสอน
 - 2.2.4 แนวคิดสิ่งแวดล้อมทางการสอน
 - 2.2.5 แนวคิดการวัดและการประเมินผลการเรียน
- 2.3 งานวิจัยที่เกี่ยวข้อง

2.1 วิทยาลัยราชพฤกษ์

2.1.1 ประวัติความเป็นมา

วิทยาลัยราชพฤกษ์เป็นสถาบันอุดมศึกษาสถาบันหนึ่งที่เกิดจากปณิธานของท่านอาจารย์ ดร.กมล ชูทรัพย์ ผู้ก่อตั้งสถาบันในเครือตั้งตรงจิตร ที่ต้องการจัดการศึกษาในระดับอุดมศึกษาและความมุ่งมั่นจัดการศึกษาเพื่อพัฒนาให้เยาวชนไทยได้มีโอกาสทางการศึกษาสูงขึ้น อาจารย์ ดร. วิภาพรรณ ชูทรัพย์ เป็นผู้สืบสานต่อแนวคิดเพื่อต้องการผลิตบัณฑิตให้เป็นผู้มีทักษะความรู้ สร้างคนดี มีคุณภาพ คุณธรรม จริยธรรมและ ส่งเสริมให้นักศึกษาเป็นผู้เชี่ยวชาญในภาษาต่างประเทศ (สำนักอธิการบดี ฝ่ายบริหาร ,2549)

ปัจจุบันวิทยาลัยราชพฤกษ์ตั้งอยู่ ณ เลขที่ 9 หมู่ 1 ถนนนครินทร์ ตำบลบางขุน อำเภอบางกรวย จังหวัดนนทบุรี วิทยาลัยราชพฤกษ์มีอาคารสถานที่สวยงาม เหมาะกับการเป็นสถาบันการศึกษาชั้นสูงของประเทศ โดยปัจจุบันวิทยาลัยราชพฤกษ์ได้ก่อสร้างอาคารเรียน 5 ชั้นประกอบไปด้วย ห้องเรียนที่ทันสมัย มีห้องปฏิบัติการเฉพาะสาขาวิชาที่พร้อมด้วยอุปกรณ์ในการสอนและสิ่งอำนวยความสะดวกที่เพียบพร้อม มีหน่วยงานส่งเสริมทางด้านวิชาการ เช่นสำนักหอสมุดที่เป็นศูนย์ทรัพยากร

สารสนเทศในรูปแบบของหนังสือวารสาร วิทยุทัศน์ ดิสก์เก็ต เทปคาสเซ็ท ที่มีระบบการสื่อสาร มีฐานข้อมูลในรูปแบบของ CD-ROM และออนไลน์ผ่านเครือข่ายอินเทอร์เน็ต มีศูนย์การเรียนรู้ การค้นคว้า และวิจัย (Learning and Research Center) มีห้องผลิตสื่อ ศูนย์คอมพิวเตอร์ บริการให้แก่คณาจารย์ เจ้าหน้าที่และนักศึกษาโดยมี ระบบ Network ที่สามารถรองรับปริมาณในการใช้งานระบบเครือข่ายได้อย่างมีประสิทธิภาพ และเพียงพอ ต่อความต้องการที่เพิ่มขึ้น ภายในอาคารยังประกอบด้วยห้องประชุม และห้องสัมมนา เพื่อรองรับการจัดงานและกิจกรรมประเภทต่างๆ ที่สามารถบรรจุนักศึกษาได้มากกว่า 1,000 คน

นอกจากอาคารเรียนที่ทันสมัยแล้ว ทางวิทยาลัยได้สร้างอาคารกิจการนักศึกษา และอาคารโรงอาหาร เพื่อส่งเสริมให้ นักศึกษาใช้เวลาว่าง ให้เกิดประโยชน์ ด้วยการทำกิจกรรมที่หลากหลายตามความสามารถของนักศึกษา เช่น กิจกรรมกีฬา กิจกรรมดนตรี กิจกรรมช่วยเหลือสังคม กิจกรรมเพื่อทะนุบำรุงศิลปวัฒนธรรม ฝึกให้นักศึกษามีกิจกรรมที่แสดงถึงความเป็นผู้นำผู้ตามที่ดี ทางวิทยาลัยได้จัดเตรียมสถานที่ ให้เพียงพอเพื่อรองรับนักศึกษา ในการเรียนรู้ในรูปแบบบูรณาการ การศึกษาค้นคว้า และการปฏิบัติจริง ภายในวิทยาลัยยังจัดให้มีสวนพักผ่อน สระบัว บริเวณหน้าอาคารเรียนภายใต้บรรยากาศที่ร่มรื่นจัดภูมิทัศน์สิ่งแวดล้อมที่เหมาะสมแก่การเรียนรู้ให้แก่ นักศึกษา ทุกตารางนิ้ว ในพื้นที่ของวิทยาลัยราชพฤกษ์ และเพื่อให้การดำเนินการของวิทยาลัยเป็นไปอย่างมีประสิทธิภาพ ทางวิทยาลัยจึงได้จัดทำแผนกลยุทธ์ขึ้น เพื่อเป็นแนวทางในการพัฒนางานทุกระบบ

สภาวะแวดล้อมปัจจุบัน

ในปัจจุบันสภาวะแวดล้อมภายนอกได้มีการเปลี่ยนแปลงอย่างรวดเร็วทั้งทางเศรษฐกิจ การเมือง สังคม และวัฒนธรรม ในการเปลี่ยนแปลงดังกล่าวจึงมีผลกระทบต่อสภาวะแวดล้อมภายในของวิทยาลัยราชพฤกษ์ ดังนั้น เพื่อเป็นการประเมินสถานการณ์ของวิทยาลัยอันจะเป็นประโยชน์ในการกำหนดกรอบนโยบาย ทิศทาง และแนวทางเพื่อการดำเนินงานในอนาคตจึงได้มีการศึกษาสภาพภายในของวิทยาลัยที่สะท้อนให้เห็นจุดแข็ง จุดอ่อนในการดำเนินงานและ โอกาสในการพัฒนา ในขณะเดียวกันก็ได้ศึกษาถึงสภาพแวดล้อมภายนอกว่าสิ่งใดเอื้อประโยชน์เปิดโอกาสให้กับวิทยาลัย สิ่งใดเป็นภาวะคุกคามที่ต้องเผชิญหรือหลีกเลี่ยง เพื่อให้การดำเนินงานของวิทยาลัยเป็น ไปตามปรัชญาและให้สอดคล้องกับการเปลี่ยนแปลง

การดำเนินการดังกล่าว วิทยาลัยราชพฤกษ์ได้มีการระดมความคิด จากบุคลากรทุกส่วนทั้งในระดับหน่วยงาน คือ สาขาวิชา และสำนัก/สถาบัน และระดับผู้บริหารวิทยาลัยซึ่งได้ข้อสรุปเกี่ยวกับจุดแข็ง จุดอ่อน โอกาส และภาวะคุกคามของวิทยาลัยในหลายประการ ดังนี้

ปรัชญาของวิทยาลัย

วิทยาลัยราชพฤกษ์เป็นสถาบันแห่งการเรียนรู้ยุคใหม่ มีความมุ่งมั่นที่จะผลิตบัณฑิตให้เป็นคนเก่งมีความรู้ ทักษะ ความชำนาญในแต่ละสาขาวิชา สร้างคนดี มีคุณธรรม จริยธรรม และสามารถ

อยู่ในสังคมอย่างมีความสุข โดยบัณฑิตต้องเป็นบุคคลที่มุ่งมั่นจะเรียนรู้ และพัฒนาตนเองอยู่ตลอดเวลา เพื่อนำความรู้ความสามารถเป็นกำลังในการพัฒนาประเทศชาติดังปรัชญาของวิทยาลัยที่ว่า “สถาบันแห่งการเรียนรู้ยุคใหม่ คุณภาพคุณธรรมนำหน้าสู่สากล” (สำนักอธิการบดี ฝ่ายบริหาร,2549)

วิสัยทัศน์

วิทยาลัยราชพฤกษ์เป็นสถาบันแห่งการเรียนรู้ยุคใหม่มุ่งผลิตบัณฑิตที่มีความสมดุลด้านความคิด ความสามารถ ความดีงามและความรับผิดชอบต่อสังคม สามารถใช้เทคโนโลยีที่ทันสมัยและใช้ภาษาอังกฤษในการสื่อสารได้เป็นอย่างดี และมุ่งพัฒนาเป็นมหาวิทยาลัยแห่งการเรียนรู้ยุคใหม่ในปี พ.ศ. 2554

พันธกิจ

1. เป็นสถาบันอุดมศึกษาแห่งการเรียนรู้ยุคใหม่ พร้อมผลิตบัณฑิตที่มีความรู้ในวิชาการ และมีความสามารถในการปฏิบัติ โดยเฉพาะอย่างยิ่งการนำความรู้ใหม่ๆ และเทคโนโลยีที่ก้าวหน้ามาใช้ในการพัฒนาสังคม เศรษฐกิจของประเทศ
2. พัฒนาคณาจารย์และบุคลากรอื่นๆ ของวิทยาลัยให้มีการศึกษาเพิ่มเติมในระดับสูงขึ้นไป เพื่อเสริมสร้างความรู้ ความสามารถ ทักษะและเจตคติไปพัฒนางานของตนให้ดียิ่งขึ้น
3. จัดกิจกรรมการปลูกฝังระเบียบ วินัย คุณธรรม จริยธรรม แก่นักศึกษา เพื่อเป็นบัณฑิตที่มีคุณภาพ มีจรรยาบรรณวิชาชีพ รวมทั้งมีความรับผิดชอบต่อหน้าที่และสังคม
4. สร้างเสริมการค้นคว้าวิจัยในสาขาวิชาต่างๆ เพื่อความก้าวหน้าทางวิชาการและเพื่อประโยชน์ในการนำไปใช้ในการพัฒนาสังคม และพัฒนาประเทศชาติ
5. เพื่อเป็นศูนย์กลางการให้บริการทางวิชาการแก่สังคมและเผยแพร่ความรู้ด้านต่างๆ ให้แก่ชุมชน ท้องถิ่น และประเทศชาติ
6. ส่งเสริมและทำนุบำรุงศิลปวัฒนธรรม ร่วมสืบสานมรดกทางวัฒนธรรมและขนบธรรมเนียมอันดีงาม เพื่อดำรงไว้ซึ่งความเป็นเอกลักษณ์ของชาติไทย

เป้าหมายพันธกิจ

เพื่อให้การดำเนินงานบรรลุตามพันธกิจดังกล่าวข้างต้น จึงกำหนดเป้าหมายพันธกิจ ทั้งในเชิงเชิงคุณภาพดังต่อไปนี้

1. คุณภาพบัณฑิต – ผู้สำเร็จการศึกษาต้องมีคุณสมบัติดังนี้
 - มีความรู้ความเข้าใจในเนื้อหาสาระของวิชาที่ศึกษา
 - สามารถนำความรู้ไปใช้ในการปฏิบัติงานได้
 - สนใจใฝ่รู้ และสามารถเรียนรู้ได้ตลอดชีวิต

- มุ่งมั่นจะเรียนรู้และพัฒนาตนเองตลอดเวลา
- มีคุณธรรม จริยธรรมรับผิดชอบต่อสังคม มีระเบียบวินัย มีจรรยาบรรณวิชาชีพ
- สามารถใช้เทคโนโลยีสมัยใหม่ได้
- อยู่ในสังคมอย่างมีความสุข

2. การพัฒนาบุคลากร – บุคลากรของวิทยาลัยจะได้รับการพัฒนาดังนี้

- ศึกษาเพิ่มเติมในระดับสูงขึ้น
- มีการส่งเสริมคณาจารย์ให้มีตำแหน่งทางวิชาการเพิ่มขึ้น
- ได้รับการอบรม สัมมนาทั้งในวิทยาลัยและภายนอกวิทยาลัย
- มีความสามารถในการแข่งขันได้ในวิชาชีพของตน
- ให้มีเจตคติที่ดีต่อเพื่อนร่วมงานต่อวิทยาลัย
- กระตือรือร้นและสนใจเรียนรู้เรื่องใหม่ ๆ อย่างต่อเนื่อง

3. การค้นคว้าวิจัยในสาขาวิชาต่างๆ โดยคณาจารย์ นักศึกษาจะร่วมกัน ดังนี้

- วิจัย ค้นคว้าเพื่อนำความรู้ไปพัฒนาวิชาการและเป็นประโยชน์ต่อวิทยาลัย สังคม และ

ประเทศชาติ

- เน้นการวิจัยที่เป็นองค์ความรู้ใหม่
- เน้นการวิจัยเพื่อพัฒนาตามแนวคิดเศรษฐกิจพอเพียง

4. การบริการวิชาการแก่สังคม – วิทยาลัยจะเป็นหน่วยงานที่ให้บริการแก่สังคม

ในลักษณะ ดังนี้

- เป็นองค์กรแห่งการเรียนรู้ และมีประสิทธิภาพ
- ทำประโยชน์แก่สังคมอย่างต่อเนื่อง
- พัฒนาตนเองไปเป็นมหาวิทยาลัยที่เป็นที่พึ่งของสังคมได้

5. ศิลปวัฒนธรรมและภูมิปัญญาท้องถิ่น – วิทยาลัยจะพัฒนาส่งเสริมศิลปวัฒนธรรมและภูมิปัญญาท้องถิ่น ดังนี้

- ปลูกฝังค่านิยม วัฒนธรรมด้านศิลปวัฒนธรรมท้องถิ่นแก่นักศึกษา
- สืบสานคุณค่าและเอกลักษณ์ของท้องถิ่น
- สนับสนุนกิจกรรมตามประเพณีนิยม

กรอบยุทธศาสตร์

เพื่อให้การดำเนินการของวิทยาลัยสามารถบรรลุตามวิสัยทัศน์และพันธกิจได้อย่างครบถ้วนและมีประสิทธิภาพ วิทยาลัยจึงกำหนดกรอบการดำเนินงาน ดังนี้ (สำนักอธิการบดี ฝ่ายบริหาร ,2549)

1 ให้ความสำคัญแก่คุณภาพของบัณฑิต วิทยาลัย ถือว่าคุณภาพบัณฑิตมีความสำคัญยิ่ง และต้องได้รับการเอาใจใส่ดูแลให้สำเร็จการศึกษาตามระยะเวลาที่กำหนด และมีความรู้ความสามารถตามมาตรฐาน เป็นผู้ที่มีคุณธรรม และมีความสามารถทางเทคโนโลยี

2 ยึดมั่นคุณภาพความเป็นสากล วิทยาลัยจะมุ่งมั่นจัดการศึกษาให้ได้มาตรฐาน โดยมีการตรวจสอบติดตามตลอดเวลา

3 เป็นองค์กรแห่งการเรียนรู้ วิทยาลัยมุ่งมั่นที่จะพัฒนาตนเองไปเป็นมหาวิทยาลัยที่เป็นแหล่งเรียนรู้หลากหลายสาขาวิชา โดยนำเทคโนโลยีที่ทันสมัยมาประยุกต์ใช้ให้เหมาะสมกับภารกิจของวิทยาลัย เน้นการบริหารจัดการองค์ความรู้

4 มุ่งสร้างเครือข่ายทั้งภายในและภายนอก วิทยาลัยเน้นเครือข่ายของสถาบันในเครือ และเน้นสร้างเครือข่ายกับหน่วยงานภายนอก โดยมุ่งเสริมสร้างการประสานงานหน่วยงานทั้งภาครัฐและเอกชน เพื่อสร้างเครือข่ายในลักษณะพันธมิตร

5. การใช้เทคโนโลยีที่ทันสมัยและเหมาะสม วิทยาลัยจะติดตามพัฒนาการของเทคโนโลยีที่ทันสมัยตลอดเวลา เพื่อนำมาใช้ในการสนับสนุนการจัดการเรียนการสอน การบริหาร และการบริการ

6. พัฒนาคณาจารย์และบุคลากรอื่นๆ วิทยาลัยจะส่งเสริมให้คณาจารย์ได้พัฒนาความสามารถเพื่อเข้าสู่ตำแหน่งทางวิชาการระดับ ผู้ช่วยศาสตราจารย์, รองศาสตราจารย์ และศาสตราจารย์

ประเด็นยุทธศาสตร์

เพื่อให้เกิดผลตามเจตนารมณ์ของวิสัยทัศน์ พันธกิจ เป้าหมายพันธกิจ กรอบยุทธศาสตร์ข้างต้น จึงพัฒนาประเด็นยุทธศาสตร์ซึ่งวิทยาลัยจะให้ความสำคัญในการดำเนินงานดังต่อไปนี้ (สำนักอธิการบดี ฝ่ายบริหาร, 2549)

1. ด้านการบริหารหลักสูตรและการจัดการเรียนการสอน มุ่งพิจารณาหลักสูตรให้สอดคล้องกับภาวะความต้องการของสังคมปัจจุบัน มีความทันสมัย ปรับปรุงหลักสูตรให้เหมาะสมตลอดเวลาทุก 5 ปี เปิดทางเลือกในระบบที่ยืดหยุ่นมากขึ้น แต่ยังคงไว้ซึ่งคุณภาพและมาตรฐาน มุ่งเน้นให้นักศึกษาได้ประโยชน์สูงสุดจากหลักสูตร ระบบการเรียนการสอนและเนื้อหาสาระที่ได้ศึกษา ปรับระบบการสอนให้เหมาะสมกับกลุ่มผู้เรียน เปิดคณะและสาขาวิชาที่เป็นความต้องการของตลาดแรงงานและสังคมเพิ่มเติม ได้แก่ คณะบัญชี คณะนิติศาสตร์ คณะนิเทศศาสตร์ คณะศิลปศาสตร์ คณะวิทยาศาสตร์ เทคโนโลยีสารสนเทศ (IT) และเปิดสาขาเพิ่ม คือ สาขา การจัดการโรงแรมและท่องเที่ยว ในคณะบริหารธุรกิจ ขยายการศึกษาไประดับปริญญาโท คือ M.BA., Exec. M.BA., M.A., M.S.(IT, MIS.)

2. ด้านพัฒนาทรัพยากรบุคคล โดยมุ่งการพัฒนาความรู้ความสามารถของคณาจารย์ให้มีการศึกษาระดับสูงขึ้น มีการพัฒนาการเรียนการสอนที่ทันสมัยมุ่งพัฒนาความรู้ความสามารถ ทักษะ

เจตคติ ที่เหมาะสมกับวิชาชีพ ทั้งด้านความรู้ทั่วไปในวิชาชีพ (General Training) ความรู้เฉพาะทาง (Functional Training) และด้านอื่นๆ และส่งเสริมให้คณาจารย์เข้าสู่ตำแหน่งทางวิชาการระดับ ผศ. รศ. และ ศ. ให้มากขึ้น

3. ด้านสื่อและเทคโนโลยี มุ่งเน้นการพัฒนาสื่อและเทคโนโลยีที่ทันสมัยเอื้อต่อการใช้งานทั้ง Internet, E-learning, CD, Tape, E-book และ Multimedia อื่นๆ รวมทั้งเอกสารประกอบการสอน เอกสารคำสอน ตำรา หนังสือ

4. ด้านพัฒนาคุณภาพบัณฑิต มุ่งเน้นการวางระบบที่ส่งเสริมความรู้ ความสามารถทางวิชาการ โดยเฉพาะการใช้เทคโนโลยีที่ทันสมัย (IT) ความสามารถด้านภาษาต่างประเทศ การเป็นผู้นำ การเป็นผู้มีคุณธรรม การรู้จักคิดวิเคราะห์ รวมทั้งความพร้อมด้าน EQ และ MQ ควบคู่กับ IQ การส่งเสริมประสบการณ์ การสร้างความพร้อมให้กับนักศึกษาเพื่อเป็นบัณฑิตที่มีคุณภาพ ทั้งนี้รวมถึงคุณภาพของผู้เรียนหรือผู้เข้ารับการอบรมด้วย

5. ด้านการพัฒนาเครือข่ายความร่วมมือ มุ่งสร้างเครือข่ายความร่วมมือกับผู้รับบริการ / ชุมชน / หน่วยงานที่รับฝึกงานแบบสหกิจศึกษา / สมาคมวิชาชีพ / สมาคมวิชาการต่างๆ / เครือข่ายอุดมศึกษา / ภูมิปัญญาท้องถิ่น / กลุ่มอนุรักษ์ศิลปวัฒนธรรมความเป็นไทย / กลุ่มศิษย์เก่า และสถานประกอบการอื่นๆ ที่เกี่ยวข้อง โดยเน้นการทำความตกลงร่วมมือและการเจรจาเพื่อหากลุ่มเครือข่ายพันธมิตร ทั้งในระดับชาติ ระดับนานาชาติ

6. ด้านพัฒนาการบริหารจัดการ ด้านทรัพยากรบุคคล เทคโนโลยี อาคารสถานที่ การเงิน งบประมาณ วัสดุครุภัณฑ์ ยานพาหนะ รวมทั้งด้านธุรการ/สารบรรณ สวัสดิการ และการจัดการสภาพแวดล้อม ภูมิทัศน์ของวิทยาลัย โดยมุ่งการจัดระบบการบริหารวิทยาลัยให้มีความยุติธรรม ธรรมภิบาล มีประสิทธิภาพ การปฏิบัติงานและมีความคล่องตัวมากยิ่งขึ้น

7. ด้านพัฒนาคุณภาพการบริการทางวิชาการแก่สังคม มุ่งให้บริการวิชาการแก่สังคมอย่างมีคุณภาพในสาขาวิชาที่คณะต่างๆ เปิดสอน ในเชิงการจับอบรมระยะสั้น ระยะยาว การจัดสัมมนา เชิงปฏิบัติการ การเป็นที่ปรึกษา การเป็นวิทยากร

8. ด้านการประชาสัมพันธ์ มุ่งเน้นการประชาสัมพันธ์อย่างต่อเนื่องทั้งกับสถาบันในเครือ สถานศึกษาอื่นและหน่วยงานทั้งของรัฐและเอกชน ในเขตจังหวัดนนทบุรี บริเวณรอบวิทยาลัยทั่วไป และที่อื่นๆ เพื่อเพิ่มจำนวนนักศึกษา และเพิ่มปริมาณผู้ใช้บริการของวิทยาลัยด้วยการอบรม การประชุม สัมมนา และอื่นๆ โดยเน้นการประชาสัมพันธ์เชิงรุกทุกตัวบุคคลและหน่วยงาน ผ่านทางสื่อต่างๆ ทุกรูปแบบ

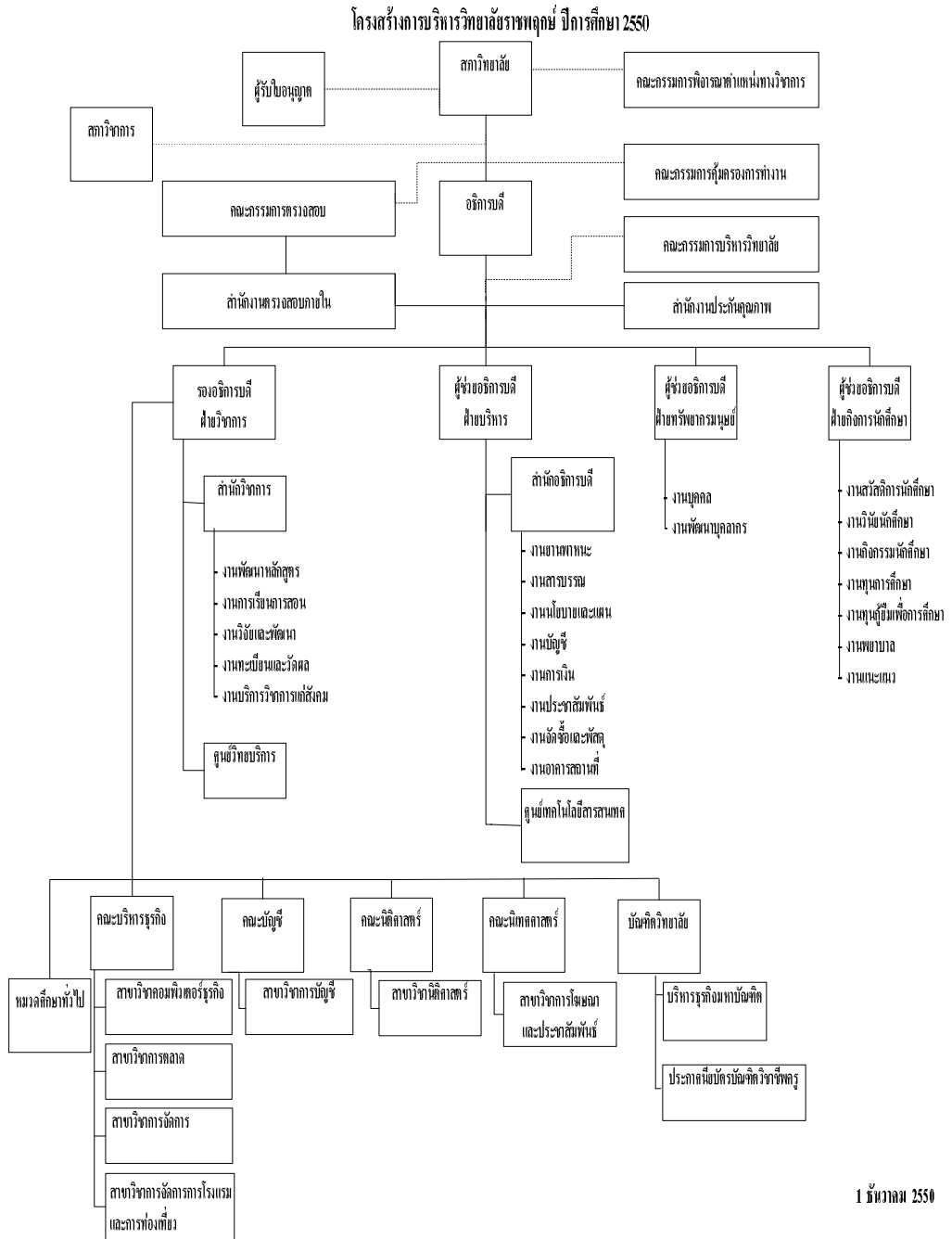
9. ด้านการวิจัยและงานสร้างสรรค์ มุ่งส่งเสริมให้เกิดการวิจัยที่เป็นความชำนาญของคณาจารย์และนักวิจัยของวิทยาลัยในสาขา/คณะวิชาที่เปิดสอน รวมทั้งการวิจัยที่เป็นการสร้างองค์ความรู้ใหม่ และการวิจัยเพื่อการพัฒนา (R&D) ประเทศ โดยอาจร่วมมือกับหน่วยงานภายนอก/ชุมชน

ในการวิจัยเพื่อตอบสนองความต้องการของหน่วยงาน และมุ่งเน้นการแสวงหาทุนจากภายนอกในการ
ทำวิจัย

10. ด้านการทำนุบำรุงศิลปวัฒนธรรม มุ่งเน้นการทำนุบำรุงศิลปวัฒนธรรมที่เป็น
เอกลักษณ์ของชุมชน ของสังคม เน้นความเป็นไทย และการอนุรักษ์วัฒนธรรมที่เป็นภูมิปัญญาท้องถิ่น
โดยอาศัยวิทยากรจากท้องถิ่นเป็นหลัก

11. ด้านการประกันคุณภาพ มุ่งเน้นการสร้างระบบเพื่อการประกันคุณภาพทั้งในระดับ
หน่วยงานย่อย (คณะ/สำนัก/ศูนย์) และในระดับวิทยาลัย เพื่อนำไปสู่การรับรองมาตรฐานการศึกษา และ
การประกันคุณภาพการศึกษาต่อไป

2.1.2 โครงสร้างองค์กร



ภาพที่ 1 โครงสร้างองค์กรวิทยาลัยราชพฤกษ์

2.2 แนวคิดกระบวนการเรียนการสอน

กระบวนการเรียนการสอนนั้นเป็นการจัดการศึกษาโดยการนำวัตถุประสงค์ซึ่งกำหนดไว้ในหลักสูตร ไปปฏิบัติจริงให้บรรลุตามเป้าหมาย ซึ่งเป็นเนื้อหาการเรียนการสอนและองค์ประกอบการเรียนการสอน ซึ่งประกอบด้วย

ความหมายของการเรียนการสอน มีผู้ได้ให้ความหมายไว้ดังนี้คือ

อินทรีา บุญยาทร (2542 :4) ได้ให้ความหมายของการสอน คือ กระบวนการจัดมวดประสบการณ์ต่าง ๆ ให้แก่ผู้เรียน โดยผู้สอนและผู้เรียนร่วมกันจัดกิจกรรมทั้งที่เป็นกิจกรรมในห้องเรียน และกิจกรรมนอกห้องเรียน เพื่อให้ผู้เรียนมีความรู้ความสามารถ และคุณลักษณะต่าง ๆ ตรงตามที่กำหนดไว้ในหลักสูตร นอกจากนี้ผู้สอนจะต้องมีจุดมุ่งหมายของการสอน วิธีการสอนที่เหมาะสมกับเนื้อหา และลักษณะของผู้เรียน มีจิตวิทยา เพื่อที่จะได้เข้าใจลักษณะของผู้เรียน รู้จักการใช้สื่อ อุปกรณ์การสอนต่าง ๆ ที่จะช่วยให้ผู้เรียนเข้าใจเนื้อหาที่สอนตลอดจนสามารถวัด และประเมินผลการเรียนได้อย่างถูกต้อง และผู้เรียนจะต้องปฏิสัมพันธ์กันในด้านเป้าหมายการสอน และความสามารถของผู้เรียน มุ่งสู่การเรียนเปลี่ยนแปลงพฤติกรรมตามจุดประสงค์ที่กำหนด โดยอาศัยทั้งศาสตร์และศิลป์

ปริยาพร วงศ์อนุตรโรจน์ (2542 : 108 -109) กล่าวว่า กระบวนการเรียนการสอนประกอบด้วยองค์ประกอบ 3 องค์ประกอบ คือ

1. ครูผู้สอน
2. ผู้เรียน
3. การสอนได้แก่เนื้อหาวิชา และกระบวนการสอน

ดังนั้นกระบวนการเรียนการสอน ประกอบด้วย

1. ผู้ที่เกี่ยวข้องกับกระบวนการเรียนการสอน
2. หลักสูตร
3. เทคนิควิธีการสอน
4. สื่อการเรียนการสอน
5. สิ่งแวดล้อมทางการเรียน
6. การวัดและการประเมินผล

นอกจากนี้การที่จะทำให้การเรียนรู้มีประสิทธิภาพดียิ่งขึ้น ยังต้องคำนึงปัจจัยที่สนับสนุนกระบวนการเรียนรู้ด้วย นั่นก็คือปัจจัยที่สนับสนุนกระบวนการเรียนรู้ ซึ่งมีกระบวนการดังนี้ (คณะอนุกรรมการปฏิรูปการเรียนรู้, 2543 : 21)

1. กระบวนการเรียนรู้จะเกิดขึ้นได้ดี ถ้าผู้เรียนมีโอกาสได้คิด ทำ สร้างสรรค์ โดยที่ช่วยจัดบรรยากาศการเรียนรู้ จัดสื่อ และสรุปสาระการเรียนรู้ร่วมกัน

2. กำเนิดถึงความแตกต่างระหว่างบุคคลในด้านความสามารถทางสติปัญญา อารมณ์สังคม ความพร้อมทางร่างกายและจิตใจ รวมทั้งการสร้างโอกาสให้ผู้เรียนเกิดการเรียนรู้ด้วยวิธีการที่หลากหลายและต่อเนื่อง
 3. สารการเรียนรู้สมควรเหมาะสมกับวัย ความถนัด ความสนใจของผู้เรียนและความคาดหวังของสังคม และจะต้องทำให้ผู้เรียนมีความรู้ มีคิด ความสามารถ รวมทั้งมีความประพฤติที่ดีด้วย
 4. แหล่งการเรียนรู้จะต้องมีหลากหลายและเพียงพอที่จะให้ผู้เรียนได้ใช้เป็นแหล่งค้นคว้าหาความรู้ความถนัด ความสนใจ อย่างเหมาะสม
 5. ปฏิสัมพันธ์ระหว่างผู้เรียนกับผู้สอน รวมทั้งระหว่างผู้เรียนกับผู้เรียน จะต้องเป็นลักษณะ กัลยามิตร ช่วยเหลือเกื้อกูลซึ่งกันและกัน มีกิจกรรมร่วมกันในกระบวนการเรียนรู้ รวมทั้งการแลกเปลี่ยนความคิด และการถ่ายทอดความคิด ตลอดจนการร่วมกันแก้ปัญหาาร่วมกัน
 6. ผู้เรียนมีความศรัทธาต่อผู้สอน รวมทั้งผู้สอนต้องมีความเชื่อมั่นว่าลูกศิษย์สามารถเรียนรู้ได้ และมีวิธีการเรียนรู้ที่แตกต่างกัน
 7. สารและกระบวนการเรียนรู้สามารถเชื่อมโยงกับเหตุการณ์ปัจจุบันและสิ่งแวดล้อมด้วย ตลอดจนผู้เรียนสามารถนำความรู้ที่ได้ไปประยุกต์ใช้ในชีวิตประจำวันได้
 8. กระบวนการเรียนรู้ จะต้องเชื่อมโยงกับเครือข่ายอื่น ๆ เช่น ชุมชน ครอบครัวและองค์กรต่าง ๆ เพื่อสร้างความสัมพันธ์และความร่วมมือกันเพื่อให้ผู้เรียนเกิดการเรียนรู้ และได้รับประโยชน์การเรียนรู้สูงสุด
- นอกจากนี้แนวทางการจัดการเรียนการสอน ผู้สอนควรคำนึงถึงในเรื่องต่อไปนี้
1. การจัดลำดับขั้นของการเรียนรู้และการนำเสนอให้สอดคล้องกับระดับการรับรู้เข้าใจ
 2. ในการเรียนการสอนนั้น ทั้งผู้เรียนและผู้สอนต้องมีความพร้อม แรงจูงใจและความสนใจ
 3. ลักษณะและชนิดของกิจกรรมการเรียนการสอนที่เหมาะสมกับความสามารถของผู้เรียนจะช่วยให้มีความรู้คงทนและถ่ายโยงความรู้ได้ด้วย
 4. แรงเสริมด้วยตนเอง (Self-reinforcement) ครูควรให้ผลย้อนกลับแก่ผู้เรียน เพื่อให้ทราบว่ามีผิดหรือทำถูก เป็นการสร้างแรงเสริมด้วยตนเอง
- วิธีการสอนตามแนวคิดของบรูเนอร์ ประกอบด้วยการสอนตามลำดับขั้นดังนี้
1. ให้ผู้เรียนเผชิญกับปัญหา ทำความเข้าใจปัญหาและมีความต้องการที่จะแก้ไข
 2. ระบุปัญหาที่เผชิญให้ชัดเจน
 3. ตั้งสมมติฐานเพื่อคาดคะเนคำตอบของปัญหา
 4. เก็บรวบรวมข้อมูลเพื่อใช้พิสูจน์สมมติฐานที่กำหนด

5. สรุปผลการค้นพบ วิธีการสอนแบบค้นพบ เป็นวิธีการสอน โดยเน้นผู้เรียนเป็นศูนย์กลาง ต้องจัดกิจกรรมการเรียนการสอนให้เหมาะสมกับความสามารถของผู้เรียน จัดกิจกรรมที่ให้ผู้เรียนได้เผชิญปัญหา กิจกรรมที่จัดนั้นต้องสร้างแรงจูงใจให้ผู้เรียนอยากค้นหาคำตอบ ในกิจกรรมต้องเปิดโอกาสให้มีโอกาสในการลงมือปฏิบัติ โดยใช้ประสาทสัมผัสทั้งห้า สร้างองค์ความรู้ด้วยตนเองจากการค้นคว้าหาความรู้

2.2.1 แนวคิดหลักสูตรการเรียนการสอน

หลักสูตร เป็นการวางแผนการจัดประสบการณ์ต่าง ๆ ที่มุ่งให้ผู้เรียนเกิดการเรียนรู้ในสาขาวิชา โดยผู้สอนเป็นผู้จัดประสบการณ์ รวมทั้งกิจกรรมต่าง ๆ และการให้ความรู้แก่ผู้เรียน ตามวัตถุประสงค์ของหลักสูตรที่กำหนดไว้ภายใต้การควบคุมของสถาบันการศึกษา เพื่อมุ่งเน้นให้ผู้เรียนเกิดความรู้ ความชำนาญ ทักษะวิชาชีพต่าง ๆ เพื่อให้สามารถนำความรู้ที่ได้ไปประกอบอาชีพ หรือ นำไปประยุกต์ใช้ในชีวิตประจำวันได้

โดยได้มีผู้นิยามความหมายของหลักสูตรไว้ดังนี้คือ (เปรี๊ยะ กิจรัตน์กร, 2543 : 147) ให้ความหมายของคำว่า หลักสูตร คือ สิ่งที่เกี่ยวข้องกับการเรียนการสอน เพื่อให้บัณฑิตมีความรู้ และทักษะกระบวนการางวัสดุอุปกรณ์ เครื่องมือ และกรรมวิธีทางวิทยาศาสตร์มาใช้ในการผลิต ตลอดจนการบริหารและการจัดการ โดยเน้นเทคนิคการผลิต เพื่อให้ระบบการผลิตมีความเหมาะสมยิ่งขึ้น

จากความหมายของหลักสูตร แสดงให้เห็นว่าหลักสูตรมีความสำคัญต่อการเรียนการสอนซึ่งสามารถแบ่งหลักสูตรได้หลายประเภท (ปริยาพร วงศ์อนุตรโรจน์, 2542 : 94-95) ดังนี้

1. หลักสูตรรายวิชา เป็นหลักสูตรดั้งเดิม โดยเน้นเนื้อหาสาระแต่ละวิชาที่แยกกัน จุดมุ่งหมายของหลักสูตรแบบนี้ก็เพื่อให้ผู้เรียนเข้าใจเนื้อหาสาระ
2. หลักสูตรสหสัมพันธ์ คือหลักสูตรที่นำเอาเนื้อหาของรายวิชาที่อื่นที่มีความสัมพันธ์กันมารวมด้วยกัน แสดงให้เห็นถึงความสัมพันธ์ของ 2 รายวิชาโดยไม่ทำลายขอบเขตวิชาเดิม
3. หลักสูตรผสมผสาน เป็นการจัดหลักสูตรที่มุ่งเน้นรายวิชาโดยสร้างวิชาจากเนื้อหาวิชาที่เคยแยกสอนให้เป็นวิชาเดียวกันแต่คงรักษาเนื้อหาพื้นฐานของแต่ละวิชาไว้ เป็นวิชาที่มีการบูรณาการระหว่างวิชาการมากกว่า คือ การสอนหลายวิชาเหมือนวิชาเดียว
4. หลักสูตรหมวดวิชา เป็นรูปแบบหลักสูตรที่มีลักษณะหลายหลักสูตร ได้แก่ หลักสูตรสหสัมพันธ์ และหลักสูตรแบบผสมผสาน
5. หลักสูตรวิชาแกน เป็นหลักสูตรที่มีวิชาใดวิชาหนึ่งเป็นแกนวิชาของวิชาอื่นๆ โดยเน้นเนื้อหาด้านสังคม และหน้าที่พลเมือง เพื่อแก้ปัญหา เช่น ประชากร และมลภาวะ
6. หลักสูตรที่เน้นทักษะกระบวนการ เป็นหลักสูตรที่มุ่งให้เกิดทักษะกระบวนการ

7. หลักสูตรที่เน้นสมรรถฐาน เป็นหลักสูตรที่มีความสัมพันธ์โดยระหว่างจุดมุ่งหมายกิจกรรม การเรียนการสอน และความสามารถในการปฏิบัติของผู้เรียน

8. หลักสูตรที่เน้นกิจกรรม และปัญหาทางสังคม เป็นหลักสูตรที่มุ่งเน้นการแก้ปัญหาชุมชน หรือ เรื่องราวต่าง ๆ ของชีวิตในสังคมชุมชน

9. หลักสูตรที่เน้นความต้องการ และความสนใจของแต่ละบุคคล เป็นหลักสูตรที่เน้นความ สนใจ และความต้องการของผู้เรียน

หลักสูตรระดับอุดมศึกษา

เพื่อให้เกิดการพัฒนาการศึกษาระดับอุดมศึกษา และมีมาตรฐานวิชาการและวิชาชีพของ สาขาวิชานั้น ๆ โดยมุ่งเน้นการผลิตบัณฑิตที่มีความรอบรู้ ทั้งภาคทฤษฎีและภาคปฏิบัติ สามารถนำไป ประยุกต์ใช้ได้อย่างเหมาะสม มีความสามารถในการคิดวิเคราะห์และสังเคราะห์อย่างเป็นระบบ หมั่น แสวงหาความรู้ด้วยตนเอง และสามารถติดต่อสื่อสารกับผู้อื่น ได้เป็นอย่างดี รวมทั้งให้เป็นผู้มีคุณธรรม และจริยธรรม จึงมีเกณฑ์หลักสูตรระดับอุดมศึกษาดังนี้ (กระทรวงศึกษาธิการ,2548)

ระบบการจัดการศึกษา

ใช้ระบบทวิภาค โดย 1 ปีการศึกษาแบ่งออกเป็น 2 ภาค การศึกษาปกติ 1 ภาคการศึกษาปกติมี ระยะเวลาศึกษาไม่น้อยกว่า 15 สัปดาห์ สถาบันอุดมศึกษา ที่เปิดการศึกษาภาคฤดูร้อน ให้กำหนด ระยะเวลาและจำนวนหน่วยกิตโดยมีสัดส่วนเทียบเคียงกันได้กับ การศึกษาภาคปกติ สถาบันอุดมศึกษา ที่จัดการศึกษาในระบบไตรภาค หรือระบบจตุรภาค ให้ถือแนวทาง ดังนี้

ระบบไตรภาค 1 ปีการศึกษาแบ่งออกเป็น 3 ภาคการศึกษาปกติ 1 ภาคการศึกษาปกติ มี ระยะเวลาศึกษาไม่น้อยกว่า 12 สัปดาห์

ระบบจตุรภาค 1 ปีการศึกษาแบ่งออกเป็น 4 ภาคการศึกษาปกติ 1 ภาคการศึกษาปกติ มีระยะเวลาศึกษาไม่น้อยกว่า 10 สัปดาห์

สถาบันอุดมศึกษาที่จัดการศึกษาระบบอื่น ให้แสดงรายละเอียดเกี่ยวกับระบบการศึกษานั้น รวมทั้งรายละเอียดการเทียบเคียงหน่วยกิตกับระบบทวิภาคไว้ในหลักสูตรให้ชัดเจนด้วย

การคิดหน่วยกิต

รายวิชาภาคทฤษฎี ที่ใช้เวลาบรรยาย หรืออภิปรายปัญหาไม่น้อยกว่า 15 ชั่วโมง ต่อภาค การศึกษาปกติ ให้มีค่าเท่ากับ 1 หน่วยกิตระบบทวิภาค

รายวิชาภาคปฏิบัติ ที่ใช้เวลาฝึกหรือทดลองไม่น้อยกว่า 30 ชั่วโมงต่อภาคการศึกษาปกติ ให้มีค่า เท่ากับ 1 หน่วยกิตระบบทวิภาค

การฝึกงานหรือการฝึกภาคสนาม ที่ใช้เวลาฝึกไม่น้อยกว่า 45 ชั่วโมงต่อภาคการศึกษาปกติ ให้มี ค่าเท่ากับ 1 หน่วยกิตระบบทวิภาค

การทำโครงการหรือกิจกรรมการเรียนรู้อื่นใดตามที่ได้รับมอบหมายที่ใช้เวลา ทำโครงการหรือกิจกรรมนั้น ๆ ไม่น้อยกว่า 45 ชั่วโมงต่อภาคการศึกษาปกติ ให้มีค่าเท่ากับ 1 หน่วยกิต

จำนวนหน่วยกิตรวมและระยะเวลาการศึกษา

หลักสูตรปริญญาตรี (4 ปี) ให้มีจำนวนหน่วยกิตรวมไม่น้อยกว่า 120 หน่วยกิต ใช้เวลาศึกษาไม่เกิน 8 ปีการศึกษา สำหรับการลงทะเบียนเรียนเต็มเวลา และไม่เกิน 12 ปีการศึกษาสำหรับการลงทะเบียนเรียนไม่เต็มเวลา

หลักสูตรปริญญาตรี (5 ปี) ให้มีจำนวนหน่วยกิตรวมไม่น้อยกว่า 150 หน่วยกิต ใช้เวลาศึกษาไม่เกิน 10 ปีการศึกษา สำหรับการลงทะเบียนเรียนเต็มเวลา และไม่เกิน 15 ปี การศึกษาสำหรับการลงทะเบียนเรียนไม่เต็มเวลา

หลักสูตรปริญญาตรี (ไม่น้อยกว่า 6 ปี) ให้มีจำนวนหน่วยกิตรวมไม่น้อยกว่า 180 หน่วยกิต ใช้เวลาศึกษาไม่เกิน 12 ปีการศึกษา สำหรับการลงทะเบียนเรียนเต็มเวลา และไม่เกิน 18ปีการศึกษา สำหรับการลงทะเบียนเรียนไม่เต็มเวลา

หลักสูตรปริญญาตรี (ต่อเนื่อง) ให้มีจำนวนหน่วยกิตรวมไม่น้อยกว่า 72 หน่วยกิต ใช้เวลาศึกษาไม่เกิน 4 ปีการศึกษา สำหรับการลงทะเบียนเรียนเต็มเวลา และไม่เกิน 6 ปีการศึกษาสำหรับการลงทะเบียนเรียนไม่เต็มเวลา

หลักสูตรปริญญาตรี (ต่อเนื่อง) จะต้องถือเป็นส่วนหนึ่งของหลักสูตรปริญญาตรีและจะต้องสะท้อนปรัชญาและเนื้อหาสาระของหลักสูตรปริญญาตรีนั้น ๆ โดยครบถ้วนและให้ระบุคำว่า “ต่อเนื่อง” ในวงเล็บต่อท้ายชื่อหลักสูตร ทั้งนี้ ให้นับเวลาศึกษาจากวันที่เปิดภาคการศึกษาแรกที่รับเข้าศึกษาในหลักสูตรนั้น

โครงสร้างหลักสูตร

ประกอบด้วยหมวดวิชาศึกษาทั่วไป หมวดวิชาเฉพาะ และหมวดวิชาเลือกเสรี โดยมีสัดส่วนจำนวนหน่วยกิตของแต่ละหมวดวิชา ดังนี้

หมวดวิชาศึกษาทั่วไป หมายถึง วิชาที่มุ่งพัฒนาผู้เรียนให้มีความรอบรู้อย่างกว้างขวางมีโลกทัศน์ที่กว้างไกล มีความเข้าใจธรรมชาติ ตนเอง ผู้อื่น และสังคม เป็นผู้ใฝ่รู้ สามารถคิดอย่างมีเหตุผล สามารถใช้ภาษาในการติดต่อสื่อสารความหมายได้ดี มีคุณธรรม ตระหนักในคุณค่าของศิลปะและวัฒนธรรมทั้งของไทยและของประชาคมนานาชาติ สามารถนำความรู้ไปใช้ในการดำเนินชีวิตและดำรงตนอยู่ในสังคมได้เป็นอย่างดีสถาบันอุดมศึกษาอาจจัดวิชาศึกษาทั่วไปในลักษณะจำแนกเป็นรายวิชาหรือลักษณะ บูรณาการใด ๆ ก็ได้ โดยผสมผสานเนื้อหาวิชาที่ครอบคลุมสาระของกลุ่มวิชาสังคมศาสตร์ มนุษยศาสตร์ภาษา และกลุ่มวิชาวิทยาศาสตร์กับคณิตศาสตร์ ในสัดส่วนที่เหมาะสม เพื่อให้บรรลุ

วัตถุประสงค์ของวิชาศึกษาทั่วไป โดยให้มีจำนวนหน่วยกิตรวมไม่น้อยกว่า 30 หน่วยกิต อนึ่ง การจัดวิชาศึกษาทั่วไปสำหรับหลักสูตรปริญญาตรี (ต่อเนื่อง) อาจได้รับการยกเว้นรายวิชาที่ได้ศึกษามาแล้วในระดับประกาศนียบัตรวิชาชีพชั้นสูงหรือระดับอนุปริญญา ทั้งนี้ จำนวนหน่วยกิตของรายวิชาที่ได้รับการยกเว้นดังกล่าว เมื่อนับรวมกับรายวิชาที่จะศึกษาเพิ่มเติม ในหลักสูตรปริญญาตรี (ต่อเนื่อง) ต้อง ไม่น้อยกว่า 30 หน่วยกิต

หมวดวิชาเฉพาะ หมายถึง วิชาแกน วิชาเฉพาะด้าน วิชาพื้นฐานวิชาชีพและวิชาชีพ ที่มุ่งหมายให้ผู้เรียนมีความรู้ ความเข้าใจ และปฏิบัติงานได้ โดยให้มีจำนวนหน่วยกิตรวมดังนี้

หลักสูตรปริญญาตรี (4 ปี) ให้มีจำนวนหน่วยกิตหมวดวิชาเฉพาะรวมไม่น้อยกว่า 84 หน่วยกิต

หลักสูตรปริญญาตรี (5 ปี) ให้มีจำนวนหน่วยกิตหมวดวิชาเฉพาะรวมไม่น้อยกว่า 114 หน่วยกิต

หลักสูตรปริญญาตรี (ไม่น้อยกว่า 6 ปี) ให้มีจำนวนหน่วยกิตหมวดวิชาเฉพาะรวมไม่น้อยกว่า ๑144 หน่วยกิต

หลักสูตรปริญญาตรี(ต่อเนื่อง) ให้มีจำนวนหน่วยกิตหมวดวิชาเฉพาะรวมไม่น้อยกว่า 42 หน่วยกิต สถาบันอุดมศึกษาอาจจัดหมวดวิชาเฉพาะในลักษณะวิชาเอกเดี่ยว วิชาเอกคู่ หรือวิชาเอกและวิชาโทก็ได้ โดยวิชาเอกต้องมีจำนวนหน่วยกิตไม่น้อยกว่า30 หน่วยกิต และวิชาโท ต้องมีจำนวนหน่วยกิตไม่น้อยกว่า 15 หน่วยกิต ในกรณีที่จัดหลักสูตรแบบวิชาเอกคู่ต้องเพิ่มจำนวนหน่วยกิตของวิชาเอกอีกไม่น้อยกว่า 30 หน่วยกิต และให้มีจำนวนหน่วยกิตรวมไม่น้อยกว่า 150 หน่วยกิต

หมวดวิชาเลือกเสรี หมายถึง วิชาที่มุ่งให้ผู้เรียนมีความรู้ ความเข้าใจ ตามที่ตนเองถนัดหรือสนใจ โดยเปิด โอกาสให้ผู้เรียนเลือกเรียนรายวิชาใด ๆ

ในหลักสูตรระดับปริญญาตรีโดยให้มีจำนวนหน่วยกิตรวมไม่น้อยกว่า 6 หน่วยกิต สถาบันอุดมศึกษาอาจยกเว้นหรือเทียบโอนหน่วยกิต รายวิชาในหมวดวิชาศึกษาทั่วไป หมวดวิชาเฉพาะ และหมวดวิชาเลือกเสรี ให้กับนักศึกษาที่มีความรู้ความสามารถที่สามารถวัดมาตรฐานได้ ทั้งนี้ นักศึกษาต้องศึกษาให้ครบตามจำนวนหน่วยกิตที่กำหนดไว้ในเกณฑ์มาตรฐานหลักสูตร และเป็นไปตามหลักเกณฑ์การเทียบโอนผลการเรียนระดับปริญญาเข้าสู่การศึกษาในระบบและแนวปฏิบัติที่ดีเกี่ยวกับการเทียบโอน ของสำนักงานคณะกรรมการการอุดมศึกษา

2.2.2 แนวคิดเทคนิคการสอน

การเรียนการสอน เป็นการเพิ่มพูนความรู้ ทักษะ และทัศนคติให้กับผู้เรียนเพื่อให้สามารถนำไปประยุกต์ใช้กับการปฏิบัติงานและสามารถนำไปประกอบอาชีพได้ ทำให้มีประสิทธิภาพมากขึ้น และประสบผลสำเร็จในการศึกษา ผู้สอนต้องสร้างสรรค์บรรยากาศการเรียนรู้โดยเลือกใช้เทคนิคการสอนให้เหมาะสมกับหลักสูตรและเนื้อหาวิชา เพื่อให้กระบวนการเรียนการสอนบรรลุเป้าหมายของการศึกษา

ไพโรจน์ ตรีธรรนากุล (2542 : 88) ได้ให้ความหมายเทคนิคการสอน คือ ทักษะ(Skill) หรือ รายละเอียดในการดำเนินการสอน ด้วยวิธีการเฉพาะหรือเครื่องมือในการสอนตามแบบแผนของวิธีการสอนต่าง ๆ เพื่อทำให้เกิดประสิทธิภาพมากที่สุด

การจัดกระบวนการเรียนรู้ การเรียนการสอน ผู้สอนจะต้องทำกิจกรรมโดยให้ผู้เรียน เกิดการเรียนรู้ ตามกระบวนการเรียนรู้ ดังต่อไปนี้(สำนักงานคณะกรรมการการศึกษาแห่งชาติ ,2542 : 13)

1. จัดเนื้อหาและกิจกรรมให้สอดคล้องกับความสนใจ และความถนัดของผู้เรียน โดยคำนึงถึงความแตกต่างระหว่างบุคคล
2. ฝึกทักษะ กระบวนการคิด การจัดการ การเผชิญสถานการณ์ และการประยุกต์ความรู้มาใช้เพื่อป้องกัน และแก้ไขปัญหา
3. จัดกิจกรรมให้ผู้เรียนได้เรียนรู้จากประสบการณ์จริง ฝึกการปฏิบัติให้ทำได้ คิดเป็นทำเป็น รักการอ่าน และเกิดการใฝ่รู้อย่างต่อเนื่อง
4. การจัดการเรียนการสอน โดยผสมผสานสาระความรู้ด้านต่าง ๆ อย่างได้สัดส่วนสมดุลกัน รวมทั้งปลูกฝังคุณธรรม และจริยธรรม และคุณลักษณะอันพึงประสงค์ไว้ในทุกวิชา
5. ส่งเสริมสนับสนุนให้ผู้สอนสามารถจัดบรรยากาศ สภาพแวดล้อม สื่อการเรียนและอำนวยความสะดวกเพื่อให้ผู้เรียนเกิดการเรียนรู้ และมีความรอบรู้ รวมทั้งสามารถใช้การวิจัยเป็นส่วนหนึ่งของกระบวนการเรียนการสอน
6. จัดการเรียนรู้ให้เกิดขึ้นได้ทุกเวลา ทุกสถานที่ มีการประสานความร่วมมือกับบิดา มารดา ผู้ปกครอง และบุคคลในชุมชนทุกฝ่าย เพื่อร่วมกันพัฒนาผู้เรียนตามศักยภาพ

ประเภทเทคนิควิธีการสอน

นอกจากนี้ พนิจดา วีระชาติ (2543 : 86) กล่าวว่าเทคนิควิธีการสอน สามารถแบ่งได้ ดังนี้

1. ประเภทการบรรยาย และอภิปราย โดยผู้ทรงคุณวุฒิ สำหรับเทคนิควิธีการสอนประเภทนี้ ได้แก่ การบรรยาย หรือ ปาฐกถา การอภิปราย เป็นต้น
2. ประเภทให้ผู้เรียนมีบทบาทร่วม สำหรับเทคนิคการสอน ประเภทนี้ได้แก่ การสัมมนา การอภิปราย การประชุม การระดมความคิด การสัมภาษณ์ การสาธิต การประชุมเชิงปฏิบัติการ การทัศนศึกษา เป็นต้น
3. ประเภทพัฒนาเฉพาะตัวบุคคล ซึ่งผู้เรียนสามารถปรับให้เข้ากับระดับความสามารถในการเรียนรู้ และตามความสะดวกของตนเองได้ เช่น การสอนแบบสำเร็จรูป การสอนเสนอแนะ
4. ประเภทการใช้สื่อการเรียนเป็นส่วนประกอบสำคัญ เช่น การใช้สไลด์ประกอบเสียง

2.2.3 แนวคิดสื่อการเรียนการสอน

สื่อการเรียนการสอน ถือได้ว่าเป็นสื่อตัวกลางในการถ่ายทอดความรู้ ความคิดและเนื้อหาวิชา โดยการถ่ายทอดความรู้จากผู้สอนไปยังผู้เรียน ดังนั้นสื่อการเรียนการสอนจึงเป็นองค์ประกอบที่มีความสำคัญต่อ ผู้สอนในการพัฒนาคุณภาพของผู้สอนให้บรรลุจุดมุ่งหมายการศึกษา การจัดสื่อการเรียนการสอนเป็นสิ่งที่เอื้อต่อผู้เรียนให้เกิดความรู้ ทักษะ เจตคติ และกิจนิสัย

ในปัจจุบันสื่อการเรียนการสอนได้รับการพัฒนามากขึ้น เพื่อให้บรรลุวัตถุประสงค์ตามที่วางไว้ และเพื่อการถ่ายทอดความรู้ที่มีประสิทธิภาพ สื่อการเรียนการสอนมีความเหมาะสมในการนำไปใช้ประกอบการเรียนการสอน

ประเภทของสื่อ ซึ่งสามารถจำแนกได้เป็นหลายประเภท ดังนี้

1. สื่อบุคคล หมายถึง บุคคลที่มีความรู้ความสามารถ รวมทั้งมีทักษะความเชี่ยวชาญเฉพาะด้าน ซึ่งสามารถทำหน้าที่ถ่ายทอดสาระความรู้ แนวคิด เจตคติ และวิธีปฏิบัติตนไปสู่บุคคลอื่น สื่อบุคคลอาจเป็นบุคลากรที่อยู่ในระบบการศึกษา เช่น ผู้บริหาร อาจารย์ผู้สอน ตัวผู้เรียน หรืออาจเป็นบุคลากรนอกสถานศึกษา เช่น บุคลากรในท้องถิ่นที่มีความชำนาญและเชี่ยวชาญในสาขาอาชีพนั้นๆ

2. สื่อธรรมชาติและสิ่งแวดล้อม หมายถึง สิ่งที่เกิดขึ้นเองตามธรรมชาติหรือสภาพที่อยู่รอบตัวผู้เรียน เช่น ต้นไม้ พืชผัก ปრაกฏการณ์ตามธรรมชาติ แผ่นดินไหว สภาพดินฟ้าอากาศ ห้องเรียน ห้องปฏิบัติการ แหล่งเรียนรู้ห้องสมุด ชุมชน สังคม และวัฒนธรรม เป็นต้น ซึ่งสิ่งเหล่านี้เป็นสื่อที่มีความสำคัญต่อการส่งเสริมการเรียนรู้ที่หาได้ไม่ยากเป็นการเรียนรู้รอบตัว สามารถเรียนรู้และสามารถนำมาประยุกต์ใช้เป็นประโยชน์ในการใช้ในชีวิตประจำวันได้

3. สื่อกิจกรรมและกระบวนการ หมายถึง กิจกรรมหรือกระบวนการต่าง ๆ ที่ผู้สอนหรือผู้เรียนกำหนดขึ้นเพื่อสร้างประสบการณ์การเรียนรู้ ใช้ในการฝึกทักษะซึ่งต้องใช้กระบวนการคิด การปฏิบัติการเผชิญกับสถานการณ์ และปัญหาต่าง ๆ เช่น การการสาธิต การจัดนิทรรศการ การจัดไปทัศนศึกษานอกสถานที่ การทำโครงการ เป็นต้น

4. สื่อวัสดุ เครื่องมืออุปกรณ์ หมายถึง วัสดุที่ประดิษฐ์ขึ้นเพื่อใช้ประกอบการเรียนรู้ เช่น หุ่นจำลอง แผนภูมิแผนที่ สถิติ กราฟ ตาราง ฯลฯ นอกจากนี้ยังรวมถึงสื่อประเภทเครื่องมืออุปกรณ์ที่จะเป็นต้องต้องใช้ในการปฏิบัติการเรียนการสอนต่าง ๆ เช่น อุปกรณ์การทดลองด้านวิทยาศาสตร์ เครื่องมือวิชาชีพการช่าง เป็นต้น

ดังนั้นการบริหารสื่อการสอนในสถาบันการศึกษาจึงเป็นสิ่งที่จำเป็นและมีความสำคัญ ควรมีลักษณะดังนี้(ปรีชาพร วงศ์อนุตรโรจน์, 2542 : 133-137) ดังนี้

1. ฝ่ายบริหารเข้าใจงานสื่อการสอน ตะหนักในคุณค่าและการสนับสนุน
2. มีนโยบายและสื่อการเรียนการสอนในสถาบันการศึกษา
3. ฝ่ายบริหารมีความรู้ความสามารถช่วยจัดและดำเนินการสื่อการสอนให้กับสถานศึกษา

4. จัดให้มีสภาพที่เหมาะสมกับการปฏิบัติสื่อการเรียนการสอน
5. จัดสรรงบประมาณให้กับสื่อการเรียนการสอน
6. ควรสนับสนุน ให้ความร่วมมือ อำนวยความสะดวกให้กับผู้สอนในการจัดทำเอกสารประกอบการสอน
7. การจัดทำจุลสารหรือวารสารทางวิชาการเพื่อส่งเสริมการศึกษา และเผยแพร่เทคโนโลยีสมัยใหม่
8. มีการเสนอแนะหนังสือที่มีคุณค่าต่อการสอน
9. จัดหาวัสดุ หรือ โสตทัศนศึกษา เพื่อให้ในการสอนตามความเหมาะสม
10. บริการสื่อการสอนแก่ผู้สอนและผู้เรียน
11. รับผิดชอบ เก็บรวบรวมดูแลวัสดุอุปกรณ์
12. ให้คำปรึกษาแนะนำ ข้อคิดเห็นและแก้ปัญหาที่เกิดขึ้นเกี่ยวกับการใช้วัสดุอุปกรณ์
13. ครูผู้สอน ควรฝึกการใช้วัสดุอุปกรณ์การสอนการใช้ให้ถูกวิธี
14. ครูผู้สอนเห็นความจำเป็นของการใช้สื่ออุปกรณ์
15. สถาบันการศึกษาควรจัดให้ผู้สอนมีสื่ออุปกรณ์ที่เพียงพอ
16. ควรจัดให้มีวิธียาติการใช้และจัดหาเจ้าหน้าที่บริการครูผู้สอน
17. ควรจัดให้มีหนังสือหรือเอกสารเกี่ยวกับวัสดุอุปกรณ์

ดังนั้น การเลือกใช้สื่ออุปกรณ์การเรียนการสอนที่ดี โดยสรุปการใช้สื่อที่ดี ดังนี้

1. สื่อต้องสอดคล้องกับจุดมุ่งหมายและเนื้อหาตามหลักสูตร
2. สื่อนั้นต้องเหมาะสมกับวัย และระดับชั้นของผู้เรียน
3. มีเนื้อหาถูกต้องชัดเจน และทันสมัย
4. มีเทคนิคการผลิตที่ดี ทั้งด้านสี เสียง ขนาด สัดส่วน เป็นต้น
5. มีวิธีการที่ใช้ไม่ยุ่งยากซับซ้อนจนเกินไป
6. สื่อนั้นต้องมีลักษณะที่น่าสนใจ และดึงดูดใจผู้เรียน
7. ให้ผลคุ้มค่ากับราคา เวลาที่ต้องจัดเตรียมสื่อชนิดนั้น
8. มีความทันสมัย และเป็นสากล คือ สามารถเข้าใจได้ง่าย
9. นำเทคโนโลยีใหม่ๆมาใช้ผลิตสื่อการเรียนการสอน

นอกจากนี้ (ถนอม เลาหจรตแสง, 2545 : 16) ได้กล่าวถึงการนำสื่อการเรียนการสอนไปใช้ในการเรียนการสอนทำได้ 3 ลักษณะดังนี้คือ

1. สื่อเสริม หมายถึงการนำสื่อการเรียนการสอนไปใช้ลักษณะสื่อส่งเสริม คือ นอกจากเนื้อหาที่ปรากฏในสื่อการเรียนการสอนแล้ว ผู้เรียนยังสามารถศึกษาเนื้อหาเดียวกันในการใช้ลักษณะสื่ออื่น ๆ

เช่น จากเอกสารประกอบการสอน จากวีดิทัศน์ ฯลฯ การใช้สื่อการสอนในลักษณะนี้เท่ากับว่าผู้สอนต้องการหาทางเลือกสำหรับผู้เรียนในการเข้าถึงเนื้อหาเพื่อให้ประสบการณ์พิเศษแก่ผู้เรียน

2. สื่อเสริม หมายถึงการใช้ลักษณะสื่อการเรียนการสอนเพิ่มเติมจากวิธีการสอนในลักษณะอื่น ๆ เช่น นอกจากการบรรยายในห้องเรียนแล้วผู้สอนยังออกแบบเนื้อหาให้ผู้เรียนเข้าไปศึกษาเพิ่มเติมจากสื่อการเรียนการสอนระบบ e – Learning

3. สื่อหลัก หมายถึงการนำสื่อการเรียนการสอนไปใช้ลักษณะแทนที่การบรรยายในห้องเรียน ผู้เรียนจะต้องศึกษาทั้งหมดผ่านระบบออนไลน์

ในการจัดการเรียนการสอนทุกครั้ง ผู้สอนจะต้องมีการวางแผนด้วยการจัดทำแผนการจัดการเรียนรู้ล่วงหน้า และเลือกสื่อการเรียนรู้ที่เหมาะสม ซึ่งมีหลักการเลือกสื่อการเรียนรู้ที่ผู้สอนควรคำนึงถึงที่สำคัญคือ การเลือกสื่อการเรียนรู้ต้องสัมพันธ์กับจุดมุ่งหมายและเนื้อหาที่จะสอน การจัดการเรียนการสอนจัดแบบเรียนรู้ล่วงหน้าแต่ละครั้ง ผู้สอนต้องกำหนดเป้าหมายให้ชัดเจน ต้องการที่จะให้ผู้เรียนเกิดการเรียนรู้อะไรบ้าง สามารถนำไปประยุกต์ใช้อะไรได้บ้าง จากนั้นจึงพิจารณาการเลือกสื่อการเรียนรู้ประเภทใดบ้าง ที่เหมาะสมที่จะทำให้ผู้เรียนเกิดการเรียนรู้ตามที่กำหนดจุดมุ่งหมายไว้ ทั้งนี้เพราะสื่อการเรียนรู้แต่ละประเภทมีประสิทธิภาพในการสร้างประสบการณ์การเรียนรู้ที่แตกต่างกัน

หลักการเลือกสื่อการเรียนรู้ เนื่องจากผู้สอนเป็นผู้ที่มีบทบาทโดยตรงในการเลือกสรรสื่อการเรียนการสอน เพื่อให้การถ่ายทอดความรู้มีความเหมาะสมและมีประสิทธิภาพในกระบวนการจัดการเรียนการสอน ในการจัดการเรียนการสอนทุกครั้ง ผู้สอนจะต้องวางแผนด้วยการจัดทำแผนการจัดการเรียนรู้ล่วงหน้า และเลือกสื่อการเรียนการสอนอย่างเหมาะสม ซึ่งมีหลักการเลือกสื่อการเรียนรู้ที่ผู้สอนควรคำนึงถึงที่สำคัญ คือ

1. การเลือกสื่อการเรียนรู้ต้องสัมพันธ์กับจุดมุ่งหมายและเนื้อหาที่จะสอน การจัดการเรียนการสอนแต่ละครั้ง ผู้สอนจะต้องกำหนดจุดมุ่งหมายให้ชัดเจนว่าต้องการให้ผู้เรียนเกิดการเรียนรู้อะไรบ้าง ผู้เรียนควรมีความรู้ในเรื่องใด สามารถทำอะไรได้ และมีเจตคติที่ถูกต้อง จากนั้นจึงพิจารณาว่าจะเลือกสื่อการเรียนการสอนประเภทใดที่มีความเหมาะสมที่จะทำให้ผู้เรียนเกิดการเรียนรู้ตามที่กำหนดจุดมุ่งหมายที่วางไว้ ทั้งนี้เพราะสื่อการเรียนรู้แต่ละประเภทมีประสิทธิภาพในการสร้างประสบการณ์เรียนรู้แตกต่างกัน

สื่อการเรียนรู้แต่ละประเภทแตกต่างกันดังนั้นผู้สอนจึงจำเป็นต้องมีความรู้เกี่ยวกับคุณสมบัติของสื่อการเรียนรู้แต่ละประเภทโดยสื่อใช้ประกอบการเรียนการสอนดังนี้

1.1 สื่อสิ่งพิมพ์ หมายถึง สื่อและเอกสารสิ่งพิมพ์ต่าง ๆ ซึ่งแสดงจำแนกหรือเรียบเรียงสาระความรู้ต่าง ๆ โดยใช้เป็นหนังสือตัวเขียนหรือตัวพิมพ์ รวมทั้งสื่อเพื่อแสดงความเป็นสื่อสิ่งพิมพ์ เช่น เอกสาร หนังสือ ตำรา นิตยสาร วารสาร รายงาน วิทยานิพนธ์ และภาพนิ่ง ซึ่งภาพนิ่งเป็นสื่อการเรียนรู้ที่บอกลักษณะหรือส่วนประกอบของสิ่งต่าง ๆ สามารถใช้ประกอบหรืออธิบายเพื่อให้ผู้เรียนเกิดการ

เรียนรู้ได้ดีขึ้น ภาพนิ่งอาจนำไปจัดทำเป็นภาพชุด หรือสไลด์ หรือความเหมาะสมกับกิจกรรมและกลุ่มของผู้เรียน ซึ่งภาพนิ่งจัดเป็นสื่อการเรียนที่หาง่าย ราคาไม่แพง ใช้สะดวก และเหมาะสมกับผู้เรียนทุกระดับ

1.2 แถบบันทึกภาพพร้อมเสียง มีคุณสมบัติที่ช่วยให้เกิดความเข้าใจการคิดรวบยอดหรือขั้นตอนการปฏิบัติ ผู้เรียนสามารถเรียนรู้จากปรากฏการณ์บางอย่างได้ สื่อชนิดนี้เป็นสื่อการเรียนรู้ที่ใช้ได้ง่ายและสามารถใช้ซ้ำได้หลากหลายหากจะทำให้ผู้เรียนปฏิบัติ ข้อจำกัดของแถบบันทึกภาพพร้อมเสียงคือกระบวนการการจัดค่อนข้างยุ่งยาก

1.3 สื่อเทคโนโลยี คอมพิวเตอร์ช่วยการสอน สื่อประเภทนี้สามารถสร้างปฏิสัมพันธ์กับผู้เรียนได้โดยตอบสนองผู้เรียน รวมทั้งคอมพิวเตอร์รุ่นใหม่สามารถพกพาสะดวก ง่ายต่อการใช้เป็นสื่อการเรียนการสอน ประกอบกับมีทั้งภาพ สี เสียงมีการเคลื่อนไหวที่ช่วยให้ผู้เรียนสนุกและดึงดูดใจผู้เรียน นอกจากนี้ผู้เรียนยังสามารถเรียนรู้ได้ตามความสามารถของตนเอง ไม่จำกัดเวลา รวมทั้งการพัฒนาของคอมพิวเตอร์ที่ไม่หยุดนิ่งทำให้การศึกษาพัฒนาตามไปด้วย หรือ

นอกจากสื่อจะใช้เป็นตัวเชื่อมกระบวนการเรียนรู้แล้วสื่อการเรียนยังก่อให้เกิดประโยชน์ต่าง ๆ มากมาย ดังนี้

1. สื่อช่วยให้ได้ความรู้เชิงเนื้อหา ความรู้เชิงกระบวนการ ตลอดจนการส่งเสริมการค้นคว้าความรู้เพิ่มเติมได้ตลอดเวลา ทำให้เกิดการพัฒนาคิดสร้างสรรค์อย่างต่อเนื่อง และส่งเสริมการค้นคว้าและการเชื่อมโยงสาระที่ได้เรียนรู้โดยสามารถนำไปประยุกต์ใช้ในชีวิตประจำวันได้

2. สื่อการเรียนรู้ก่อให้เกิดทักษะช่วยส่งเสริมและพัฒนาทักษะด้านต่าง ๆ แก่ผู้เรียน เช่น ทักษะพื้นฐานตามกลุ่มสาระการเรียนรู้ ทักษะการคิด ทักษะการสื่อสาร ทักษะความสัมพันธ์ระหว่างบุคคล ทักษะการจัดการ ทักษะในงานอาชีพ เป็นต้น

3. สื่อต่าง ๆ นอกจากจะให้ผู้เรียนได้รับการพัฒนาความรู้ด้านต่าง ๆ แล้วยังมุ่งให้ผู้เรียนรักการเรียนรู้ เล็งเห็นคุณค่าในตัวเอง มีความภาคภูมิใจในความรู้ที่ได้รับ ก่อให้เกิดจิตสำนึกทางสังคม และสิ่งแวดล้อม สามารถนำความรู้ที่ได้มาคิดแก้ไขปัญหาได้อย่างสร้างสรรค์ และยอมรับในค่านิยมและวัฒนธรรมที่ดีงาม

2.2.4 แนวคิดสิ่งแวดล้อมทางการเรียน

สิ่งแวดล้อมทางการเรียน เป็นส่วนหนึ่งของกระบวนการเรียนการสอน โดยสิ่งแวดล้อมทางการเรียนประกอบด้วยอาคารสถานที่ โรงฝึกงาน เครื่องมือ เครื่องจักร ที่ใช้ในการจัดการเรียนการสอน และมีความจำเป็นต่อกระบวนการเรียนการสอน

จากข้างต้นสามารถบอกความหมายของสิ่งแวดล้อมทางการเรียนดังนี้(สุนันทา มั่นเศรษฐวิทย์ ,2547) ได้ให้ความหมายของสภาพแวดล้อมทางการเรียนว่าเป็นสถานที่เรียนของผู้เรียนอาจเป็นทางการและไม่เป็นทางการก็ได้ แต่สามารถช่วยให้นักเรียนมีผลการเรียนเกิดขึ้นในทางที่ดี สภาพแวดล้อมทางการเรียนประกอบด้วย สถานที่เรียน เครื่องมือ แหล่งความรู้ และสื่อต่าง ๆ ที่จำเป็นต้องใช้ สิ่งที่ต้องคำนึงถึงต่อการจัดสภาพแวดล้อมทางการเรียนคือความปลอดภัย สุขภาพอนามัยของผู้เรียน ตลอดจนผู้สอนและนักเรียนมีปฏิสัมพันธ์ระหว่างกันและกัน ได้อย่างสะดวก ซึ่งสรุปได้สภาพแวดล้อมทางการเรียนรู้ หมายถึง สภาพแวดล้อมที่จัดขึ้นเพื่อให้เอื้อหรือส่งเสริมให้ผู้เรียนเกิดการเรียนรู้ได้อย่างมีประสิทธิภาพ ตลอดจนผู้เรียนมีสภาพจิตใจที่ดี และมีความรู้สึกรักอยากเรียนรู้ในห้องเรียนนั้น ๆ ซึ่งอาจประกอบด้วย ห้องเรียน บรรยากาศ เครื่องมือ อุปกรณ์ ตลอดจนแสงสว่าง ฯลฯ ซึ่งจะส่งผลให้ผู้สอนและผู้เรียนมีทัศนคติที่ดีต่อกัน โดยจะส่งผลให้ผู้เรียนเกิดการเรียนรู้และประสบผลสำเร็จสูงสุด

การสร้างสิ่งแวดล้อมเพื่อกระตุ้นให้เกิดการเรียนรู้ที่มีประสิทธิภาพให้มากที่สุดและสามารถใช้เวลาในการดำเนินกิจกรรมในห้องเรียนที่เหมาะสม ดังนั้นการจัดการเรียนการสอนที่ก่อให้เกิดการเรียนรู้ เพื่อพัฒนาผู้เรียนไปสู่บุคคลคุณภาพต้องสร้างสิ่งแวดล้อมทางการเรียนเพื่อใช้เป็นยุทธวิธีในการประกอบการสอนต่าง ๆ และเพื่อให้ระบบการสอนสอดคล้องกันทั้งระบบเพื่อให้การเรียนการสอนมีคุณภาพ โดยประกอบด้วยกิจกรรมหลักดังนี้(สุเมธชา พรหมบุญและคณะ,2541)

1. การปรับสภาพแวดล้อมในห้องเรียน เพื่อให้ผู้เรียนเรียนรู้ด้วยตนเองให้มากที่สุด และสามารถใช้เวลาที่เหลืออยู่ประกอบกิจกรรมของตนเองในห้องเรียน
2. การจัดบริเวณสถานที่การศึกษาให้เป็นแหล่งความรู้และแหล่งสนับสนุน เช่น การจัดสภาพแวดล้อมสอดคล้องธรรมชาติ ประโยชน์ของอาหารในโรงอาหาร ร้านหนังสือ เป็นต้น
3. การจัดศูนย์วิทยากรแหล่งเรียนรู้ ที่หลากหลายนอกเหนือไปจากหลักสูตรปกติและห้องสมุด เพื่อเน้นให้ผู้เรียนเรียนรู้ด้วยตนเอง นักเรียนสามารถเรียนรู้ได้ด้วยตนเองตามความสนใจโดยมีครูผู้สอนหรือเจ้าหน้าที่ประจำศูนย์เพื่อให้ความช่วยเหลืออย่างใกล้ชิด และมีการปรับเปลี่ยนสื่อและกิจกรรมการเรียนทุก 2 – 4 สัปดาห์
4. ให้ความรู้เกี่ยวกับสภาพแวดล้อมเพื่อสร้างสิ่งแวดล้อมที่บ้านตัวผู้เรียนเอง ให้สะอาดปลอดภัย เช่นเดียวกัน

5. การร่วมมือระหว่างผู้เรียนและผู้สอนเพื่อควบคุมสภาพแวดล้อมทางการเรียนรวมทั้งสภาพแวดล้อมภายในสถาบันการเรียนและสภาพแวดล้อมภายนอก

การจัดกระบวนการเรียนการสอนต้องส่งเสริมให้ผู้เรียนสามารถพัฒนาตนตามธรรมชาติและเต็มศักยภาพ กล่าวคือ ต้องจัดสภาวะแวดล้อม บรรยากาศ รวมทั้งแหล่งเรียนรู้ต่าง ๆ ให้หลากหลายเพื่อเอื้อต่อความสามารถของแต่ละบุคคล เพื่อให้ผู้เรียนสามารถพัฒนาตนตามธรรมชาติ ให้สอดคล้องกับความถนัดและความสนใจ เหมาะสมแก่วัยและศักยภาพของผู้เรียน เพื่อให้การเรียนรู้เกิดขึ้นได้ตลอดเวลาทุกสถานที่ และเป็นการเรียนรู้กันและกัน อันก่อให้เกิดการแลกเปลี่ยนประสบการณ์ เพื่อก่อให้เกิดการมีส่วนร่วมในการพัฒนาตนเอง ชุมชน สังคมและประเทศชาติ (สำนักงานคณะกรรมการการศึกษาแห่งชาติ, 2542 : 2)

สภาพแวดล้อมทางการเรียน ที่มีผลต่อการเรียนรู้ของมนุษย์ทั้งทางตรงและทางอ้อม ทั้งที่เป็นรูปธรรม และนามธรรม สภาพแวดล้อมที่เป็นรูปธรรม หรือสภาพแวดล้อมทางกายภาพ ได้แก่ สภาพต่าง ๆ ที่มนุษย์สร้างขึ้น เช่น อาคาร สถานที่ โต๊ะ เก้าอี้ วัสดุ อุปกรณ์ หรือสื่อต่าง ๆ รวมทั้งสิ่งต่าง ๆ ที่อยู่ตามธรรมชาติ อันได้แก่ ต้นไม้ พืช ภูมิประเทศ ภูมิอากาศ ส่วนสภาพแวดล้อมที่เป็นนามธรรม หรือสภาพแวดล้อมทางด้านจิตวิทยา ได้แก่ ระบบคุณค่าที่ยึดถือซึ่งเป็นส่วนสำคัญของวัฒนธรรม ของกลุ่มสังคมข่าวสาร ความรู้ ความคิด ตลอดจนความรู้สึกนึกคิดและเจตคติต่าง ๆ ไม่ว่าจะเป็นของ ตัวเองหรือคนอื่นก็ตาม ซึ่งสภาพแวดล้อมทางการเรียนประกอบด้วย (ไพฑูริย์ ศรีฟ้า, 2552)

อิทธิพลของสภาพแวดล้อมทางการเรียน สภาพแวดล้อมทางการเรียน มีความสำคัญต่อการเรียนรู้ของผู้เรียน กล่าวได้ว่า สภาพแวดล้อมทางการเรียน มีผลกระทบโดยตรง และมีผลสนับสนุนช่วยเหลือผู้เรียน ผลกระทบโดยตรง สภาพแวดล้อมมีผลกระทบโดยตรงต่อการกระทำกิจกรรมของผู้เรียน คือช่วยอำนวยความสะดวก หรือขัดขวางการกระทำของผู้เรียน การจัดเฟอร์นิเจอร์ และเครื่องมือบางอย่าง อาจเหมาะกับผู้เรียนกลุ่มใหญ่ แต่ไม่เหมาะกับกลุ่มเล็ก ผลกระทบด้านสนับสนุนผู้เรียนส่งผลในด้านปฏิสัมพันธ์ระหว่างครูกับนักเรียน คือช่วยทำให้เกิดการตื่นตัวในการเรียน และสร้างเสริมความสัมพันธ์อันดีที่สอดคล้องตามความแตกต่างของแต่ละบุคคล และลักษณะของกิจกรรม

สภาพแวดล้อมทางด้านจิตภาพ ได้แก่สภาพแวดล้อมที่มีผลกระทบต่อ ความรู้สึกจิตใจ เจตคติของนักเรียน ที่มีต่อการเรียนการสอน แบ่งออกเป็นองค์ประกอบ สำคัญใหญ่ ๆ 2 องค์ประกอบคือ

องค์ประกอบด้านนักเรียน

1 บุคลิกภาพและพฤติกรรมของนักเรียน จะมีความสัมพันธ์และอิทธิพลต่อผลสัมฤทธิ์ทางการเรียน บุคลิกภาพและพฤติกรรมของนักเรียนที่สำคัญ ได้แก่ การร่วมกิจกรรม การเป็นส่วนหนึ่งของหมู่คณะ การสมาคม ภายในกลุ่ม ความมีระเบียบในการทำงาน ความเป็นประชาธิปไตย เป็นต้น

2.ระดับสติปัญญา ระดับสติปัญญาของนักเรียนมีความสัมพันธ์และมีอิทธิพลต่อผลสัมฤทธิ์ทางการเรียน ดังนั้น ในการจัดกิจกรรมการเรียนการสอนควรเลือกเนื้อหาและกิจกรรมให้เหมาะสมกับระดับสติปัญญาของนักเรียนด้วย

3. สถานภาพทางครอบครัว จากงานวิจัยพบว่า พื้นฐานทางครอบครัวจะส่งผลกระทบต่อผลสัมฤทธิ์ทางการเรียน และ พบว่า อาชีพและรายได้ของบิดามารดามีความสัมพันธ์ กับผลสัมฤทธิ์ทางการเรียน อีกทั้งการเอาใจใส่ของผู้ปกครอง จะส่งผลทางตรงกับผลสัมฤทธิ์ทางการเรียน ดังนั้นการจัดการศึกษาก็ควรคำนึงถึงในส่วนนี้ด้วย หากพบว่านักเรียน มาจากสภาพครอบครัวอย่างไรแล้ว ก็จะได้จัดสภาพแวดล้อมทางการเรียนให้เหมาะสม เช่น การจัดหาทุนการศึกษา แก่นักเรียนที่มีสภาพครอบครัวที่ยากจน เพื่อที่นักเรียนจะได้มีกำลังใจที่จะศึกษาเล่าเรียนมากยิ่งขึ้น

สภาพแวดล้อมทางด้านสังคม ได้แก่สภาพแวดล้อมที่เกิดจากปฏิสัมพันธ์ระหว่างบุคคล เช่น ความสัมพันธ์ระหว่าง นักเรียนกับนักเรียนด้วยกัน นักเรียนกับครูผู้สอน รวมถึงกฎ ระเบียบและข้อบังคับต่าง ๆ ของโรงเรียน องค์ประกอบของ สภาพแวดล้อมทางการเรียนด้านสังคม เช่น

1.การสร้างบรรยากาศในชั้นเรียน จากงานวิจัยพบว่า บรรยากาศในชั้นเรียน มีความสัมพันธ์ในทางบวกกับ ผลสัมฤทธิ์ทางการเรียน

2. การสร้างแรงจูงใจ หากนักเรียนเกิดแรงจูงใจที่จะเรียน จะทำให้ผลการเรียนดีขึ้น แรงจูงใจจะมีทั้งภายนอกและ ภายใน สำหรับแรงจูงใจภายนอกนั้นผู้สอนสามารถกระตุ้นเพื่อให้นักเรียนสามารถแสดงพฤติกรรมอย่างใดอย่างหนึ่ง ตามที่ต้องการได้

3. ความสัมพันธ์ระหว่างครูกับนักเรียน ความสำเร็จด้านวิชาการและพฤติกรรมของนักเรียนมีผลมาจากความสัมพันธ์ ที่มีระหว่างครูและนักเรียน กล่าวคือ คุณภาพของความสัมพันธ์และการให้ความสนับสนุน ร่วมมือกันส่วนบุคคล ในชั้นเรียน มีผลต่อระดับความต้องการของนักเรียนแต่ละคน เนื่องมาจนสามารถสร้างกระบวนการเรียนรู้และความ สัมพันธ์ระหว่างครูกับนักเรียน และมีผลโดยตรงต่อความสำเร็จในการทำกิจกรรมด้านการเรียน

เห็นได้ว่าสภาพแวดล้อมทางการเรียน จะมีผลต่อการจัดการเรียน การสอน ตลอดจนส่งผลถึงผลสัมฤทธิ์ด้านการเรียนของนักเรียนเป็นอย่างมาก ในการจัดการเรียน การสอนจึงควรต้องตระหนักถึงการจัดสภาพแวดล้อมทางการเรียนด้านต่าง ๆ ดังที่กล่าวมาอย่าง รอบคอบและจริงจังจึงจะบังเกิดผลต่อการเรียนรู้ของนักเรียนอย่างแท้จริง จากอิทธิพลของสภาพแวดล้อมทางการเรียนดังกล่าว แสดงให้เห็นว่าสภาพแวดล้อม ทางกรเรียน มีอิทธิพลต่อการเรียนรู้ของผู้เรียน ไม่ว่าจะเป็นสภาพแวดล้อมภายนอกโรงเรียน ที่มีอิทธิพลต่อการจัดการเรียนการสอนภายใน โรงเรียน หรือสภาพแวดล้อมภายใน โรงเรียน และที่ ใกล้ตัวผู้เรียนมากที่สุดคือ สภาพแวดล้อมภายในห้องเรียนยังมีผลต่อการเรียนรู้ของผู้เรียนมาก

นอกจากนี้ การจัดสภาพแวดล้อมทางการเรียนประกอบด้วยสภาพแวดล้อมต่าง ๆ (ไพฑูรย์ ศรีฟ้า,2551) ดังนี้

การจัดสภาพแวดล้อมทางการเรียน

สภาพแวดล้อมทางด้านกายภาพเป็นสภาพแวดล้อมที่มนุษย์สร้างขึ้น ได้แก่ อาคารสถานที่ โต๊ะ เก้าอี้ สื่อ อุปกรณ์การสอนต่างๆ รวมทั้งสิ่งต่าง ๆ ที่อยู่ตามธรรมชาติ ได้แก่ ต้นไม้ พืช ภูมิอากาศ ภูมิประเทศ เป็นต้น สภาพแวดล้อมทางการเรียนด้านกายภาพ จะส่งผลต่อการเรียนการสอน และผลสัมฤทธิ์ทางการเรียนของนักเรียน แบ่งออกเป็นสภาพแวดล้อมในห้องเรียนและสภาพแวดล้อมภายนอกห้องเรียน

สภาพแวดล้อมภายในห้องเรียน ประกอบด้วยห้องเรียนและอุปกรณ์การเรียนต่างๆ แสงสว่าง สี เสียง อุณหภูมิ เหล่านี้เป็นต้น

1. ห้องเรียนและอุปกรณ์การเรียน ได้แก่ ห้อง พื้นห้อง ผนัง ประตู หน้าต่าง ขนาดและพื้นที่ว่างภายในห้องเรียน โต๊ะ เก้าอี้ กระดานดำ อุปกรณ์ตกแต่งห้องเรียน เช่น แจกันดอกไม้ ภาพวาด เป็นต้น
2. แสงสว่าง ได้แก่แสงธรรมชาติจากดวงอาทิตย์ และแสงประดิษฐ์ ซึ่งเป็นแสงจากหลอดไฟประดิษฐ์
3. เสียง ได้แก่ เสียงบรรยายของผู้สอน เสียงการสนทนาระหว่างผู้สอนและผู้เรียนหรือผู้เรียนกับผู้เรียน เสียงจากเครื่องขยายเสียง เหล่านี้จะต้องมีระดับความดังที่พอเหมาะ
4. อุณหภูมิ ได้แก่ ระดับความชื้นของอากาศ การถ่ายเทของอากาศ การระบายอากาศโดยธรรมชาติและ การระบายอากาศจากอุปกรณ์อำนวยความสะดวก ได้แก่พัดลม เครื่องปรับอากาศ เป็นต้น

สภาพแวดล้อมภายนอกห้องเรียน ได้แก่ แหล่งความรู้ต่างๆ เช่น แหล่งวิทยบริการ ห้องปฏิบัติการ ห้องทดลอง โรงฝึกงาน ห้องสมุด ศูนย์วัฒนธรรม ต่างๆ ซึ่งสิ่งต่าง ๆ เหล่านี้จะมี ความสัมพันธ์เกี่ยวเนื่องกับ การเรียน และการศึกษาค้นคว้าหาความรู้เพิ่มเติมนอกเหนือจากในห้องเรียน

สภาพแวดล้อมทางด้านจิตภาพ ได้แก่สภาพแวดล้อมที่มีผลกระทบต่อ ความรู้สึกจิตใจ เจตคติของนักเรียน ที่มีต่อการเรียนการสอน แบ่งออกเป็นองค์ประกอบ สำคัญใหญ่ ๆ 2 องค์ประกอบคือ

1. บุคลิกภาพและพฤติกรรมของนักเรียน จะมีความสัมพันธ์และอิทธิพลต่อผลสัมฤทธิ์ทางการเรียน บุคลิกภาพและพฤติกรรมของนักเรียนที่สำคัญ ได้แก่ การร่วมกิจกรรม การเป็นส่วนหนึ่งของหมู่คณะ การสมาคม ภายในกลุ่ม ความมีระเบียบในการทำงาน ความเป็นประชาธิปไตย เป็นต้น
2. ระดับสติปัญญา ระดับสติปัญญาของนักเรียนมีความสัมพันธ์และมีอิทธิพลต่อผลสัมฤทธิ์ทางการเรียน ดังนั้น ในการจัดกิจกรรมการเรียนการสอนควรเลือกเนื้อหาและกิจกรรมให้เหมาะสมกับระดับสติปัญญาของนักเรียนด้วย
3. สถานภาพทางครอบครัว จากงานวิจัยพบว่า พื้นฐานทางครอบครัวจะส่งผลต่อผลสัมฤทธิ์ทางการเรียน และ พบว่า อาชีพและรายได้ของบิดามารดามีความสัมพันธ์ กับผลสัมฤทธิ์ทางการเรียน อีกทั้งการเอาใจใส่ของผู้ปกครอง จะส่งผลทางตรงกับผลสัมฤทธิ์ทางการเรียน ดังนั้นการจัดการศึกษาก็ควร

คำนึงถึงในส่วนนี้ด้วย หากพบว่านักเรียน มาจากสภาพครอบครัวอย่างไรแล้ว ก็จะได้จัดสภาพแวดล้อมทางการเรียนให้เหมาะสม เช่น การจัดหาทุนการศึกษา แก่นักเรียนที่มีสภาพครอบครัวที่ยากจน เพื่อที่นักเรียนจะได้มีกำลังใจที่จะศึกษาเล่าเรียนมากยิ่งขึ้น

องค์ประกอบด้านผู้สอน

1. บุคลิกภาพและพฤติกรรมของครูผู้สอน บุคลิกภาพและพฤติกรรมของผู้สอนมีความสัมพันธ์กับผลสัมฤทธิ์

ทางการเรียน ของนักเรียน จากงานวิจัยพบว่า บุคลิกภาพและพฤติกรรมของครูที่นักเรียนต้องการ ได้แก่ อารมณ์ดี ร่าเริง ยิ้มแย้มแจ่มใส ไม่ดูด่านักเรียน โดยไม่มีเหตุผล พุดจาไพเราะอ่อนหวาน ไม่หยาบคาย ไม่คึกคึ่มสุรา ยาเสพติด และเล่นการพนัน

2. ความรู้และประสบการณ์ มีความสัมพันธ์และมีอิทธิพลต่อผลสัมฤทธิ์ทางการเรียน ทั้งนี้จากงานวิจัยพบว่า ผู้ครุมีความสัมพันธ์กับผลสัมฤทธิ์ทางการเรียน กล่าวคือ นักเรียนที่เรียนกับครูที่มีวุฒิสูง จะมีผลสัมฤทธิ์ทางการเรียน สูงกว่านักเรียนที่เรียนจากครูที่มีวุฒิต่ำ ทั้งนี้เนื่องจากครูที่มีวุฒิสองกว่า ย่อมจะผ่านกระบวนการและเทคนิควิธีการสอน และวิชาการมากกว่าครูที่มีวุฒิต่ำและยิ่งถ้าหากว่าได้สอนตรงหรือสอดคล้องกับสาขาที่ได้เรียนมาด้วยแล้วจะทำให้ผล สัมฤทธิ์ทางการเรียนสูงขึ้น

3. เทคนิคการสอน การสอนของครูเริ่มตั้งแต่การวางแผนการสอน การดำเนินการสอนและการประเมินผล จากงานวิจัยพบว่า การวางแผนการสอนเป็นดั่งแปรสำคัญที่ส่งผลต่อผลสัมฤทธิ์ทางการเรียน หากครูผู้สอนมีการวางแผน การสอนที่ดี จะทำให้การสอนดำเนินไปอย่างมีประสิทธิภาพ และทำให้นักเรียนมีผลสัมฤทธิ์สูงขึ้น

สภาพแวดล้อมทางด้านสังคม ได้แก่สภาพแวดล้อมที่เกิดจากปฏิสัมพันธ์ระหว่างบุคคล เช่น ความสัมพันธ์ระหว่าง นักเรียนกับนักเรียนด้วยกัน นักเรียนกับครูผู้สอน รวมถึงกฎ ระเบียบและข้อบังคับต่าง ๆ ของโรงเรียน องค์ประกอบของ สภาพแวดล้อมทางการเรียนด้านสังคม เช่น

1. การสร้างบรรยากาศในชั้นเรียน จากงานวิจัยพบว่า บรรยากาศในชั้นเรียน มีความสัมพันธ์ในทางบวกกับ ผลสัมฤทธิ์ทางการเรียน

2. การสร้างแรงจูงใจ หากนักเรียนเกิดแรงจูงใจที่จะเรียน จะทำให้ผลการเรียนดีขึ้น แรงจูงใจจะมีทั้งภายนอกและ ภายใน สำหรับแรงจูงใจภายนอกนั้นผู้สอนสามารถกระตุ้นเพื่อให้นักเรียนสามารถแสดงพฤติกรรมอย่างใดอย่างหนึ่ง ตามที่ต้องการได้

3. ความสัมพันธ์ระหว่างครูกับนักเรียน ความสำเร็จด้านวิชาการและพฤติกรรมของนักเรียนมีผลมาจากความ สัมพันธ์ ที่มีระหว่างครูและนักเรียน กล่าวคือ คุณภาพของความสัมพันธ์และการให้ความสนับสนุน ร่วมมือกันส่วนบุคคล ในชั้นเรียน มีผลต่อระดับความต้องการของนักเรียนแต่ละคน เนื่องมาจนสามารถสร้างกระบวนการเรียนรู้ และความ สัมพันธ์ระหว่างครูกับนักเรียน และมีผลโดยตรงต่อความสำเร็จในการทำกิจกรรมด้านการเรียน

บทสรุป ดังที่กล่าวมาแล้ว เห็นได้ว่าสภาพแวดล้อมทางการเรียน จะมีผลต่อการจัดการเรียน การสอน ตลอดจนถึงผลถึงผลสัมฤทธิ์ด้านการเรียนของนักเรียนเป็นอย่างมาก ในการจัดการเรียน การสอนจึงควรต้องตระหนักถึงการจัดสภาพแวดล้อมทางการเรียนด้านต่าง ๆ ดังที่กล่าวมาอย่าง รอบคอบ และจริงจังจึงจะบังเกิดผลต่อการเรียนรู้ของนักเรียนอย่างแท้จริง จากอิทธิพลของสภาพแวดล้อมทางการ เรียนดังกล่าว แสดงให้เห็นว่าสภาพแวดล้อม ทางการเรียน มีอิทธิพลต่อการเรียนรู้ของผู้เรียน ไม่ว่าจะ เป็นสภาพแวดล้อมภายนอกโรงเรียน ที่มีอิทธิพลต่อการจัดการเรียนการสอนภายในโรงเรียน หรือ สภาพแวดล้อมภายในโรงเรียนและที่ใกล้ชิดตัวผู้เรียนมากที่สุดคือ สภาพแวดล้อมภายในห้องเรียนยังมีผลต่อ การเรียนรู้ของผู้เรียน ดังนั้นสภาพแวดล้อมทางการเรียนจึงเป็นสิ่งที่ควรให้ความสนใจเป็นอย่างยิ่งไม่ ควร เพิกเฉยละเลย เพราะสิ่งเหล่านี้จะเป็นตัวกำหนดพฤติกรรมของผู้เรียนแต่ละคน แต่โดยในสภาพ ความเป็นจริงนั้นเป็นที่สังเกตว่าสภาพแวดล้อมทางการเรียนต่าง ๆ ดังกล่าว ไม่ค่อยได้รับความเอาใจใส่ เท่าใดนัก ส่วนใหญ่จะมองข้ามไปจนเกิดผลเสียต่อการเรียนรู้ของผู้เรียน ดังนั้นถ้าครู และผู้บริหาร ได้ ตระหนักถึงความสำคัญของสภาพแวดล้อมทางการเรียน ทำความเข้าใจและจัด สภาพแวดล้อมทางการ เรียนให้เอื้ออำนวยต่อการเรียนการสอนของผู้เรียน ก็จะช่วยส่งเสริมให้ การเรียนรู้ของผู้เรียนดีขึ้น

2.2.5 แนวคิดการวัดและการประเมินผลการเรียน

การประเมินผลการเรียน เป็นองค์ประกอบอย่างหนึ่งของการเรียนการสอนที่สำคัญ เพื่อจะได้ ทราบว่าผลการเรียนการสอน และเป็นการติดตาม สังเกต เพื่อปรับปรุง แก้ไข การจัดการเรียนการสอน เพื่อให้การเรียนการสอนมีประสิทธิภาพยิ่งขึ้น และประเมินด้วยความหมายของการ วัดและการ ประเมินผล ลักษณะที่ดีของการวัดและการประเมินผล และเครื่องมือที่ใช้ในการวัด และการประเมินผล (พินิจดา วีระชาติ ,2543 : 101) ได้กล่าวว่าทุกขั้นตอนในการดำเนินการประเมินผลนั้น ควรทำด้วยความ ระมัดระวังและคำนึงถึงลักษณะของการประเมินผลที่ดี การประเมินผลนั้นต้องวัดในสิ่งที่ต้องการ ซึ่ง ควรจะต้องพิจารณาความเที่ยงตรงตามเนื้อหา และความเที่ยงตรงในการทำนาย มีความน่าเชื่อถือ

ดังนั้นการประเมินผลที่ดีควรคำนึงถึงหลักการดังนี้

1. เครื่องมือที่ใช้ในการประเมินที่ดีต้องมีความเที่ยงตรง สามารถวัดในสิ่งที่ต้องการจะวัด เที่ยงตรงกับเนื้อหา ความเที่ยงตรงตามเกณฑ์ที่เกี่ยวข้อง สามารถประเมินผลได้เที่ยงตรงตามสภาพความ เป็นจริงที่ต้องการประเมิน และเที่ยงตรงตามโครงสร้าง
2. เครื่องมือที่ใช้ในการประเมินที่ดีต้องมีความเชื่อมั่น กล่าวคือ เครื่องมือใดที่ใช้ประเมินผล หลายครั้งได้ผลเหมือนเดิมหรือใกล้เคียงกับของเดิม
3. เครื่องมือที่ใช้การประเมินผลที่ดีต้องมีความถูกต้องชัดเจน ใช้ภาษารัดกุมเหมาะสมกับวัย และระดับความรู้ของผู้รับการฝึก มีเกณฑ์การให้คะแนนชัดเจน

4. เครื่องมือที่ใช้การประเมินที่ดีต้องมีอำนาจจำแนก เครื่องมือที่สามารถชี้เฉพาะให้เห็น ลักษณะความแตกต่าง หรือความเหมือนกันของสิ่งที่ต้องการประเมิน

5. เครื่องมือที่ใช้ในการประเมินที่ดีต้องมีประสิทธิภาพ คือเครื่องมือที่ใช้ง่ายสะดวก ประหยัดเวลา แรงงาน และทุนทรัพย์

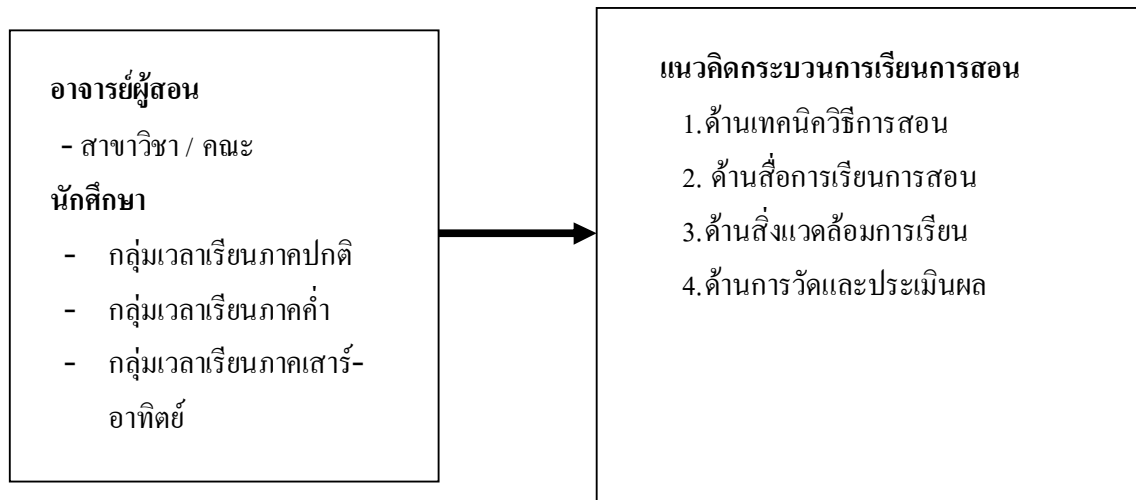
ดังนั้นการประเมินผลการจัดการเรียนการสอนนั้นเพื่อศึกษาเกี่ยวกับพฤติกรรมและพัฒนาการของผู้เรียน รวมทั้งกิจกรรมการเรียนรู้ต่าง ๆ และทดสอบเพื่อพัฒนา ค้นหาค้นหาศักยภาพ รวมทั้งจุดเด่น จุดด้อยของผู้เรียน เพื่อสามารถพัฒนาผู้เรียนให้เป็นที่ไปตามจุดประสงค์ที่กำหนดไว้ อีกทั้งผลการเรียนของผู้เรียนจะเป็นตัวบ่งชี้ประสิทธิภาพของผู้สอนด้วย ดังนั้นการวัดและประเมินผลจึงมีความสำคัญ ต้องวัดและประเมินผลให้ครอบคลุมทุกด้านทั้งด้านความรู้และทักษะการแสดงออกทุกด้าน และประเมินตามสภาพความเป็นจริง

2.3 กรอบแนวคิดการวิจัย

การวิจัยครั้งนี้กำหนดขอบเขตตัวแปรที่ใช้การวิจัยโดยกำหนดกรอบวิจัยไว้ดังนี้

ตัวแปรต้น (Independent Variable)

ตัวแปรตาม (Dependent Variable)



ภาพที่ 2 กรอบแนวคิดการวิจัย

2.4 งานวิจัยที่เกี่ยวข้อง

สุพัตรา สุขสันต์ (2546) ได้ศึกษาวิจัยเรื่อง การประเมินหลักสูตรประกาศนียบัตรวิชาชีพชั้นสูง ระบบทวิภาคี วิทยาลัยเทคนิคเชียงราย โดยมีวัตถุประสงค์เพื่อประเมินหลักสูตรประกาศนียบัตรวิชาชีพ

ชั้นสูงระบบทวิภาคีวิทยาลัยเทคนิคเชียงราย ในด้านการเตรียมความพร้อมของการใช้หลักสูตร ประเมินปัจจัยเบื้องต้นของหลักสูตร ประเมินกระบวนการใช้หลักสูตร และประเมินผลผลิตหลักสูตร ผลการวิจัยพบว่า ด้านการเตรียมความพร้อมในการใช้หลักสูตร ผู้บริหารและอาจารย์มีการปฏิบัติในระดับมากทุกด้าน ยกเว้นการจัดมุมวิชาการสำหรับอาจารย์ผู้สอน ได้ศึกษาหาความรู้ด้วยตนเอง และการติดตามประเมินผลการใช้งบประมาณอย่างเป็นระบบมีการปฏิบัติในระดับน้อย ด้านการประเมินเบื้องต้นพบว่า อาจารย์ นักศึกษา และผู้สำเร็จการศึกษา เห็นว่ามีความเหมาะสมในระดับมาก มีความสอดคล้องกับโครงสร้างหลักสูตร ด้านกระบวนการจัดการเรียนการสอนพบว่า อาจารย์ นักศึกษาและผู้สำเร็จการศึกษา เห็นว่ามีความเหมาะสมในระดับมาก ยกเว้นการเชิญวิทยากรมาให้ความรู้แก่ผู้เรียนยังมีการปฏิบัติในระดับน้อย และด้านผลผลิตหลักสูตรในด้านคุณลักษณะผู้สำเร็จการศึกษาพบว่า อาจารย์ ครูฝึก และนายจ้างสถานประกอบการมีความเหมาะสมในระดับมากทุกเรื่อง และควรปรับปรุงความรู้ความสามารถในการใช้ภาษาต่างประเทศและการใช้คอมพิวเตอร์

มนัสพันธ์ รินแสงปิ่น (2545) ได้ศึกษาวิจัยเรื่อง ปัญหาการเรียนการสอนของคณะเทคโนโลยีอุตสาหกรรม สถาบันราชภัฏกลุ่มล้านนา ผลการวิจัยพบว่า ปัญหาเกี่ยวกับการเรียนการสอนของคณะเทคโนโลยีอุตสาหกรรม สถาบันราชภัฏกลุ่มล้านนา โดยรวม และรายด้าน ของผู้บริหาร ครูผู้สอน และนักศึกษามีความคิดเห็นเกี่ยวกับปัญหาการเรียนการสอนในภาพรวมอยู่ในระดับปานกลาง โดยเรียงลำดับระดับปัญหาจากมากไปหาน้อย ได้ดังนี้ ด้านสิ่งแวดล้อมทางการเรียน ด้านหลักสูตรการเรียนการสอน ด้านการสื่อการเรียนการสอน ด้านเทคนิควิธีการสอน และด้านการวัดและประเมินผล

บทที่ 3

วิธีดำเนินการวิจัย

การวิจัยเรื่อง ปัญหาการเรียนการสอนของวิทยาลัยราชพฤกษ์ เป็นการวิจัยเชิงสำรวจ (Survey Research) โดยใช้แบบสอบถามในการทำวิจัย เป็นหลัก และใช้เอกสารอื่น ๆ ประกอบเพื่อสนับสนุนการวิจัย ซึ่งมี ประชากรและกลุ่มตัวอย่าง เครื่องมือที่ใช้ในการวิจัย วิธีการเก็บรวบรวมข้อมูล และการวิเคราะห์ข้อมูลและแปลผล ซึ่งผู้วิจัยได้กำหนดขั้นตอนการดำเนินการวิจัย ดังนี้

- 3.1 ประชากรและกลุ่มตัวอย่างที่ใช้ในการวิจัย
- 3.2 เครื่องมือที่ใช้ในการวิจัย
- 3.3 การเก็บรวบรวมข้อมูล
- 3.4 การวิเคราะห์ข้อมูล
- 3.5 สถิติที่ใช้ในการวิเคราะห์ข้อมูล

3.1 ประชากรและกลุ่มตัวอย่างที่ใช้ในการวิจัย

ประชากร ได้แก่ อาจารย์ผู้สอนจำนวน 107 คนและนักศึกษาจำนวน 1,062 คน รวมจำนวนประชากร 1,169 คน

กลุ่มตัวอย่าง เป็นการสุ่มตัวอย่างเพื่อใช้เป็นตัวอย่างในการศึกษาจำนวน 1,169 คน โดยใช้สูตร Yamane กำหนดค่าความคลาดเคลื่อน 5 % และมีระดับความเชื่อมั่น 95% ได้ขนาดตัวอย่าง 292 คน ดังนี้

$$n = \frac{N}{1 + N(e)^2}$$

เมื่อ n = จำนวนตัวอย่าง
 N = จำนวนประชากรทั้งหมด
 e = ค่าความคลาดเคลื่อน

$$\begin{aligned} \text{ดังนั้น จำนวนตัวอย่าง} &= \frac{1,169}{1 + 1169(0.05)^2} \\ &= 292 \end{aligned}$$

โดยจำนวนกลุ่มตัวอย่างแยกตามกลุ่มประชากรได้ดังนี้

ตารางที่ 1 จำนวนกลุ่มตัวอย่างประชากร

ประชากร	จำนวน	จำนวนกลุ่มตัวอย่าง	จำนวนสำรวจ
อาจารย์ผู้สอน	107	32	32
นักศึกษา	1,062	260	260
รวม	1,169	292	292

3.2 เครื่องมือที่ใช้ในการวิจัย

เครื่องมือสำหรับการวิจัย คือ แบบสอบถาม (Questionnaire) สำหรับ อาจารย์ผู้สอน และนักศึกษาของวิทยาลัยราชพฤกษ์ โดยแบ่งเป็น 3 ตอนดังนี้

ตอนที่ 1 สถานภาพของผู้ตอบแบบสอบถาม แบ่งเป็น 2 กลุ่ม คือ

1. อาจารย์ผู้สอน
2. นักศึกษา

ตอนที่ 2 เป็นแบบสอบถามเกี่ยวกับการจัดการการเรียนการสอนของวิทยาลัยราชพฤกษ์ ตามความคิดเห็นของ อาจารย์ผู้สอน และนักศึกษาวิทยาลัยราชพฤกษ์ โดยศึกษาเกี่ยวกับกระบวนการเรียนการสอน ซึ่งกระบวนการเรียนการสอน จำแนกออกเป็น 5 ด้าน คือ

1. ด้านเทคนิควิธีการสอน
2. ด้านสื่อการเรียนการสอน
3. ด้านสิ่งแวดล้อมการเรียน
4. ด้านการวัดและประเมินผล

โดยแบบสอบถามในตอนที่ 2 ลักษณะแบบสอบถามเป็นแบบมาตราประมาณค่า (Rating Scale) ซึ่งแต่ละข้อมี 5 ระดับ ดังนี้ (บุญชม ศรีสะอาด,2545)

- | | | |
|---|---------|--------------------------|
| 5 | หมายถึง | มีปัญหาในระดับมากที่สุด |
| 4 | หมายถึง | มีปัญหาในระดับมาก |
| 3 | หมายถึง | มีปัญหาในระดับปานกลาง |
| 2 | หมายถึง | มีปัญหาในระดับน้อย |
| 1 | หมายถึง | มีปัญหาในระดับน้อยที่สุด |

ตอนที่ 3 เป็นสอบถามปลายเปิดเพื่อรับทราบ ข้อเสนอแนะเกี่ยวกับปัญหาเรียนการสอนของวิทยาลัยราชพฤกษ์ ซึ่งจำแนกออกเป็นรายด้านคือ ด้านเทคนิควิธีการสอน ด้านสื่อการเรียนการสอน ด้านสิ่งแวดล้อมทางการเรียน ด้านการวัดและการประเมินผล

3.3 การเก็บรวบรวมข้อมูล

การวิจัยครั้งนี้เป็นการวิจัยเชิงพรรณนา(Descriptive Research) และการวิจัยเชิงสำรวจ(Survey Method) เพื่อศึกษาปัญหาการเรียนการสอนของวิทยาลัยราชพฤกษ์ โดยแบ่งลักษณะของการเก็บรวบรวมข้อมูลเป็น 2 ประเภท คือ

1. ข้อมูลปฐมภูมิ เป็นข้อมูลที่ได้จากการสำรวจกลุ่มตัวอย่างจากการตอบแบบสอบถามของคณาจารย์ผู้สอน และนักศึกษาวิทยาลัยราชพฤกษ์ จำนวน 292 คน
2. ข้อมูลทุติยภูมิ เป็นข้อมูลที่รวบรวมจากหนังสือตำราวิชาการ วารสาร บทความ เอกสารงานวิชาการ และงานวิจัยด้านอื่น ๆ รวมทั้งการค้นคว้าทางอินเทอร์เน็ตและเว็บไซต์(website) ต่างๆ ที่เกี่ยวข้อง เพื่อใช้เป็นข้อมูลพื้นฐานในการวิจัย

3.4 การวิเคราะห์ข้อมูล

จากการวิจัยครั้งนี้ นำข้อมูลที่ได้จากแบบสอบถามวิเคราะห์ด้วยโปรแกรมสำเร็จรูป และทำการทดสอบข้อมูลแล้วนำเสนอข้อมูล ดังนี้

1. ข้อมูลเกี่ยวกับสถานภาพของผู้ตอบแบบสอบถาม วิเคราะห์โดยใช้ค่าเฉลี่ยร้อยละ
2. ปัญหาเรียนการสอนของการเรียนการสอนวิทยาลัยราชพฤกษ์ จำแนกเป็นรายด้าน ดังนี้ ด้านเทคนิคการสอน ด้านสื่อการสอน ด้านสิ่งแวดล้อมทางการเรียน ด้านการวัดผลและประเมินผล วิเคราะห์โดยใช้ค่าเฉลี่ย ค่าความเบี่ยงเบนมาตรฐาน แล้วนำมาแปลผลตามความหมาย ดังต่อไปนี้

ค่าเฉลี่ยการให้ระดับ	ความหมายการให้ระดับ
4.50 - 5.00	ระดับปัญหามากที่สุด
3.50 - 4.49	ระดับปัญหามาก
2.50 - 3.49	ระดับปัญหปานกลาง
1.50 - 2.49	ระดับปัญหาน้อย
1.00 - 1.49	ระดับปัญหาน้อยที่สุด

3. เปรียบเทียบการจัดการการเรียนการสอนของวิทยาลัยราชพฤกษ์ตามความคิดเห็นของผู้ตอบแบบสอบถาม โดยพิชัญน์สมมติฐานทดสอบความเป็นอิสระ โดยใช้ (t – test) ว่าตัวแปรใดบ้างที่มีผลต่อความคิดเห็นต่อการจัดการการเรียนการสอนของวิทยาลัยราชพฤกษ์ในปัจจุบันและอนาคต

4. ข้อมูลเกี่ยวกับข้อเสนอแนะด้านความคิดเห็นเพิ่มเติมของวิทยาลัยราชพฤกษ์ โดยวิเคราะห์เนื้อหาและสังเคราะห์และบรรยายเป็นรายด้าน

3.5 สถิติที่ใช้การวิเคราะห์ข้อมูล

ในการวิเคราะห์ข้อมูลผู้วิจัยวิเคราะห์ข้อมูล โดยโปรแกรมสำเร็จรูป และสถิติที่ใช้ในการวิเคราะห์คือ ค่าร้อยละ ค่าเฉลี่ย ส่วนเบี่ยงเบนมาตรฐาน และวิเคราะห์เชิงเปรียบเทียบระหว่างการรับรู้กลุ่มตัวอย่างที่มากกว่า 2 กลุ่มใช้สถิติการวิเคราะห์ความแปรปรวนทางเดียว (One – way ANOVA) หรือค่า (F – test) สำหรับเปรียบเทียบความแตกต่างระหว่างค่าเฉลี่ยของประชากรที่มากกว่า 2 กลุ่ม

บทที่ 4

ผลการวิเคราะห์ข้อมูล

การศึกษาวิจัยเรื่อง ปัญหาการเรียนการสอนของวิทยาลัยราชพฤกษ์ ผู้วิจัยได้ใช้แบบสอบถามเป็นเครื่องมือในการเก็บรวบรวมข้อมูลแล้วทำการวิเคราะห์และทดสอบสมมติฐานเพื่อที่จะตอบคำถามในการศึกษาวิจัยว่าผลการวิจัยเป็นไปตามสมมติฐานหรือไม่ ซึ่งได้นำข้อมูลที่ได้ออกมาหาค่าสถิติและความสัมพันธ์ของตัวแปรต่าง ๆ แล้วนำมาวิเคราะห์โดยใช้โปรแกรมสำเร็จรูปโดยนำเสนอผลการวิจัยและวิเคราะห์ข้อมูลออกเป็น ดังนี้

4.1 ข้อมูลเกี่ยวกับลักษณะส่วนบุคคล ได้แก่ เพศ กลุ่มการศึกษา หลักสูตรการศึกษา สังกัดคณะ/ สาขาวิชา

4.2 ความคิดเห็นเกี่ยวกับปัญหาการเรียนการสอนของวิทยาลัยราชพฤกษ์

4.3 ผลการทดสอบสมมติฐาน

4.4 ข้อเสนอแนะเกี่ยวกับปัญหาการเรียนการสอนของวิทยาลัยราชพฤกษ์ในปัจจุบัน ผลการวิเคราะห์ที่นำเสนอต่อไปนี้ จะมีสัญลักษณ์ทางสถิติที่ผู้วิจัยใช้ในการนำเสนอโดยมีความหมายดังนี้

n หมายถึง จำนวนกลุ่มตัวอย่าง

\bar{x} หมายถึง ค่าเฉลี่ยของกลุ่มตัวอย่าง

S.D หมายถึง ส่วนเบี่ยงเบนมาตรฐาน

F- test หมายถึง สถิติที่ใช้ทดสอบสมมติฐานเพื่อเปรียบเทียบความแปรปรวนของกลุ่มตัวอย่างตั้งแต่ 2 กลุ่มขึ้นไป

เกณฑ์ที่ผู้วิจัยใช้ในการสรุปผลจะใช้ที่ระดับนัยสำคัญ 0.05

4.1 ข้อมูลเกี่ยวกับลักษณะส่วนบุคคล

ตารางที่ 2 จำนวนและร้อยละของนักศึกษาวิทยาลัยราชพฤกษ์ จำแนกตามลักษณะส่วนบุคคล

(n = 260)

ลักษณะส่วนบุคคล	จำนวน	ร้อยละ
เพศ		
ชาย	87	33.50
หญิง	173	66.50
หลักสูตรที่ศึกษา		
2 ปีต่อเนื่อง	230	88.50
4 ปี	30	11.50
กลุ่มการศึกษา		
กลุ่มภาคปกติ	91	35.00
กลุ่มภาคค่ำ	87	33.50
กลุ่มภาคเสาร์ - อาทิตย์	82	31.50
สังกัดคณะ / สาขาวิชา		
คณะบัญชี	28	10.80
คณะบริหาร		
สาขาวิชาการตลาด	43	16.50
สาขาวิชาคอมพิวเตอร์ธุรกิจ	29	11.20
สาขาวิชาการจัดการ	135	51.90
สาขาวิชาการโรงแรมและการท่องเที่ยว	25	9.60
รวม	260	100.0

ตารางที่ 2 แสดงลักษณะส่วนบุคคลของนักศึกษากลุ่มตัวอย่าง จำนวน 260 คน เป็นเพศหญิงมากกว่าเพศชาย คิดเป็นร้อยละ 66.50 และร้อยละ 33.50 ตามลำดับ หลักสูตรที่ศึกษา 2 ปีต่อเนื่องมากกว่าหลักสูตร 4 ปี คิดเป็นร้อยละ 88.50 และร้อยละ 11.50 ตามลำดับ มีกลุ่มศึกษากลุ่มภาคปกติมากที่สุด คิดเป็นร้อยละ 35.50 รองลงมาคือกลุ่มภาคค่ำ คิดเป็นร้อยละ 33.50 สำหรับคณะที่สังกัดมากที่สุดคือคณะบริหารธุรกิจ คิดเป็นร้อยละ รองลงมาคือสังกัดคณะบัญชี คิดเป็นร้อยละ

10.80 สำหรับคณะบริหารธุรกิจแยกเป็นสาขาวิชาโดยแยกเป็นสาขาเรียงลำดับจากมากไปหาน้อย ดังนี้ สาขาวิชาการจัดการมากที่สุด คิดเป็นร้อยละ 51.90 รองลงมาคือสาขาวิชาการตลาด คิดเป็นร้อยละ 16.5 สาขาวิชาคอมพิวเตอร์ธุรกิจ คิดเป็นร้อยละ 11.20 และสาขาวิชาการโรงแรมและการท่องเที่ยว คิดเป็นร้อยละ 9.60 ตามลำดับ

ตารางที่ 3 จำนวนและร้อยละของอาจารย์วิทยาลัยราชพฤกษ์ จำแนกตามลักษณะส่วนบุคคล

(n = 32)

ลักษณะส่วนบุคคล	จำนวน	ร้อยละ
เพศ		
ชาย	7	21.90
หญิง	25	78.10
สังกัดคณะ/สาขา		
คณะบัญชี	4	12.50
คณะนิติศาสตร์	2	6.25
คณะบริหารธุรกิจ	26	81.25
สาขาการตลาด	6	18.80
สาขาคอมพิวเตอร์ธุรกิจ	7	21.90
สาขาการจัดการ	10	31.20
สาขาการจัดการการโรงแรมและการท่องเที่ยว	3	9.30
รวม	32	100.00

ตารางที่ 3 แสดงลักษณะส่วนบุคคลของอาจารย์กลุ่มตัวอย่าง จำนวน 32 คน เป็นเพศหญิงมากกว่าเพศชาย คิดเป็นร้อยละ 66.50 และร้อยละ 33.50 ตามลำดับ สำหรับคณะที่สังกัดมากที่สุดคือคณะบริหารธุรกิจ คิดเป็นร้อยละ รองลงมาคือสังกัดคณะบัญชี คิดเป็นร้อยละ 10.80 สำหรับคณะบริหารธุรกิจแยกเป็นสาขาวิชาโดยแยกเป็นสาขาเรียงลำดับจากมากไปหาน้อยดังนี้ สาขาการจัดการ สาขาคอมพิวเตอร์ธุรกิจ สาขาการตลาด และสาขาการจัดการการโรงแรมและการท่องเที่ยว ตามลำดับ

4.2 ความคิดเห็นเกี่ยวกับปัญหาการเรียนการสอนของวิทยาลัยราชพฤกษ์

ตารางที่ 4 ค่าเฉลี่ย และค่าเบี่ยงเบนมาตรฐานของความคิดเห็น โดยรวม ของนักศึกษาเกี่ยวกับ
ปัญหาการเรียนการสอนของวิทยาลัยราชพฤกษ์

ปัญหาการเรียนการสอน	(\bar{x})	S.D	ความหมาย
ด้านเทคนิคการสอน	2.48	0.65	น้อย
ด้านสื่อการเรียนการสอน	2.58	0.73	ปานกลาง
ด้านสภาพแวดล้อมทางการเรียน	3.35	0.60	ปานกลาง
ด้านการวัดและการประเมินผล	2.84	0.72	ปานกลาง
รวม	2.81	0.51	ปานกลาง

จากตารางที่ 4 ผู้วิจัยได้ทำการทดสอบข้อมูลความคิดเห็นเกี่ยวกับปัญหาการเรียนการสอนของวิทยาลัยราชพฤกษ์ พบว่านักศึกษามีความคิดเห็นเกี่ยวกับปัญหาการเรียนการสอนโดยภาพรวมอยู่ในระดับปานกลางและพิจารณาเป็นรายด้านพบว่าส่วนใหญ่มีปัญหาอยู่ในระดับปานกลาง โดยเรียงลำดับจากมากไปหาน้อยได้ดังนี้ ด้านสภาพแวดล้อม ($\bar{x} = 3.35$) ด้านการวัดและการประเมินผล ($\bar{x} = 2.84$) และ ด้านสื่อการเรียนการสอน ($\bar{x} = 2.58$) ตามลำดับ ยกเว้นด้านเทคนิคการสอนที่นักศึกษามีความคิดเห็นว่ามีปัญหาอยู่ในระดับน้อย

ตารางที่ 5 ค่าเฉลี่ย และค่าเบี่ยงเบนมาตรฐาน ตามความคิดเห็นของอาจารย์ เกี่ยวกับระดับปัญหา การเรียนการสอนของวิทยาลัยราชพฤกษ์ ในภาพรวม

ปัญหาการเรียนการสอน	(\bar{x})	S.D	ความหมาย	ลำดับ
1. ด้านเทคนิคการสอน	2.81	0.89	ปานกลาง	2
2. ด้านสื่อการเรียนการสอน	2.77	0.82	ปานกลาง	4
3. ด้านสภาพแวดล้อมทางการเรียน	3.26	0.60	ปานกลาง	1
4. ด้านการวัดและการประเมินผล	2.79	0.87	ปานกลาง	3
รวม	2.90	0.70	ปานกลาง	

จากตารางที่ 5 ผู้วิจัยได้ทำการทดสอบข้อมูลความคิดเห็นเกี่ยวกับปัญหาการเรียนการสอนของวิทยาลัยราชพฤกษ์ พบว่าอาจารย์มีความคิดเห็นเกี่ยวกับปัญหาการเรียนการสอนทั้งในภาพรวม และรายด้านมีระดับปัญหาอยู่ในระดับปานกลาง โดยเรียงลำดับระดับปัญหาจากมากไปหาน้อยได้ ดังนี้ ด้านสภาพแวดล้อมทางการเรียน ($\bar{x} = 3.26$) รองลงมาคือด้านเทคนิคการสอน ($\bar{x} = 2.81$) ด้านการวัดและการประเมินผล ($\bar{x} = 2.79$) และด้านสื่อการเรียนการสอน ($\bar{x} = 2.77$) ตามลำดับ

ตารางที่ 6 ค่าเฉลี่ยและค่าเบี่ยงเบนมาตรฐาน ตามความคิดเห็น ของอาจารย์และนักศึกษาเกี่ยวกับปัญหา การเรียนการสอนของวิทยาลัยราชพฤกษ์ ด้านเทคนิคการสอน โดยจำแนกเป็นรายชื่อ

ปัญหาการเรียนการสอน	(\bar{x})	S.D	ความหมาย
1. อาจารย์มีเทคนิคการสอนที่ไม่เหมาะสม ทำให้การเรียน การสอนไม่น่าสนใจ	2.46	0.88	น้อย
2. อาจารย์ขาดประสบการณ์การสอนและการถ่ายทอดความรู้	2.34	0.80	น้อย
3. ไม่มีกิจกรรมเพื่อส่งเสริมการเรียนการสอน	2.51	0.88	ปานกลาง
4. ไม่ส่งเสริมการกล้าแสดงออก	2.48	0.85	น้อย
5. ไม่มีการพัฒนาเทคนิคการสอนให้เหมาะสมกับผู้เรียน	2.49	0.87	น้อย
6. วิธีการสอนที่นำมาใช้ล้าสมัย ไม่สามารถทำให้ผู้เรียนเกิด ความคิดริเริ่มสร้างสรรค์	2.36	0.84	น้อย
7. อาจารย์ไม่ส่งเสริมให้ผู้เรียนศึกษาค้นคว้า เพิ่มเติม นอกเหนือจากห้องเรียน	2.35	0.88	น้อย
8. อาจารย์เตรียมการสอนไม่เพียงพอ ทำให้การเรียนการสอน ไม่เต็มที่	2.46	0.93	น้อย
9. การนำนักศึกษาไปทัศนศึกษาดูงานภายนอกมีน้อย	2.84	1.12	ปานกลาง
รวม	2.48	0.65	น้อย

จากตารางที่ 6 ผลการทดสอบความคิดเห็นเกี่ยวกับระดับปัญหาการเรียนการสอนของ วิทยาลัยราชพฤกษ์ พบว่าด้านเทคนิคการสอนในภาพรวมของนักศึกษาและอาจารย์มีปัญหาอยู่ใน ระดับน้อย ($\bar{x} = 2.48$) เมื่อพิจารณารายข้อพบว่าส่วนใหญ่อยู่ในระดับน้อย โดยเรียงลำดับจากมาก ไปหาน้อยได้ดังนี้ ไม่มีการพัฒนาเทคนิคการสอนให้เหมาะสมกับผู้เรียน ($\bar{x} = 2.49$) ไม่ส่งเสริมการ กล้าแสดงออก ($\bar{x} = 2.48$) อาจารย์มีเทคนิคการสอนที่ไม่เหมาะสม ทำให้การเรียนการสอนไม่ น่าสนใจ อาจารย์เตรียมการสอนไม่เพียงพอ ทำให้การเรียนการสอนไม่เต็มที่ มีระดับปัญหาเท่ากัน ($\bar{x} = 2.46$) อาจารย์ไม่ส่งเสริมให้ผู้เรียนศึกษาค้นคว้า เพิ่มเติม นอกเหนือจากห้องเรียน ($\bar{x} = 2.35$) และอาจารย์ขาดประสบการณ์การสอนและการถ่ายทอดความรู้ ($\bar{x} = 2.34$) ตามลำดับ สำหรับข้อ การนำนักศึกษาไปทัศนศึกษาดูงานภายนอกมีน้อย ($\bar{x} = 2.84$) และ ไม่มีกิจกรรมเพื่อส่งเสริมการ เรียนการสอน ($\bar{x} = 2.51$) ที่มีความคิดเห็นเกี่ยวกับระดับปัญหาการเรียนการสอนอยู่ในระดับปาน กลาง

ตารางที่ 7 ค่าเฉลี่ย และค่าเบี่ยงเบนมาตรฐาน ตามความคิดเห็นของอาจารย์และนักศึกษาเกี่ยวกับ
ปัญหาการเรียนการสอนของวิทยาลัยราชพฤกษ์ ด้านสื่อการเรียนการสอน โดยจำแนก
เป็นรายชื่อ

ปัญหาการเรียนการสอน	\bar{x}	S.D	ความหมาย
1. สื่ออุปกรณ์ ประกอบการเรียนการสอนไม่เหมาะสม	2.46	0.89	น้อย
2. สื่ออุปกรณ์การเรียนการสอนของวิทยาลัย ที่มีอยู่ชำรุด	2.63	0.93	ปานกลาง
3. สื่ออุปกรณ์การเรียนการสอนที่มีอยู่ใช้งาน ได้จริงมีจำนวนน้อย	2.48	1.02	น้อย
4. ขาดการดูแลรักษาสื่ออุปกรณ์การเรียน	2.65	0.99	ปานกลาง
5. สื่ออุปกรณ์ ไม่มีความทันสมัย ไม่สอดคล้องกับการพัฒนา ก้าวหน้าทางเทคโนโลยีปัจจุบัน	2.53	0.89	ปานกลาง
6. อาจารย์ขาดทักษะ ในการใช้สื่ออุปกรณ์การสอน	2.42	2.09	น้อย
7. อาจารย์ขาดความมั่นใจในการใช้สื่ออุปกรณ์การสอน	2.26	0.89	น้อย
8. สภาพห้องเรียนไม่เอื้อต่อการใช้สื่ออุปกรณ์การสอน	2.52	1.09	ปานกลาง
9. สื่อระบบเครือข่ายการเรียน หรือการใช้สื่ออินเทอร์เน็ต (ความเร็ว) ไม่มีประสิทธิภาพ	3.24	1.11	ปานกลาง
รวม	2.58	0.73	ปานกลาง

จากตารางที่ 7 ผลการทดสอบความคิดเห็นของนักศึกษาและอาจารย์วิทยาลัยราชพฤกษ์
เกี่ยวกับปัญหาการเรียนการสอนด้านสื่อการเรียนการสอน พบว่าระดับปัญหาโดยภาพรวมอยู่ใน
ระดับปานกลาง ($\bar{x} = 2.58$) และเมื่อพิจารณารายข้อพบว่าส่วนใหญ่อยู่ในระดับปานกลางโดย
เรียงลำดับระดับปัญหาจากมากไปหาน้อยดังนี้ สื่อระบบเครือข่ายการเรียน หรือการใช้สื่อ
อินเทอร์เน็ต (ความเร็ว) ไม่มีประสิทธิภาพ ($\bar{x} = 3.24$) ขาดการดูแลรักษาสื่ออุปกรณ์การเรียน
($\bar{x} = 2.65$) สื่ออุปกรณ์การเรียนการสอนของวิทยาลัยที่มีอยู่ชำรุด สื่ออุปกรณ์ ไม่มีความทันสมัย ไม่
สอดคล้องกับการพัฒนาก้าวหน้าทางเทคโนโลยีปัจจุบัน ($\bar{x} = 2.53$) สภาพห้องเรียนไม่เอื้อต่อการ
ใช้สื่ออุปกรณ์การสอน ($\bar{x} = 2.52$) สำหรับข้อสื่ออุปกรณ์ ประกอบการเรียนการสอนไม่เหมาะสม
สื่ออุปกรณ์การเรียนการสอนที่มีอยู่ใช้งาน ได้จริงมีจำนวนน้อย อาจารย์ขาดทักษะ ในการใช้สื่อ
อุปกรณ์การสอน และอาจารย์ขาดความมั่นใจในการใช้สื่ออุปกรณ์การสอน มีปัญหาอยู่ในระดับ
น้อย

ตารางที่ 8 ค่าเฉลี่ย และค่าเบี่ยงเบนมาตรฐาน ตามความคิดเห็นของอาจารย์และนักศึกษาเกี่ยวกับ
ปัญหาการเรียนการสอนของวิทยาลัยราชพฤกษ์ ด้านสิ่งแวดล้อมทางการเรียน โดย
จำแนกเป็นรายชื่อ

ปัญหาการเรียนการสอน	(\bar{x})	S.D	ระดับปัญหา
1. การเดินทางไม่สะดวก	3.69	1.09	มาก
2. ห้องเรียนสกปรก	3.54	0.99	มาก
3. ห้องเรียนมีระบบอากาศถ่ายเทไม่เหมาะสม	2.88	1.05	ปานกลาง
4. ห้องเรียนมีขนาดเล็กไม่เหมาะสมกับจำนวนนักศึกษา	3.54	1.01	มาก
5. อาคารเรียน ไม่มีระบบสัญญาณเตือนไฟไหม้	2.80	1.09	ปานกลาง
6. สถานที่จอดรถไม่เพียงพอ	3.06	1.16	ปานกลาง
7. สนามกีฬาขนาดเล็ก	3.25	1.19	ปานกลาง
8. โรงอาหารมีขนาดเล็กไม่เพียงพอต่อจำนวนนักศึกษา	3.91	0.99	มาก
9. ห้องสมุดมีทรัพยากรเพื่อการค้นคว้าไม่เพียงพอ	3.52	1.12	มาก
รวม	3.35	0.60	ปานกลาง

จากตารางที่ 8 ผลการทดสอบความคิดเห็นของนักศึกษาและอาจารย์วิทยาลัยราชพฤกษ์
เกี่ยวกับปัญหาการเรียนการสอนด้านสิ่งแวดล้อม พบว่าระดับปัญหาโดยภาพรวมอยู่ในระดับปาน
กลาง ($\bar{x} = 3.35$) สำหรับปัญหาที่พบในระดับมาก คือ โรงอาหารมีขนาดเล็กไม่เพียงพอต่อจำนวน
นักศึกษา ($\bar{x} = 3.91$) ข้อการเดินทางไม่สะดวก ($\bar{x} = 3.69$) ห้องเรียนสกปรก ($\bar{x} = 3.54$) ห้องเรียน
มีขนาดเล็กไม่เหมาะสมกับจำนวนนักศึกษา ($\bar{x} = 3.54$) และ ห้องสมุดมีทรัพยากรเพื่อการค้นคว้าไม่
เพียงพอ ($\bar{x} = 3.52$) สำหรับระดับปัญหาระดับปานกลาง สามารถเรียงลำดับจากมากไปหาน้อยได้
ดังนี้ สนามกีฬาขนาดเล็ก สถานที่จอดรถไม่เพียงพอ ห้องเรียนมีระบบอากาศถ่ายเทไม่เหมาะสม
และอาคารเรียน ไม่มีระบบสัญญาณเตือนไฟไหม้ ตามลำดับ

ตารางที่ 9 ค่าเฉลี่ย และค่าเบี่ยงเบนมาตรฐาน ตามความคิดเห็นของอาจารย์และนักศึกษาเกี่ยวกับ ปัญหาการเรียนการสอนของวิทยาลัยราชพฤกษ์ ด้านการประเมินและวัดผล โดยจำแนก เป็นรายชื่อ

ปัญหาการเรียนการสอน	\bar{x}	S.D	ระดับปัญหา
1. ไม่มีการวัดระดับความรู้ผู้เรียนก่อนการสอน	3.09	1.01	ปานกลาง
2. ไม่ชี้แจงเกณฑ์การกำหนดการวัดประเมินผลให้ผู้เรียนทราบ	2.80	0.99	ปานกลาง
3. ไม่มีการวัดผลการประเมินระหว่างการสอน เช่น แบบฝึกหัดฝึกทักษะ เป็นต้น	2.70	0.95	ปานกลาง
4. ผู้เรียนไม่มีส่วนร่วมในการกำหนดเกณฑ์การประเมินผลการเรียน	2.68	0.90	ปานกลาง
5. ไม่เปิดโอกาสให้ผู้เรียนได้ประเมินตนเอง	2.71	0.91	ปานกลาง
6. ไม่เปิดโอกาสให้ผู้เรียนประเมินอาจารย์ผู้สอน	2.86	0.96	ปานกลาง
7. การแจ้งผลการวัดและประเมินผลการเรียนล่าช้า	3.06	0.98	ปานกลาง
รวม	2.84	0.72	ปานกลาง

จากตารางที่ 9 ผลการทดสอบความคิดเห็นของนักศึกษาวิทยาลัยราชพฤกษ์ เกี่ยวกับปัญหาการเรียนการสอนด้านการประเมินและวัดผล พบว่าโดยภาพรวมมีปัญหาอยู่ในระดับปานกลาง ($\bar{x} = 2.84$) และเมื่อพิจารณารายข้อพบว่าทุกข้อมีปัญหาอยู่ในระดับปานกลาง โดยเรียงลำดับจากมากไปน้อยดังนี้ ไม่มีการวัดระดับความรู้ผู้เรียนก่อนการสอน ($\bar{x} = 3.09$) การแจ้งผลการวัดและประเมินผลการเรียนล่าช้า ($\bar{x} = 3.06$) ไม่เปิดโอกาสให้ผู้เรียนประเมินอาจารย์ผู้สอน ($\bar{x} = 2.86$) ไม่ชี้แจงเกณฑ์การกำหนดการวัดประเมินผลให้ผู้เรียนทราบ ($\bar{x} = 2.80$) ไม่เปิดโอกาสให้ผู้เรียนได้ประเมินตนเอง ($\bar{x} = 2.71$) ไม่มีการวัดผลการประเมินระหว่างการสอน เช่นแบบฝึกหัดฝึกทักษะ เป็นต้น ($\bar{x} = 2.70$) และผู้เรียนไม่มีส่วนร่วมในการกำหนดเกณฑ์การประเมินผลการเรียน ($\bar{x} = 2.68$) ตามลำดับ

4.3 ผลการทดสอบสมมติฐาน

สมมติฐาน 1 ปัญหาการเรียนการสอนของวิทยาลัยราชพฤกษ์มีความแตกต่างกันตามความคิดเห็นของนักศึกษาที่มีกลุ่มเวลาเรียนแตกต่างกัน

ตารางที่ 10 ผลการทดสอบความคิดเห็นของนักศึกษาเกี่ยวกับปัญหาการเรียนการสอนของวิทยาลัยราชพฤกษ์ที่มีกลุ่มเวลาเรียนแตกต่างกัน

ปัญหาการเรียนการสอน	ระดับปัญหา						ค่าสถิติ	
	กลุ่มภาคปกติ		กลุ่มภาคค่ำ		กลุ่มเสาร์-อาทิตย์		F - value	P- value
	(\bar{x})	S.D	(\bar{x})	S.D	(\bar{x})	S.D		
ด้านเทคนิคการสอน	2.57	0.58	2.41	0.63	2.45	0.73	1.37	0.26
ด้านสื่อการเรียนการสอน	2.77	0.73	2.40	0.73	2.55	0.68	6.12*	0.00
ด้านสภาพแวดล้อม	3.51	0.61	3.32	0.53	3.22	0.63	5.39*	0.01
ด้านการประเมินผล	3.05	0.62	2.57	0.76	2.41	0.73	6.21*	0.00
รวม	2.48	0.45	2.77	0.50	2.40	0.55	7.45*	0.00

* หมายถึง ปฏิเสธสมมติฐานทางสถิติที่ระดับนัยสำคัญ .05

จากตารางที่ 10 ผลการทดสอบสมมติฐานด้วยค่าสถิติเอฟ (F – test) ที่ระดับนัยสำคัญ .05 โดยวิเคราะห์ความแปรปรวน (ANOVA) พบว่านักศึกษาที่มีกลุ่มเวลาเรียนแตกต่างกันมีปัญหาการเรียนการสอนแตกต่างกัน ในภาพรวมและเมื่อพิจารณารายด้านพบว่าส่วนใหญ่แตกต่างกัน ยกเว้นด้านเทคนิคการสอน และเมื่อทำการทดสอบต่อเนื่องเพื่อพิจารณาความแตกต่างของความคิดเห็นเกี่ยวกับระดับปัญหาการเรียนการสอนวิทยาลัยราชพฤกษ์ต่อปัญหาการเรียนการสอนด้านต่าง ๆ ดังกล่าวได้ผลดังตารางต่อไปนี้

ตารางที่ 11 ผลการวิเคราะห์ความแตกต่างระหว่างความคิดเห็นของนักศึกษาเกี่ยวกับปัญหาการเรียนการสอนด้านสื่อการเรียนการสอน จำแนกตามกลุ่มศึกษา

กลุ่มเวลาเรียน	\bar{x}	ผลต่างปัญหาการเรียนการสอนด้านสื่อการเรียนการสอน		
		กลุ่มภาคปกติ	กลุ่มภาคค่ำ	กลุ่มเสาร์-อาทิตย์
กลุ่มภาคปกติ	2.77	-	.37*	.22*
กลุ่มภาคค่ำ	2.40		-	-.14
กลุ่มเสาร์-อาทิตย์	2.55			-

* หมายถึง ปฏิเสธสมมติฐานทางสถิติที่ระดับนัยสำคัญ .05

จากตารางที่ 11 ผลการทดสอบระดับปัญหาเกี่ยวกับการเรียนการสอนตามความคิดเห็นของนักศึกษาแบบ จับคู่พหุคูณ (multiple comparison) โดยวิธี Least Significant Difference (LSD) ที่ระดับนัยสำคัญ .05 พบว่านักศึกษากลุ่มเวลาเรียนภาคปกติ นักศึกษากลุ่มเวลาเรียนภาคค่ำ และนักศึกษากลุ่มเวลาเรียนภาคเสาร์-อาทิตย์ มีระดับปัญหาการเรียนการสอนด้านสื่อการเรียนการสอนแตกต่างกัน โดย นักศึกษากลุ่มภาคปกติมีระดับปัญหาด้านสื่อการเรียนการสอนมากกว่ากลุ่มภาคค่ำ และกลุ่มภาคเสาร์อาทิตย์ ในขณะที่นักศึกษากลุ่มภาคค่ำมีระดับปัญหาการเรียนการสอนด้านสื่อการเรียนการสอนน้อยกว่ากลุ่มเวลาเรียนภาคเสาร์ - อาทิตย์

ตารางที่ 12 ผลการวิเคราะห์ความแตกต่างระหว่างความคิดเห็นของนักศึกษาเกี่ยวกับปัญหาการเรียนการสอนด้านสภาพแวดล้อม โดยจำแนกตามกลุ่มศึกษา

กลุ่มเวลาเรียน	(\bar{x})	ผลต่างปัญหาการเรียนการสอนด้านสภาพแวดล้อม		
		กลุ่มภาคปกติ	กลุ่มภาคค่ำ	กลุ่มเสาร์-อาทิตย์
กลุ่มภาคปกติ	3.51	-	.19*	.28*
กลุ่มภาคค่ำ	3.22		-	.09
กลุ่มเสาร์-อาทิตย์	3.32			-

* หมายถึง ปฏิเสธสมมติฐานทางสถิติที่ระดับนัยสำคัญ .05

จากตารางที่ 12 ผลการทดสอบระดับปัญหาเกี่ยวกับการเรียนการสอนตามความคิดเห็นของนักศึกษาแบบ จับคู่พหุคูณ (multiple comparison) โดยวิธี Least Significant Difference (LSD) ที่ระดับนัยสำคัญ .05 พบว่านักศึกษากลุ่มเวลาเรียนภาคปกติ นักศึกษากลุ่มเวลาเรียนภาคค่ำ และนักศึกษากลุ่มเวลาเรียนภาคเสาร์-อาทิตย์ มีระดับปัญหาการเรียนการสอนด้านสภาพแวดล้อมแตกต่างกัน โดย นักศึกษากลุ่มภาคปกติมีระดับปัญหาด้านสภาพแวดล้อมมากกว่ากลุ่มภาคค่ำและภาคเสาร์อาทิตย์ ในขณะที่กลุ่มภาคค่ำมีระดับปัญหาการเรียนการสอนด้านสภาพแวดล้อมมากกว่ากลุ่มเวลาเรียนภาคเสาร์อาทิตย์

ตารางที่ 13 ผลการวิเคราะห์ความแตกต่างระหว่างความคิดเห็นของนักศึกษาเกี่ยวกับปัญหาการเรียนการสอนด้านการวัดและประเมินผล จำแนกตามกลุ่มศึกษา

กลุ่มเวลาเรียน	(\bar{x})	ผลต่างปัญหาการเรียนการสอนการวัดและประเมินผล		
		กลุ่มภาคปกติ	กลุ่มภาคค่ำ	กลุ่มเสาร์-อาทิตย์
กลุ่มภาคปกติ	3.05	-	.34*	.29*
กลุ่มภาคค่ำ	2.57		-	-.05
กลุ่มเสาร์-อาทิตย์	2.41			-

* หมายถึง ปฏิเสธสมมติฐานทางสถิติที่ระดับนัยสำคัญ .05

จากตารางที่ 13 ผลการทดสอบระดับปัญหาเกี่ยวกับการเรียนการสอนตามความคิดเห็นของนักศึกษาแบบ จับคู่พหุคูณ (multiple comparison) โดยวิธี Least Significant Difference (LSD) ที่ระดับนัยสำคัญ .05 พบว่านักศึกษากลุ่มเวลาเรียนภาคปกติ นักศึกษากลุ่มเวลาเรียนภาคค่ำ และนักศึกษากลุ่มเวลาเรียนภาคเสาร์-อาทิตย์ มีระดับปัญหาการเรียนการสอนด้านการวัดและประเมินผลแตกต่างกัน โดย นักศึกษากลุ่มภาคปกติมีระดับปัญหาด้านการวัดและประเมินผลมากกว่ากลุ่มภาคค่ำและภาคเสาร์อาทิตย์ ในขณะที่นักศึกษากลุ่มเวลาเรียนภาคค่ำมีระดับปัญหาการเรียนการสอนด้านการวัดและประเมินผลน้อยกว่ากลุ่มเวลาเรียนภาคเสาร์-อาทิตย์

ตารางที่ 14 ผลการวิเคราะห์ความแตกต่างระหว่างความคิดเห็นของนักศึกษาเกี่ยวกับปัญหาการเรียนการสอนด้านภาพรวม จำแนกตามกลุ่มศึกษา

กลุ่มเวลาเรียน	(\bar{x})	ผลต่างปัญหาการเรียนการสอนในภาพรวม		
		กลุ่มภาคปกติ	กลุ่มภาคค่ำ	กลุ่มเสาร์-อาทิตย์
กลุ่มภาคปกติ	2.48	-	.26*	.23*
กลุ่มภาคค่ำ	2.77		-	-.26
กลุ่มเสาร์-อาทิตย์	2.40			-

* หมายถึง ปฏิเสธสมมติฐานทางสถิติที่ระดับนัยสำคัญ .05

จากตารางที่ 14 ผลการทดสอบระดับปัญหาเกี่ยวกับการเรียนการสอนตามความคิดเห็นของนักศึกษาแบบ จับคู่พหุคูณ (multiple comparison) โดยวิธี Least Significant Difference (LSD) ที่ระดับนัยสำคัญ .05 พบว่านักศึกษากลุ่มเวลาเรียนภาคปกติ นักศึกษากลุ่มเวลาเรียนภาคค่ำ กลุ่มเวลาเรียนภาคเสาร์-อาทิตย์ มีระดับปัญหาการเรียนการสอนภาพรวมแตกต่างกัน โดย นักศึกษากลุ่มภาคปกติมีระดับปัญหาด้านภาพรวมมากกว่ากลุ่มภาคค่ำและภาคเสาร์อาทิตย์ ในขณะที่กลุ่มเวลาเรียนภาคค่ำมีระดับปัญหาการเรียนการสอนด้านภาพรวมน้อยกว่ากลุ่มเวลาเรียนภาคเสาร์-อาทิตย์

สมมติฐานที่ 2 อาจารย์ที่สังกัดคณะ/สาขาวิชาต่างกัน มีระดับปัญหาการเรียนการสอนของวิทยาลัยราชพฤกษ์แตกต่างกัน

ตารางที่ 15 ผลการทดสอบปัญหาการเรียนการสอนของวิทยาลัยราชพฤกษ์ ตามความคิดเห็นของ
อาจารย์ที่สังกัดคณะแตกต่างกัน

ปัญหาการเรียนการสอน	ระดับปัญหา						ค่าสถิติ	
	คณะ นิติศาสตร์		คณะบัญชี		คณะ บริหารธุรกิจ		F - value	P - value
	(\bar{x})	S.D	(\bar{x})	S.D	(\bar{x})	S.D		
ด้านเทคนิคการสอน	2.88	0.31	3.02	0.64	2.77	0.96	.14	.87
ด้านสื่อการเรียนการสอน	3.05	0.07	3.08	0.74	2.71	0.86	.48	.62
ด้านสภาพแวดล้อม	3.11	0.62	3.38	0.14	3.25	0.66	.14	.86
ด้านการประเมินผล	2.57	0.80	2.64	0.84	2.83	0.91	.13	.87
รวม	2.91	0.30	3.03	0.52	2.89	0.75	.07	.93

จากตารางที่ 15 ผลการทดสอบสมมติฐานด้วยค่าสถิติเอฟ (F – test) ที่ระดับนัยสำคัญ .05 โดยวิเคราะห์ความแปรปรวน (ANOVA) พบว่าอาจารย์วิทยาลัยราชพฤกษ์ที่สังกัดคณะแตกต่างกันมีระดับปัญหาการเรียนการสอนของวิทยาลัยราชพฤกษ์ไม่แตกต่างกันในภาพรวม และเมื่อพิจารณารายด้านทุกด้านพบว่าไม่แตกต่างกัน

ตารางที่ 16 ผลการทดสอบระดับปัญหาการเรียนการสอนของวิทยาลัยราชพฤกษ์ ตามความคิดเห็นของอาจารย์ที่สังกัดคณะ/สาขาวิชาแตกต่างกัน

ปัญหาการเรียนการสอน	ระดับปัญหา						ค่าสถิติ	
	คณะ นิเทศศาสตร์ (\bar{x})	คณะ บัญชี (\bar{x})	คณะบริหารธุรกิจ				F – value	P – value
			สาขา ตลาด (\bar{x})	คอมพิวเตอร์ (\bar{x})	การ จัดการ (\bar{x})	การ โรงแรม (\bar{x})		
ด้านเทคนิคการสอน	2.89	3.03	2.98	2.75	2.74	2.51	.15	.97
ด้านสื่อการเรียนการสอน	3.05	3.08	3.05	2.39	2.73	2.59	.58	.71
ด้านสภาพแวดล้อม	3.11	3.39	3.31	2.84	3.39	3.67	1.11	.37
ด้านการประเมินผล	2.57	2.64	3.00	2.61	2.87	2.86	.16	.97
รวม	2.91	3.03	3.08	2.64	2.93	2.91	.26	.92

จากตารางที่ 16 ผลการทดสอบสมมติฐานด้วยค่าสถิติเอฟ (F – test) ที่ระดับนัยสำคัญ .05 โดยวิเคราะห์ความแปรปรวน (ANOVA) พบว่าอาจารย์ที่สังกัดคณะ / สาขาวิชาแตกต่างกันมีปัญหาการเรียนการสอนของวิทยาลัยราชพฤกษ์ในภาพรวมไม่แตกต่างกัน และเมื่อพิจารณารายด้านทุกด้านพบว่าไม่แตกต่างกัน

4.4 ข้อเสนอแนะเกี่ยวกับปัญหาการเรียนการสอนของวิทยาลัยราชพฤกษ์

ผลจากวิเคราะห์ความคิดเห็นของอาจารย์และนักศึกษาวิทยาลัยราชพฤกษ์เกี่ยวกับปัญหาการเรียนการสอนของวิทยาลัยราชพฤกษ์ โดยจำแนกเป็นรายชื่อเรียงลำดับความสำคัญ ได้ดังนี้

ข้อเสนอแนะเพิ่มเติมด้านเทคนิคการสอน

1. ควรเพิ่มการอบรมเทคนิคการสอนแก่คณาจารย์ให้มากขึ้นเนื่องจากยังขาดประสบการณ์การสอน และการถ่ายทอดความรู้ (จำนวน 6 คน)
2. อาจารย์ผู้สอนควรพัฒนาเทคนิคการสอนให้มากกว่านี้ เพื่อมุ่งใจการเรียนการสอนให้น่าสนใจมากขึ้น (จำนวน 4 คน)
3. เทคนิคการสอนควรเน้นให้นักศึกษา มีความคิดสร้างสรรค์มากขึ้นและสามารถนำไปประยุกต์ใช้ได้จริง และปรับการสอนให้เหมาะกับนักศึกษามากขึ้น (จำนวน 3 คน)
4. ควรมีการออกงานนอกสถานที่ควรเพิ่มมากขึ้น เพื่อพัฒนาให้นักศึกษามีความรู้เพิ่มเติมนอกเหนือจากห้องเรียนเพิ่มมากขึ้น (จำนวน 1 คน)

ข้อเสนอแนะเพิ่มเติมด้านสื่อการเรียนการสอน

1. ควรเพิ่มการฝึกอบรมการใช้สื่อ อุปกรณ์การเรียนการสอนให้ผู้สอนมากขึ้น (จำนวน 9 คน)
2. ควรมีการตรวจสอบสภาพสื่ออุปกรณ์ให้มากขึ้นเพื่อเพิ่มประสิทธิภาพการสอนให้ดียิ่งขึ้น (จำนวน 7 คน)
3. ควรมีนโยบายสนับสนุน ส่งเสริมด้านเอกสารประกอบการเรียน รวมทั้งตำรา และการจัดทำเอกสารประกอบการสอนให้คณาจารย์เพิ่มมากขึ้น (จำนวน 4 คน)
4. อยากให้สื่อการเรียนการสอนที่มีความทันสมัยมากกว่านี้ และมีสภาพการใช้งานได้จริง ไม่ใช่มีแต่ชำรุด
5. ควรเพิ่มจำนวนคอมพิวเตอร์เครื่องมือการสอนแต่ละสาขาวิชาเพิ่มมากขึ้น (จำนวน 3 คน)
6. ควรมีการดูแลสื่อการสอนอย่างเช่น projector อย่างน้อยสัปดาห์ละ 1 ครั้ง (จำนวน 2 คน)
7. ควรเพิ่มห้องการให้บริการอินเทอร์เน็ตเพิ่มมากขึ้น ให้เพียงพอกับจำนวนนักศึกษาที่มีอยู่ในปัจจุบัน (จำนวน 1 คน)

ข้อเสนอแนะเพิ่มเติมด้านสิ่งแวดล้อม

1. โรงอาหารมีร้านค้าให้บริการน้อย และรสชาติของอาหารไม่อร่อยควรปรับปรุงคุณภาพของรสชาติอาหาร (จำนวน 12 คน)
2. โต๊ะเก้าอี้ที่นั่งรับประทานอาหารไม่เพียงพอ และไม่สะอาด (จำนวน 9 คน)
3. ควรพัฒนาที่จอดรถให้มีหลังคา (จำนวน 6 คน)
4. ควรเพิ่มหนังสือทรัพยากรห้องสมุดให้มากขึ้น เพื่อให้ นักศึกษา คณาจารย์ สามารถค้นคว้าหาความรู้เพิ่มเติมได้มากขึ้น (จำนวน 5 คน)
5. ห้องน้ำสกรปรก มีกลิ่นเหม็น ควรปรับปรุงเพิ่มการทำความสะอาดมากขึ้น (จำนวน 3 คน)
6. ภายในวิทยาลัยไม่มีความร่มรื่น ควรมีต้นไม้ให้มากกว่านี้เพื่อความร่มรื่น (จำนวน 2 คน)

ข้อเสนอแนะเพิ่มเติมด้านการประเมินและวัดผล

1. การให้คะแนนวัดประเมินผลควรพิจารณาเกณฑ์การให้คะแนนเพื่อความเหมาะสมกับสถานะของนักศึกษาให้มากกว่านี้ (จำนวน 8 คน)
2. การแจ้งผลการเรียนล่าช้า ควรปรับปรุงพัฒนาให้รวดเร็วมากขึ้น (จำนวน 6 คน)
3. ควรมีการวัดประเมินผลที่หลากหลาย และจัดอบรมวิธีการวัดประเมินผลเพิ่มมากขึ้น (จำนวน 4 คน)
4. เกณฑ์ให้คะแนนไม่เหมาะสมควรเพิ่มเติมคะแนนเก็บให้มากขึ้น (จำนวน 3 คน)
5. ควรมีการจัดประเมินการสอนของคณาจารย์อย่างต่อเนื่อง (จำนวน 2 คน)
6. ควรมีการพัฒนาให้นักศึกษาสามารถdownload ข้อมูลทางเว็บไซต์ได้ (จำนวน 1 คน)

บทที่ 5

สรุปผลการวิจัย อภิปรายผล และข้อเสนอแนะ

การศึกษาวิจัยครั้งนี้มีวัตถุประสงค์ 1) เพื่อศึกษาปัญหาการเรียนการสอนของวิทยาลัยราชพฤกษ์ ตามความคิดเห็นของอาจารย์และนักศึกษา 2) เพื่อเปรียบเทียบปัญหาการเรียนการสอนของวิทยาลัยราชพฤกษ์ ระหว่างความคิดเห็นของนักศึกษาที่มีกลุ่มเวลาเรียนแตกต่างกัน 3) เพื่อเปรียบเทียบปัญหาการเรียนการสอนของวิทยาลัยราชพฤกษ์ ระหว่างความคิดเห็นของอาจารย์ที่สังกัดคณะ/สาขาวิชาแตกต่างกัน

ลักษณะของการวิจัยเป็นการวิจัยเชิงสำรวจ (Survey Research) โดยใช้แบบสอบถามเป็นเครื่องมือในการเก็บรวบรวมข้อมูล จากกลุ่มตัวอย่างอาจารย์ และนักศึกษาวินิจฉัยวิทยาลัยราชพฤกษ์ จำนวน 292 ตัวอย่าง วิเคราะห์โดยใช้โปรแกรมสำเร็จรูป สำหรับสถิติที่ใช้ในการวิจัยคือ ค่าร้อยละ และการแจกแจงความถี่ ค่าเฉลี่ย ค่าเบี่ยงเบนมาตรฐาน ทดสอบสมมติฐานด้วย (F – test)

5.1 สรุปผลการวิจัย

การวิจัยได้ข้อมูลที่เป็นประโยชน์ด้านปัญหาการเรียนการสอนของวิทยาลัยราชพฤกษ์อย่างยิ่ง และสามารถสรุปผล ได้ดังนี้

ตอนที่ 1 ลักษณะส่วนบุคคลของกลุ่มตัวอย่าง

1.1 จำนวนผู้ตอบแบบสอบถามทั้งหมด 292 คน เป็นนักศึกษาจำนวน 260 คน และอาจารย์จำนวน 32 คน เป็นเพศหญิงมากกว่าเพศชาย

1.2 สำหรับกลุ่มตัวอย่างที่เป็นนักศึกษา ส่วนใหญ่เป็นนักศึกษาหลักสูตร 2 ปีต่อเนื่อง

1.3 นักศึกษากลุ่มตัวอย่างเป็นนักศึกษากลุ่มเวลาเรียนกลุ่มภาคปกติมากที่สุด รองลงมาคือกลุ่มเวลาเรียนภาคค่ำ ส่วนกลุ่มเวลาเรียนที่น้อยที่สุด คือกลุ่มเวลาเรียนภาคเสาร์ – อาทิตย์

1.4 นักศึกษากลุ่มตัวอย่างส่วนใหญ่สังกัดคณะบริหารธุรกิจ รองลงมาคือคณะบัญชี สำหรับคณะบริหารธุรกิจส่วนใหญ่สังกัดสาขาวิชาการจัดการมากที่สุด รองลงมาคือ สาขาวิชาการตลาด ส่วนสาขาวิชาที่น้อยที่สุด คือ สาขาวิชาการโรงแรมและการท่องเที่ยว

1.5 อาจารย์กลุ่มตัวอย่างส่วนใหญ่สังกัดคณะบริหารธุรกิจ รองลงมาคือคณะบัญชี และคณะนิติศาสตร์ ตามลำดับ สำหรับคณะบริหารธุรกิจสาขาวิชาที่อาจารย์สังกัดมากที่สุดคือ สาขาวิชาการจัดการ รองลงมาคือ สาขาวิชาคอมพิวเตอร์ธุรกิจ ส่วนสาขาวิชาที่น้อยที่สุด คือ สาขาวิชาการโรงแรมและการท่องเที่ยว

ตอนที่ 2 ปัญหาการเรียนการสอนของวิทยาลัยราชพฤกษ์

การวิจัยครั้งนี้ได้ศึกษาวิจัยเกี่ยวกับปัญหาการเรียนการสอนของวิทยาลัยราชพฤกษ์ พบว่า นักศึกษาและอาจารย์มีปัญหาการเรียนการสอน พิจารณาเป็นรายด้านดังนี้

ด้านเทคนิคการสอน โดยรวมนักศึกษาและอาจารย์มีปัญหาอยู่ในระดับน้อย เมื่อพิจารณา รายข้อพบว่าส่วนใหญ่อยู่ในระดับน้อย ยกเว้นการไม่มีกิจกรรมเพื่อส่งเสริมการเรียนการสอน และการนำนักศึกษาไปทัศนศึกษาดูงานภายนอก ซึ่งนักศึกษามีความเห็นว่ายังมีปัญหาอยู่ในระดับปานกลาง

ด้านสื่อการเรียนการสอน นักศึกษาและอาจารย์มีปัญหาโดยรวมอยู่ในระดับปานกลาง โดยส่วนใหญ่เป็นปัญหา สื่ออุปกรณ์ ประกอบการเรียนการสอนที่มีอยู่ชำรุด และขาดการดูแลอุปกรณ์ อย่างต่อเนื่อง นอกจากนี้สภาพห้องเรียนไม่เอื้อต่อการใช้อุปกรณ์การเรียนการสอน

ด้านสิ่งแวดล้อมทางการเรียน นักศึกษาและอาจารย์มีปัญหาโดยรวมอยู่ในระดับปานกลาง โดยปัญหาที่พบโดยส่วนใหญ่เป็นปัญหา การเดินทางไม่สะดวก ห้องเรียนสกปรก ห้องเรียนมีขนาดเล็กไม่เหมาะสมกับจำนวนนักศึกษา โรงอาหารมีขนาดเล็กไม่เพียงพอต่อจำนวนนักศึกษา และ ห้องสมุดมีทรัพยากรเพื่อการค้นคว้าไม่เพียงพอ

ด้านการวัดผลและการประเมินผล นักศึกษาและอาจารย์มีปัญหาโดยรวมอยู่ในระดับปานกลาง และปัญหาที่พบ คือ ไม่มีการวัดระดับความรู้ผู้เรียนก่อนการสอน การแจ้งผลการวัดและ ประเมินผลการเรียนล่าช้า และไม่เปิดโอกาสให้ผู้เรียนประเมินอาจารย์ผู้สอน

ตอนที่ 3 ข้อเสนอจากการทดสอบสมมติฐาน

ผู้วิจัยได้กำหนดสมมติฐานการวิจัยไว้ 2 ข้อ และทดสอบสมมติฐาน โดยใช้สถิติ F – test ในการวิเคราะห์เปรียบเทียบความแตกต่าง ซึ่งได้ผลการทดสอบสมมติฐานมีดังนี้

สมมติฐานที่ 1 ระดับปัญหาการเรียนการสอนของวิทยาลัยราชพฤกษ์มีความแตกต่างกันตามความคิดเห็นของนักศึกษาที่มีกลุ่มเวลาเรียนแตกต่างกัน

ผลการทดสอบพบว่านักศึกษาที่มีกลุ่มเวลาเรียนแตกต่างกันมีระดับปัญหาการเรียนการสอนโดยรวมแตกต่างกัน ทั้งภาพรวมและรายด้าน โดย **ด้านสื่อการเรียนการสอน**พบว่านักศึกษา

กลุ่มเวลาเรียนภาคปกติ นักศึกษากลุ่มเวลาเรียนภาคค่ำ และกลุ่มเวลาเรียนภาคเสาร์-อาทิตย์ มีปัญหาการเรียนการสอนด้านสื่อการเรียนการสอนแตกต่างกัน โดย นักศึกษากลุ่มภาคปกติมีระดับปัญหาด้านสื่อการเรียนการสอนมากกว่ากลุ่มภาคค่ำและกลุ่มภาคเสาร์อาทิตย์ ในขณะที่กลุ่มภาคค่ำมีระดับปัญหาด้านสื่อการเรียนการสอนน้อยกว่ากลุ่มเวลาเรียนภาคเสาร์ – อาทิตย์ **ด้านสิ่งแวดล้อมทางการเรียน** พบว่านักศึกษากลุ่มเวลาเรียนภาคปกติ นักศึกษากลุ่มเวลาเรียนภาคค่ำ และกลุ่มเวลาเรียนภาคเสาร์-อาทิตย์ มีปัญหาการเรียนการสอนด้านสภาพแวดล้อมแตกต่างกัน โดย นักศึกษากลุ่มภาคปกติมีระดับปัญหาด้านสภาพแวดล้อมมากกว่ากลุ่มภาคค่ำและภาคเสาร์อาทิตย์ ในขณะที่กลุ่มภาคค่ำมีปัญหาด้านสิ่งแวดล้อมทางการเรียนมากกว่ากลุ่มเวลาเรียนภาคเสาร์ – อาทิตย์ **ด้านการวัดและประเมินผล** พบว่านักศึกษากลุ่มเวลาเรียนภาคปกติ นักศึกษากลุ่มเวลาเรียนภาคค่ำ และกลุ่มเวลาเรียนภาคเสาร์-อาทิตย์ มีปัญหาการเรียนการสอนด้านการวัดและประเมินผลแตกต่างกัน โดย นักศึกษากลุ่มภาคปกติมีปัญหาด้านการวัดและประเมินผลมากกว่ากลุ่มภาคค่ำและภาคเสาร์อาทิตย์ ในขณะที่กลุ่มเวลาเรียนภาคค่ำมีปัญหาด้านการวัดและประเมินผลน้อยกว่ากลุ่มเวลาเรียนภาคเสาร์-อาทิตย์

สมมติฐานที่ 2 อาจารย์ที่สังกัดคณะ/สาขาวิชาต่างกัน มีระดับปัญหาการเรียนการสอนของวิทยาลัยราชพฤกษ์แตกต่างกัน

ผลการทดสอบพบว่าอาจารย์ที่สังกัดคณะ / สาขาวิชาแตกต่างกันมีปัญหาการเรียนการสอนของวิทยาลัยราชพฤกษ์ไม่พบความแตกต่างกันในภาพรวม และเมื่อพิจารณารายด้านทุกด้าน ไม่พบความแตกต่างกัน

ตอนที่ 4 ข้อเสนอแนะเพิ่มเติมเกี่ยวกับปัญหาการเรียนการสอนของวิทยาลัยราชพฤกษ์

ผลจากวิเคราะห์ความคิดเห็นของอาจารย์และนักศึกษาวิทยาลัยราชพฤกษ์เกี่ยวกับปัญหาการเรียนการสอนของวิทยาลัยราชพฤกษ์ โดยจำแนกเป็นรายข้อเรียงลำดับความสำคัญ ได้ดังนี้

ข้อเสนอแนะเพิ่มเติมด้านเทคนิคการสอน

1. ควรเพิ่มการอบรมเทคนิคการสอนแก่คณาจารย์ให้มากขึ้นเนื่องจากยังขาดประสบการณ์การสอน และการถ่ายทอดความรู้
2. อาจารย์ผู้สอนควรพัฒนาเทคนิคการสอนให้มากกว่านี้ เพื่อจูงใจการเรียนการสอนให้น่าสนใจมากขึ้น
3. เทคนิคการสอนควรเน้นให้นักศึกษา มีความคิดสร้างสรรค์มากขึ้นและสามารถนำไปประยุกต์ใช้ได้จริง และปรับการสอนให้เหมาะกับนักศึกษามากขึ้น

4. ควรมีการออกงานนอกสถานที่ควรมีเพิ่มขึ้น เพื่อพัฒนาให้นักศึกษามีความรู้เพิ่มเติมนอกเหนือจากห้องเรียนเพิ่มขึ้น

ข้อเสนอแนะเพิ่มเติมด้านสื่อการเรียนการสอน

1. ควรเพิ่มการฝึกอบรมการใช้สื่อ อุปกรณ์การเรียนการสอนให้ผู้สอนมากขึ้น
2. ควรมีการตรวจสอบสภาพสื่ออุปกรณ์ให้มากขึ้นเพื่อเพิ่มประสิทธิภาพการสอนให้ดียิ่งขึ้น
3. ควรมีนโยบายสนับสนุน ส่งเสริมด้านเอกสารประกอบการเรียน รวมทั้งตำรา และการจัดทำเอกสารประกอบการสอนให้คณาจารย์เพิ่มมากขึ้น
4. อยากให้สื่อการเรียนการสอนที่มีความทันสมัยมากกว่านี้ และมีสภาพการใช้งานได้จริง ไม่ใช่มีแต่ซำรุด
5. ควรเพิ่มจำนวนคอมพิวเตอร์เครื่องมือการสอนแต่ละสาขาวิชาเพิ่มมากขึ้น
6. ควรมีการดูแลสื่อการสอนอย่างเช่น projector อย่างน้อยสัปดาห์ละ 1 ครั้ง
7. ควรเพิ่มห้องการให้บริการอินเทอร์เน็ตเพิ่มมากขึ้น ให้เพียงพอกับจำนวนนักศึกษาที่มีอยู่ในปัจจุบัน

ข้อเสนอแนะเพิ่มเติมด้านสิ่งแวดล้อมทางการเรียน

1. โรงอาหารมีร้านค้าให้บริการน้อย และรสชาติของอาหารไม่อร่อยควรปรับปรุงคุณภาพของรสชาติอาหาร
2. โต๊ะ เก้าอี้ที่นั่งรับประทานอาหารไม่เพียงพอ และไม่สะอาด
3. ควรพัฒนาที่จอดรถให้มีหลังคา
4. ควรเพิ่มหนังสือทรัพยากรห้องสมุดให้มากขึ้น เพื่อให้นักศึกษาคณาจารย์สามารถค้นคว้าหาความรู้เพิ่มเติมได้มากขึ้น
5. ห้องน้ำสกรปรก มีกลิ่นเหม็น ควรปรับปรุงเพิ่มการทำมาความสะอาดมากขึ้น
6. ภายในวิทยาลัยไม่มีความร่มรื่น ควรมีต้นไม้ให้มากกว่านี้เพื่อความร่มรื่น

ข้อเสนอแนะเพิ่มเติมด้านการประเมินและวัดผล

1. การให้คะแนนวัดประเมินผลควรพิจารณาเกณฑ์การให้คะแนนเพื่อความเหมาะสมกับสถานะของนักศึกษาให้มากกว่านี้
2. การแจ้งผลการเรียนล่าช้า ควรปรับปรุงพัฒนาให้รวดเร็วมากขึ้น

3. ควรมีการวัดประเมินผลที่หลากหลาย และจัดอบรมวิธีการวัดประเมินผลเพิ่มมากขึ้น
4. เกณฑ์ให้คะแนนไม่เหมาะสมควรเพิ่มเติมคะแนนเก็บให้มากขึ้น
5. ควรมีการจัดประเมินการสอนของคณาจารย์อย่างต่อเนื่อง
6. ควรมีการพัฒนาให้นักศึกษาสามารถdownload ข้อมูลทางเว็บไซต์ได้

5.2 อภิปรายผลการวิจัย

ปัญหาการเรียนการสอนของวิทยาลัยราชพฤกษ์ ในปัจจุบัน มีดังนี้

5.2.1 ปัญหาการเรียนการสอนด้านเทคนิคการสอน พบว่า มีปัญหาในระดับน้อยตามความคิดเห็นของนักศึกษา แต่สำหรับคณาจารย์พบว่า มีปัญหาในระดับปานกลาง ซึ่งปัญหาที่พบได้แก่ อาจารย์ขาดเทคนิคการสอน การสอนเน้นการบรรยายมากเกินไป ไม่มีกิจกรรมส่งเสริมการเรียนการสอน ทั้งนี้เพราะผู้สอนบางวิชาไม่สามารถจัดกิจกรรมการเรียนการสอน ได้ครบตามที่กำหนดไว้ ถ้าลดปัญหาลงได้ ผู้สอนจะต้องสร้างแรงจูงใจ โดยใช้เทคนิควิธีที่เร้าใจ เพื่อดึงดูดความสนใจให้กับผู้เรียน และจัดกิจกรรมการเรียนการสอนที่สอดคล้องกับหลักสูตร โดยมีรูปแบบการจัดการเรียนการสอนที่หลากหลาย ซึ่งสอดคล้องกับงานวิจัยของ วิจิต สุรัตน์เรื่อง ชัยและคณะ (2548 :บทคัดย่อ) ได้ศึกษาวิจัยเรื่อง การศึกษาสภาพและปัญหาการเรียนการสอนของคณาจารย์มหาวิทยาลัยบูรพา ผลการศึกษาพบว่า ปัญหาการเรียนการสอนอยู่ในระดับปานกลาง โดยปัญหาที่พบเกี่ยวกับการจัดการเรียนการสอน ได้แก่ คณาจารย์ขาดเทคนิคการสอน การสอนเน้นบรรยายมากเกินไป การถ่ายทอดอธิบายไม่ชัดเจน สำหรับความคิดเห็นของอาจารย์ปัญหาที่พบ ได้แก่ การอบรมเทคนิคการสอนมีน้อยและไม่ต่อเนื่อง ซึ่งสอดคล้องกับแนวคิด ของ ศิริสุดา ไกรวิจิตร (2552) ที่มีแนวคิดเกี่ยวกับการพัฒนาเทคนิคของอาจารย์ การประชุมเชิงปฏิบัติการและการอบรม เป็นเทคนิคและกิจกรรมหลักในการพัฒนาการเรียนการสอนโดยตรง

5.2.2 ปัญหาด้านสื่อการเรียนการสอน พบว่ามีปัญหาในในระดับปานกลาง ตามความคิดเห็นของคณาจารย์ และนักศึกษา ซึ่งปัญหาที่พบ คือ สื่ออุปกรณ์การเรียนการสอนของวิทยาลัยที่มีอยู่ชำรุด และขาดการดูแลรักษาสื่ออุปกรณ์อย่างต่อเนื่อง สภาพห้องเรียนไม่เอื้อต่อการใช้สื่ออุปกรณ์การสอน เพราะสื่ออุปกรณ์ขาดการดูแลอย่างต่อเนื่องทำให้สื่อบางชนิดเกิดการชำรุดเสียหาย ทำให้เกิดปัญหาและอุปสรรคต่อการเรียนการสอน ซึ่งสื่อการเรียนการสอนมีความจำเป็นต่อการเรียนการสอนให้มีประสิทธิภาพ ทำให้สามารถดึงดูดความสนใจของผู้เรียนสามารถสนใจในการเรียนได้ดี รวมทั้งนำมาใช้กับการวัดและประเมินผลช่วยให้การวัดและประเมินผลมีประสิทธิภาพมากขึ้น ซึ่งสอดคล้องกับงานวิจัยสุรชัย แซ่อึ้ง (2546 : บทคัดย่อ) ซึ่งได้ศึกษาวิจัยเรื่อง แนวทางแก้ไขปัญหาการเรียนการสอน โรงเรียนโปลีเทคนิคล้านนา ผลการวิจัยพบว่า ปัญหาด้านสื่อวัสดุ

อุปกรณ์ไม่เพียงพอ ชำรุดเสียหาย ควรแก้ไขสนับสนุนเพื่อส่งเสริมความรู้วิธีการสอนที่หลากหลาย อย่างไรก็ตาม ระดับปัญหาการเรียนการสอนจะมีน้อยถ้าสามารถพัฒนาปรับปรุงประสิทธิภาพการสอนให้สูงขึ้น และปรับปรุงสภาพแวดล้อมให้เอื้อต่อการเรียนการสอนให้มากขึ้น ได้แก่ สภาพห้องเรียน รวมทั้งความพร้อมของเครื่องมืออุปกรณ์ สื่อการเรียนการสอน และการติดตั้งเครื่องมืออุปกรณ์การเรียนที่เหมาะสม และมีประสิทธิภาพเพื่ออำนวยความสะดวกและส่งเสริมบรรยากาศแห่งการเรียนรู้ให้เหมาะสมยิ่งขึ้น นอกจากนี้ยังสอดคล้องกับ การดำเนินงานวิจัยของ บราวน์(Brown,2000) ที่ได้ดำเนินวิจัยประสิทธิภาพการใช้สื่อการสอนในการใช้บทเรียนด้วยคอมพิวเตอร์ช่วยสอน ผลการทดลองพบว่าผู้เรียนมีผลการเรียนดีขึ้นจากการใช้คอมพิวเตอร์ช่วยสอนเป็นอุปกรณ์สื่อช่วยสอน บทเรียนที่ช่วยให้ผู้เรียนเข้าใจมากขึ้น ดังนั้นจะเห็นได้ว่าสื่อการเรียนการสอนเป็นสิ่งที่สำคัญที่มีผลต่อการเรียนการสอนในยุคปัจจุบัน

5.2.3 ปัญหาด้านสิ่งแวดล้อมทางการเรียน มีปัญหาระดับปานกลาง ตามความคิดเห็นของอาจารย์และนักศึกษา โดยปัญหาที่พบ ได้แก่ การเดินทางไม่สะดวก โรงอาหารมีขนาดเล็ก ห้องเรียนมีขนาดเล็กและสกปรก รวมทั้งห้องสมุดมีทรัพยากรในการค้นคว้าไม่เพียงพอทั้งนี้เพราะสิ่งแวดล้อมมีผลต่อการเรียนการสอนซึ่งเป็นปัจจัยช่วยส่งเสริมให้การเรียนการสอนมีประสิทธิภาพเพิ่มมากขึ้น และเพื่อให้สอดคล้องกับการพัฒนาคุณภาพการศึกษาของสำนักงานคณะกรรมการการอุดมศึกษา ที่ต้องการเน้นผู้เรียนเป็นสำคัญทางการศึกษา ซึ่งเน้นให้ผู้เรียนศึกษาค้นคว้าเพิ่มเติม ดังนั้นวิทยาลัยจึงต้องให้ความสำคัญต่อสิ่งแวดล้อมที่เอื้อต่อกิจกรรมการเรียนการสอน การพัฒนาทรัพยากรห้องสมุดเพื่อส่งเสริมให้ผู้เรียนศึกษาค้นคว้าเพิ่มเติม และเพื่อช่วยส่งเสริมให้การดำเนินงานของวิทยาลัยมีคุณภาพและบรรลุเป้าหมายตรงตามพันธกิจและปรัชญาของวิทยาลัย ทั้งนี้ยังสอดคล้องกับงานวิจัยของ สักชาย ลิขิต (2540 :บทคัดย่อ) ได้ศึกษาวิจัยเรื่อง สภาพแวดล้อมทางการเรียนตามทัศนะของนักศึกษาคณะแพทยศาสตร์ มหาวิทยาลัยขอนแก่น ผลการวิจัยพบว่า ปัญหาสภาพแวดล้อมทางการเรียนอยู่ในระดับปานกลาง / ไม่แน่ใจ ด้านอาคารสถานที่ควรมีการปรับปรุงให้สอดคล้องกับการเรียนการสอนเพื่อพัฒนาคุณภาพการเรียนการสอนให้มีประสิทธิภาพยิ่งขึ้นต่อไป

5.2.4 ปัญหาการวัดและประเมินผล มีปัญหาในระดับปานกลางตามความคิดเห็นของอาจารย์และนักศึกษา โดยปัญหาที่พบสำหรับความคิดเห็นของนักศึกษา ได้แก่อาจารย์ไม่มีการวัดและประเมินผลผู้เรียนก่อนการสอน ไม่ชี้แจงเกณฑ์การกำหนดการวัดประเมินผลให้ผู้เรียนทราบ รวมทั้งผู้สอนไม่ได้ตกลงวิธีการวัดและประเมินผลการเรียนกับผู้เรียนอย่างชัดเจน ทำให้ปัญหาการวัดและประเมินผลเกิดขึ้น ถ้าจะลดปัญหานี้ลง วิทยาลัยต้องมีการอบรมและประสานงานกับอาจารย์

ผู้สอนเพิ่มมากขึ้นเพื่อให้การวัดและประเมินผลเป็นไปตามวัตถุประสงค์ของหลักสูตร และมีความสัมพันธ์กับเนื้อหา ซึ่งสอดคล้องกับงานวิจัยของ วิจิต สุรัตน์เรื่องชัยและคณะ (2548 : บทคัดย่อ) ได้ศึกษาวิจัยเรื่อง การศึกษาสภาพและปัญหาการเรียนการสอนของคณาจารย์มหาวิทยาลัยบูรพา ผลการศึกษาพบว่า การวัดและประเมินผลเน้นการวัดเนื้อหาวิชามากไป ควรมีการทดสอบผู้เรียนก่อนการสอน

5.2.5 สรุปโดยภาพรวมปัญหาการเรียนการสอนของวิทยาลัยราชพฤกษ์โดยรวมอยู่ในระดับปานกลาง ตามความคิดเห็นของคณาจารย์และนักศึกษา โดยเรียงลำดับระดับปัญหาเป็นรายด้านจากมากไปหาน้อย ดังนี้ ด้านสิ่งแวดล้อมทางการเรียน ด้านสื่อการเรียนการสอน ด้านเทคนิคการสอน และด้านการวัดและประเมินผล ซึ่งสอดคล้องกับงานวิจัยของ มนต์พันธ์ รินแสงปิ่น (2545 : บทคัดย่อ) ได้ศึกษาวิจัยเรื่อง ปัญหาการเรียนการสอนของคณะเทคโนโลยีอุตสาหกรรม สถาบันราชภัฏกลุ่มล้านนา ผลการวิจัยพบว่านักศึกษามีความคิดเห็นเกี่ยวกับปัญหาการเรียนการสอนในภาพรวมอยู่ในระดับปานกลาง โดยเรียงลำดับระดับปัญหาจากมากไปหาน้อย ได้ดังนี้ ด้านสิ่งแวดล้อมทางการเรียน ด้านหลักสูตรการเรียนการสอน ด้านการสื่อการเรียนการสอน ด้านเทคนิควิธีการสอน และด้านการวัดและประเมินผล

5.3 ข้อเสนอแนะในการนำผลวิจัยไปใช้

การวิจัยเกี่ยวกับปัญหาการเรียนการสอนของวิทยาลัยราชพฤกษ์ สามารถนำผลการวิจัยที่ได้มาใช้เป็นข้อเสนอแนะได้ดังนี้

5.3.1 ข้อเสนอแนะทั่วไป

จากผลการวิจัยพบว่า ตามความคิดเห็นของคณาจารย์และนักศึกษามีปัญหาการเรียนการสอนของวิทยาลัยราชพฤกษ์ โดยภาพรวมมีปัญหาการเรียนการสอนอยู่ในระดับปานกลาง ซึ่งปัญหาด้านสิ่งแวดล้อมทางการเรียนมีระดับปัญหามากที่สุด รองลงมาคือ ปัญหาด้านสื่อการเรียนการสอน โดยมีข้อเสนอแนะดังนี้

1. สภาพแวดล้อมมีความสำคัญต่อการเรียนการสอนดังนั้นเพื่อเสริมสร้างบรรยากาศทางการเรียนการสอนของนักศึกษาและคณาจารย์ให้ดีขึ้น ควรมีการพัฒนาปรับปรุงสภาพแวดล้อมทางการเรียนให้มีประสิทธิภาพเพิ่มมากขึ้น โดยเฉพาะการเดินทางควรปรับปรุงพัฒนาให้สะดวกและพัฒนาคุณภาพของโรงอาหารให้มีความสะอาด สะอาด เพิ่มมากขึ้นเพื่อพัฒนาส่งเสริมบรรยากาศทางการเรียนการสอนของนักศึกษาและอาจารย์ให้มีคุณภาพมากยิ่งขึ้น
2. ด้านสื่อการเรียนการสอน เนื่องจากปัจจุบันความก้าวหน้าทางเทคโนโลยีพัฒนาอย่างรวดเร็ว ดังนั้นการเรียนการสอนจึงต้องมีเครื่องมือและสื่ออุปกรณ์ที่ทันสมัยและพัฒนาควบคู่ไปกับ

ความก้าวหน้าของเทคโนโลยี นอกจากความทันสมัยของเครื่องมืออุปกรณ์ประกอบการเรียนแล้ว ต้องมีจำนวนเพียงพอและมีการตรวจสอบสภาพอย่างสม่ำเสมอ เพื่อช่วยส่งเสริมให้การเรียนการสอนมีประสิทธิภาพมากยิ่งขึ้น

3. สำหรับข้อเสนอแนะเพิ่มเติมวิทยาลัยควรมีโครงการอบรมพัฒนาการสอนของคณาจารย์อย่างต่อเนื่อง เพื่อสามารถนำความรู้จากการอบรมมาพัฒนาเรียนการสอนอย่างต่อเนื่อง และมีประสิทธิภาพเพิ่มมากขึ้น

5.3.2 ข้อเสนอแนะสำหรับการทำวิจัยครั้งต่อไป

1. ควรศึกษาเกี่ยวกับปัญหาการเดินทางมาศึกษาวิทยาลัยราชพฤกษ์
2. ควรศึกษาเกี่ยวกับปัญหาการบริหารใช้สื่อการเรียนการสอนของวิทยาลัยราชพฤกษ์

บรรณานุกรม

- คณะอนุกรรมการปฏิรูปการเรียนรู้.(2543). การปฏิรูปการเรียนรู้ผู้เรียนสำคัญที่สุด. กรุงเทพฯ. พิมพ์ดีการพิมพ์.
- ถนอม เลาหจรัสแสง.(2545). **Designing e – learning : หลักการออกแบบและการสร้างเว็บเพื่อการเรียนการสอน.**กรุงเทพฯ.อรุณการพิมพ์.
- ปรียาพร วงศ์อนุตรโรจน์.(2542). การจัดการและการบริการอาชีวศึกษา.กรุงเทพฯ, พิมพ์ดีการพิมพ์.
- เป็รื่อง กิรรัตน์ภร.(2542). เทคโนโลยีการศึกษาและอุตสาหกรรม : หลักการและแนวทางปฏิบัติ. กรุงเทพฯ, โรงเรียนอบรมภาษาต่างประเทศ.
- พนิดา วีระชาติ.(2543). การฝึกอบรมกับการพัฒนาอาชีพ.กรุงเทพฯ. โอ เอส พรินติงเฮ้าส์.
- ไพฑูรย์ ศรีฟ้า.(2550). การจัดสภาพแวดล้อมทางการเรียน.(ระบบออนไลน์). สืบค้นเมื่อวันที่ 12 มีนาคม 2552. แหล่งข้อมูล <http://isc.ru.ac.th/data/ED0000366.doc>.
- ไพโรจน์ ตีระชนากุล.(ม.ป.ป.). การจัดการโรงฝึกช่างอุตสาหกรรม.กรุงเทพฯ.พิมพ์ดีการพิมพ์.
- วิทยาลัยราชพฤกษ์.(2549).ความคิดเห็นและความต้องการของนักศึกษา คณาจารย์ เจ้าหน้าที่ และประชาชนทั่วไป ต่อการจัดการจราจรหน้าวิทยาลัยราชพฤกษ์.ฝ่ายวิชาการ.สำนักงานอธิการบดีฝ่ายบริหาร. วิทยาลัยราชพฤกษ์.
- .(2552).จุดเริ่มต้นของการเป็นวิทยาลัยราชพฤกษ์.(ระบบออนไลน์).สืบค้นเมื่อวันที่ 15 มีนาคม 2552.แหล่งข้อมูล <http://www.rc.ac.th/internalpage/about.php>.
- .(2551).จำนวนนักศึกษา ปีการศึกษา 2551.ฝ่ายทะเบียน.วิทยาลัยราชพฤกษ์.
- วิจิต สุรัตน์เรืองชัยและคณะ.(2548). การศึกษาสภาพและปัญหาการจัดการเรียนการสอนของคณาจารย์มหาวิทยาลัยบูรพา.วารสารศึกษาศาสตร์ เดือนพฤศจิกายน 2548 – เดือนมีนาคม 2549.มหาวิทยาลัยบูรพา.
- ศิริสุดา ไกรวิจิตร.(2552).แนวคิดและหลักการพัฒนาอาจารย์.(ระบบออนไลน์).สืบค้นเมื่อวันที่ 20 เมษายน 2552. แหล่งข้อมูล <http://www.scc.ac.th/research/article/48/sirisuda>.
- ศักขชาย ลิขิต.(2540).สภาพแวดล้อมทางการเรียนตามทัศนะของนักศึกษาคณะแพทยศาสตร์มหาวิทยาลัยขอนแก่น. วิทยานิพนธ์ศึกษาศาสตร์มหาบัณฑิต.บัณฑิตวิทยาลัย. มหาวิทยาลัยขอนแก่น.
- สุนันทา มั่นเศรษฐวิทย์.(2547).สภาพแวดล้อมทางการเรียนรู้.(ระบบออนไลน์).แหล่งข้อมูล <http://www.thaiedresearch.org/result/result.php?id=7134>.

สุรชัย แซ่อี้.(2546).แนวทางการแก้ไขปัญหาคารเรียนการสอนโดยยึดผู้เรียนเป็นสำคัญ ของครูช่าง
อุตสาหกรรม โรงเรียนโปลีเทคนิคล้านนา.วิทยานิพนธ์ศึกษาศาสตรมหาบัณฑิต.บัณฑิต
วิทยาลัย.มหาวิทยาลัยเชียงใหม่.

สำนักงานคณะกรรมการการศึกษาแห่งชาติ.(2545). แผนการศึกษาแห่งชาติ(พ.ศ.2524-2549).

สำนักงานคณะกรรมการการศึกษาแห่งชาติ.กรุงเทพฯ.บริษัทพริกหวานกราฟฟิค จำกัด.

อินทรา ปุณยาทร.(2542). หลักการสอน.กรุงเทพฯ.โครงการตำราวิชาการเฉลิมพระเกียรติเนื่องใน
วโรกาสพระบาทสมเด็จพระเจ้าอยู่หัวทรงพระเจริญชนพรรษา 6 รอบ. สถาบันราชภัฏสวน
สมเด็จพระเจ้าพระยา.

Brown,F.(2000).**Computer Assisted Instruction in Mathematic Can Improve Student ' Test**

Score : A Study .from [http ://Search ERIC.org/ericdc/ed443688.htm](http://Search ERIC.org/ericdc/ed443688.htm).

แบบสอบถาม เรื่อง ปัญหาการเรียนการสอนของวิทยาลัยราชพฤกษ์
(นักศึกษา)

คำชี้แจง แบบสอบถามนี้มีทั้งหมด 3 ตอนดังนี้ คือ

1. ข้อมูลทั่วไปของผู้ตอบแบบสอบถาม
2. ข้อมูลเกี่ยวกับความคิดเห็นการเรียนการสอนของวิทยาลัยราชพฤกษ์
3. ข้อมูลที่เป็นข้อเสนอแนะการเรียนการสอนของวิทยาลัยราชพฤกษ์

ตอนที่ 1 ข้อมูลทั่วไปของผู้ตอบแบบสอบถาม โปรดทำเครื่องหมาย ลงในช่อง ที่ตรงกับความเป็นจริง

1. เพศ
 ชาย หญิง
2. หลักสูตรที่ศึกษา
 2 ปี(ต่อเนื่อง) 4 ปี
3. ระยะเวลาของการศึกษา
 ภาคปกติ
 ภาคค่ำ
 ภาคเสาร์ - อาทิตย์
4. สังกัดคณะ / สาขาวิชา
 คณะบริหารธุรกิจ
 1. สาขาการตลาด
 2. สาขาคอมพิวเตอร์ธุรกิจ
 3. สาขาการจัดการ
 4. สาขาการจัดการโรงแรมและการท่องเที่ยว
 คณะบัญชี
 คณะนิติศาสตร์
 คณะนิเทศศาสตร์

ตอนที่ 2 ความคิดเห็นของผู้ตอบแบบสอบถาม เกี่ยวกับปัญหาการเรียนการสอนของวิทยาลัยราชพฤกษ์
คำชี้แจง โปรดทำเครื่องหมาย ✓ ลงในช่องระดับปัญหาการจัดการเรียนการสอนตามความคิดเห็นของท่าน

การเรียนการสอน	ระดับความคิดเห็น				
	มากที่สุด	มาก	ปานกลาง	น้อย	น้อยที่สุด
ด้านเทคนิควิธีการสอน					
1. อาจารย์มีเทคนิคการสอนหลากหลายเหมาะสมตามสาขาวิชา					
2. มีการนำกิจกรรมมาเป็นเทคนิคการสอนเพื่อส่งเสริมการสอนและการกล้าแสดงออก					
3. อาจารย์มีการพัฒนาเทคนิคการสอนอย่างต่อเนื่อง					
4. เทคนิควิธีการสอนที่นำมาใช้ สามารถให้ผู้เรียนเกิดความคิดริเริ่มสร้างสรรค์ และนำไปประยุกต์ใช้ใน ชีวิตประจำวัน ได้					
5. มีการส่งเสริมให้ผู้เรียนมีการศึกษาค้นคว้า เพิ่มเติม นอกเหนือจากห้องเรียน					
6. มีวิทยากรมาบรรยายเพิ่มเติมในห้องเรียน					
7. มีการนำนักศึกษาไปทัศนศึกษาดูงานภายนอก					
ด้านสื่อการเรียนการสอน					
1. มีสื่ออุปกรณ์ ประกอบการเรียนการสอนอย่างเพียงพอ					
2. สื่ออุปกรณ์การเรียนการสอนของวิทยาลัย ที่มีอยู่ สามารถใช้งานได้จริง					
3. สื่อการเรียนการสอน มีการเก็บรักษา ดูแลและมีการพัฒนาอย่างต่อเนื่อง					
4. สื่ออุปกรณ์ มีความทันสมัย สอดคล้องกับการพัฒนา ก้าวหน้าทางเทคโนโลยีปัจจุบัน					
5. อาจารย์มีความรู้ ความชำนาญ ในการใช้สื่ออุปกรณ์อย่างเหมาะสม					
6. มีการส่งเสริมการใช้สื่อสารสนเทศ หรือการใช้สื่อ อินเทอร์เน็ต ให้แก่นักศึกษาอย่างต่อเนื่อง					
7. สื่อระบบเครือข่ายการเรียน หรือการใช้สื่อ อินเทอร์เน็ต (ความเร็ว) มีประสิทธิภาพ					

ตอนที่ 2 (ต่อ)

การเรียนการสอน	ระดับความคิดเห็น				
	มากที่สุด	มาก	ปานกลาง	น้อย	น้อยที่สุด
ด้านสิ่งแวดล้อมทางการเรียน					
1. วิทยาลัยมีสภาพแวดล้อมที่เหมาะสมกับการเรียนการสอน					
2. การเดินทางมีความสะดวก					
3. ห้องเรียน และอาคารเรียนมีสภาพเหมาะสม มีการดูแลรักษาความสะอาดอย่างต่อเนื่อง					
4. ห้องเรียนมีระบบอากาศถ่ายเทอย่างเหมาะสม					
5. ห้องเรียนมีขนาดเหมาะสมกับจำนวนนักศึกษา					
6. อาคารเรียนมีระบบการรักษาความปลอดภัยต่อชีวิตและทรัพย์สิน					
7. มีสถานที่อำนวยความสะดวก (เช่น สนามกีฬา, ลานกิจกรรม, ลานจอดรถ) อย่างเพียงพอ					
8. โรงอาหารมีขนาดเหมาะสม สะอาด มีการดูแลรักษาความสะอาดอย่างต่อเนื่อง					
9. ห้องสมุดมีทรัพยากรเพื่อการค้นคว้าอย่างเพียงพอ					
ด้านการวัดผลและประเมิน					
1. การวัดและประเมินผลการเรียน กำหนดจุดมุ่งหมายและวัตถุประสงค์อย่างชัดเจน					
2. มีการแจ้งวัตถุประสงค์การเรียนการสอนให้ผู้เรียนทราบ					
3. การประเมินเป็นแบบควบคู่กับการเรียนการสอน					
4. การประเมินสอดคล้องกับการพัฒนาความสามารถและความสนใจของผู้เรียน					
5. วิธีการประเมินมีความหลากหลายสอดคล้องกับจุดประสงค์ที่ประเมิน					
6. มีการปรับปรุงและพัฒนาวิธีการวัดผลอย่างต่อเนื่อง					
7. ผู้เรียนมีส่วนร่วมในการประเมิน					

ตอนที่ 3 ข้อเสนอแนะเกี่ยวกับการเรียนการสอนของวิทยาลัยราชพฤกษ์

ด้านเทคนิคการสอน.....
.....
.....
.....

ด้านสื่อการเรียนการสอน.....
.....
.....

ด้านสิ่งแวดล้อมทางการเรียน.....
.....
.....

ด้านการวัดผลและการประเมินผล.....
.....
.....

ขอขอบพระคุณทุกท่านที่ให้ความร่วมมือในการตอบแบบสอบถาม